

# **A Pécsi Tudományegyetem Művészeti Karának az Európai Felsőoktatási Térség minőségirányításának megfelelő standardjai és irányelvei**

Elfogadta a Kari Tanács 2019.június 4-i ülésén

## TARTALOMJEGYZÉK

1. A Pécsi Tudományegyetem Művészeti Karának küldetésnyilatkozata és az ezzel kapcsolatos minőségpolitikája
2. A Művészeti Kar szervezetének felépítése (Organogram)
3. A Művészeti Kar minőségcéljai, eszközei, forrásai, az érintettek köre és a célok megvalósulását jelző eredménymutatók
4. A Művészeti Kar minőségügyi stratégiája és cselekvési terve
  - 4.1 Alapelvek, főirányok
  - 4.2 A stratégiai célok megvalósításának fő területei a Művészeti Karon
    - 4.2.1 Az oktatás minőségének fenntartása és innovációi
    - 4.2.2 A humán erőforrás fejlesztése – A Művészeti Kar oktatóinak előmenetele, alkotómunkája és a kari kutatások fejlesztése
    - 4.2.3 A kiemelt művészeti és kutatási területek fejlesztése
    - 4.2.4 A Művészeti Kar adminisztratív egységei – A hallgatóbarát szolgáltatói szemlélet
    - 4.2.5 A partnerség
    - 4.2.6 Az informatikai munka és karbantartás
  - 4.8 Társadalmi felelősségvállalás
    - 4.8.1 Kezdeményező szerep
    - 4.8.2 Visszacsatolás
    - 4.8.3 Érzékenység a hallgatók nehézségei, problémái iránt, a fogyatékkal élő hallgatók
    - 4.8.4 Közösségi alapú tanulás
    - 4.8.5 Gyakorlati tapasztalatok
    - 4.8.6 Társadalmi kohézió (külső szakemberek, a közönség, a művészeti szakma és a középiskolák bevonása) – Rendszeres külső minőségbiztosítás, értékelő jelentések
  - 4.9 A Művészeti Kar infrastruktúrájának és eszközparkjának fejlesztése
  - 4.10 Eredménykritériumok
5. Melléklet
  1. számú melléklet: Az ESG-vel kapcsolatos főbb fogalmi értelmezések
  2. számú melléklet: A Művészeti Kar dokumentumai
    - 2.1 számú melléklet: Képzések
    - 2.2 számú melléklet: Programok és pályázatok által finanszírozott műsorok
    - 2.3 számú melléklet: Sztenderdjeink
  3. számú melléklet: Statisztikák

## **1. A Pécsi Tudományegyetem Művészeti Karának küldetésnyilatkozata és az ezzel kapcsolatos minőségpolitikája**

***MOTTÓ:** „A minőség nem egy cselekedet, hanem viselkedésmód”  
Arisztotelész*

### **KÜLDETÉSNYILATKOZAT: TRADÍCIÓ ÉS INNOVÁCIÓ**

Európa egyik legrégebbi felsőoktatási intézménye, a Pécsi Tudományegyetem oktatási, kutatási és gyógyító tevékenységével Magyarország és az Európai Unió tudományos, oktatási és egészségügyi ellátási teljesítő képességét kívánja emelni. Az Egyetem erőteljes szerepet kíván játszani a vonzáskörzetébe eső területek szellemi és jóléti fejlődésében, beleértve a gazdaság fejlesztését is.

Célunk olyan kultúrkörnyezet megteremtése, amely teret ad a kísérletező gondolkozásnak, a kreativitás minden formájának, az alap- és az alkalmazott tudományok és művészetek széles területein. Kiemelt célunk az egyetemközpontú innováció és kutatásfejlesztés erősítése az állampolgárok életminőségének javítása érdekében.

Céljainkat hallgatóink kiemelkedő szakemberekké nevelésével, kiváló oktató tudósok képzésével, hazahívásával, az oktatás és a tudomány tradicionális és innovatív elemeinek az ötvözésével, jó egyetemi közösség építésével kívánjuk elérni.

### **MINŐSÉGPOLITIKA**

A Művészeti Kar – fő tevékenységeként – az alkotóművészet, előadóművészet, alkalmazott művészetek, a művészeti tanárképzés, a művészetelmélet (például a művészettörténet) fejlesztésével, a művészeti kommunikációval, a művészeti és a művészetpedagógiai kutatással, a művészetoktatás és a művészetpedagógia tartalmainak és gyakorlatának közvetítésével foglalkozik.

A képzésekben kialakított tanulási – tanítási viszonyok (akkreditációk, programok, kapcsolatok, interakciók és az infrastrukturális, valamint az anyagi körülmények) a felsőoktatásban megszerezhető és a legtágabban értelmezett hallgatói tapasztalatok biztosítására szolgál. A sokféle tapasztalatot az intézetekben zajló és határokon átnyúló inter- és multidiszciplináris ismeretek és tevékenységek nyújtják. Ilyen a művészetoktatás (mint kettős társadalmi alrendszer), a tudomány a művészetben és a művészet a tudományban, a közös fejlesztési területeket megcélzó innovációk, a művészeti és a tudományos produktumok közzététele, ezek megszervezése, lebonyolítása, rögzítése és mások.

A Művészeti Kar sokféle célt valósít meg: egy-egy művészeti vagy művészetpedagógiai szakmai területhez tartozó ismeretek, képességek és attitűdök formálásán túl, felkészíti a hallgatókat az aktív állampolgári létre, a pályára állásra, intenzíven segíti az egyének személyiségfejlődését. A feltételek megteremtésével és az oktatói példamutatással ösztönzi a művészeti tevékenységet, a kutatást, az innovációt és a nyelvtanulást is. A művészeti tevékenység sajátos jellemzője, hogy a hallgató nem csak „kívülről” lesheti el a művésszé válás lépéseit, hanem a sokféle produkcióban gyakran a mesterével együtt, közösen vesznek részt.

A minőség – széles értelemben – az oktató, a hallgató és az intézményi tanulási környezetben zajló és az intézményen kívüli interakciók eredménye. A Művészeti Karon ez nem redukálódik a hagyományos értelemben vett tantermi színterekre, mert a tevékenységek jelentős része műhelyekben, gyakorlótermekben, koncertteremben, kiállítóterekben, szaklaborokban és sok más gyakorlóhelyeken folyik.

A Művészeti Kar irányelvei a képzés és a kapcsolatok széles fókuszú megfogalmazásaira épül. Ennek megfelelően mellőzi a monolitikus minőségszemléletet és minőségirányítási megközelítést, vagyis az összes standard általános elfogadására törekszik.

Közös keretet teremt a tanulás és tanítás minőségének biztosításához, minőségirányításához és minőségfejlesztéséhez az európai, a nemzeti és az intézményi szinteken egyaránt. Mindezekkel lehetővé teszi a Karon a minőség megteremtését és javítását. Támogatja a kölcsönös bizalmat, ezáltal előmozdítja a kölcsönös elismerést, valamint erősíti az országon belüli és országok közötti hallgatói, oktatói és az adminisztratív dolgozók mobilitását. A Művészeti Karon ugyanis a hallgatókon és az oktatókon kívül a tanulásszervezéssel foglalkozó munkatársak is részt vesznek külföldi programokban. Például az „Erasmus + „Staff mobility” keretében nyelvtanulási lehetőségekkel élnek, vagy jó példák megismerését célzó látogatásra utaznak partner intézménybe. Emellett a növekvő nemzetközi kapcsolatokhoz kötődő programszervezésben, az idegennyelvű felvételiztetésben is részt vállalnak.

E tekintetben jelenleg a legnagyobb horderejű nemzetközi programunk a kínai partnerünkön keresztül történő kínai hallgatók beiskolázása, ahol a szakmai egyeztetés elengedhetetlen előfeltétele a két teljesen különböző kulturális közeg, mentalitás, szemlélet áthidalása, melyben elengedhetetlen azon hivatali munkatársak előkészítő munkája, akik a nemzetköziesítés kihívásainak eleget téve nemzetközi, sőt az adott náció, azaz a kínai kultúra, életszemlélet területén tapasztalatokkal bírnak.

Bár a minőségirányítási kézikönyvek a minőségirányítási tevékenység első alapvető funkciójának az elszámoltathatóságot tartják, mi egyértelműen a másik funkcióra helyezük a hangsúlyt, nevezetesen a fejlesztésre, a jobbításra és az újításokra. Így teremtjük meg a bizalmat a PTE, mint felsőoktatási intézmény közös, átfogó teljesítménye iránt. Ezzel az elszámoltathatóság természetesen nem tűnik el a minőségfejlesztési palettáról, sőt tevékenységeink közzététele, átlátható működésünk teljes mértékben biztosítja ezt is.

Mivel a művészeti tevékenység és a művészetoktatás lételeme a kreativitás, ennek fejlesztése nem csak egyéni, hanem kollektív tevékenységként is megjelenik a Művészeti Karon<sup>1</sup>. Ehhez feltétlenül igazodnia kell a Művészeti Kar minőségirányításának. A Művészeti Karon az operacionalizált lépéssorok, részelemek standardjainak meghatározása merev gyakorlattal, túlszabályozással nem lehetséges, mert az alkotási folyamatok sohasem futnak le egyformán. Ez nemhogy nem kívánatos, hanem egyenesen a minőség rovására menne. Éppen ezért dolgoznak a hallgatókkal kisebb csoportokban a jól felkészült oktatók.

A nagyobb folyamatokat és projekteket pedig a maguk teljességében, komplexitásában szabályozzuk. A standardokat és irányelveket általános szinten fogalmazzuk meg, hogy mindenfajta szolgáltatásra – hosszú távon is – alkalmazhatóak legyenek.

A minőség biztosítása, irányítása és folyamatos javítása összefügg, közösen alakítják ki a minőségkultúrát, amely általánosan kiterjed a hallgatókra, az oktatókra, az intézmény vezetőire és minden dolgozójára, valamint a gyakorlóhelyek szereplőire is és befolyással van mindazokra

---

<sup>1</sup> Úgymint: Képzőművészeti Intézet, Zeneművészeti Intézet, Média- és Alkalmazott Művészeti Intézet, Kreatív Kutatási és Kísérleti Központ (K4)

az Egyetemen belüli és kívüli szervezetekre, amelyekkel a Művészeti Kar szoros kapcsolatot ápol.

***A Művészeti Kar az EHEA<sup>2</sup> hat minőségirányítási alapelveire épül:***

- 1) A Művészeti Kar felelősséggel tartozik szolgáltatásai minőségéért és a minőségi stratégiáinak irányításáért.
- 2) A minőségirányítás reagál a felsőoktatási rendszerek, intézmények, képzési programok és hallgatók sokszínűségére (beleértve a külföldi hallgatókat és a külföldi terepeken történő szerepléseket is).
- 3) A minőségirányítás támogatja a minőségkultúra fejlődését.
- 4) A minőségirányítás figyelembe veszi a hallgatók, a többi érintett és a társadalom igényeit és elvárásait, elsősorban a minőségi oktatással – neveléssel – képzéssel.
- 5) A művészeti produktumaival és produkcióival gazdagítja a PTE más karainak és intézeti egységeinek kulturális életét és ünnepeit. A Művészeti Kar szoros kapcsolatot ápol a hazai és nemzetközi művészeti és kulturális intézményekkel, befogadja ezek rangos programjait és kiviszi a hazai és a különféle nemzetközi helyszínekre saját produktumait és produkcióit.
- 6) Művészeti és elméleti kutatásaival gazdagítja a hazai és a nemzetközi tudományos életet is.

A Karon hallgatóközpontú a tervezés, a tanulás és az értékelés. A hallgatókat bevonjuk az oktatási folyamat tervezésének, megszervezésének, lebonyolításának és értékeléseinek részleteibe, azzal, hogy számítunk megalapozott és objektív véleményükre.

Saját oktatóink által összeállított tankönyvek, tananyagok, szemléltetőeszközök, hanganyagok, értékelőlapok és pedagógiai és szakmai kompetencia táblázatok állnak a hallgatók rendelkezésére.

Az informális és a nem formális tanulás lehetőségei – egymást kiegészítve – adottak (mint a programok, gyakorlási lehetőségek, rugalmas tanulási utak, a formális tanterv keretein kívül szerzett jártasságok elismerése, az együttműködés növelése, nemzetközivé válás, digitális tanulási lehetőségek, stb.).

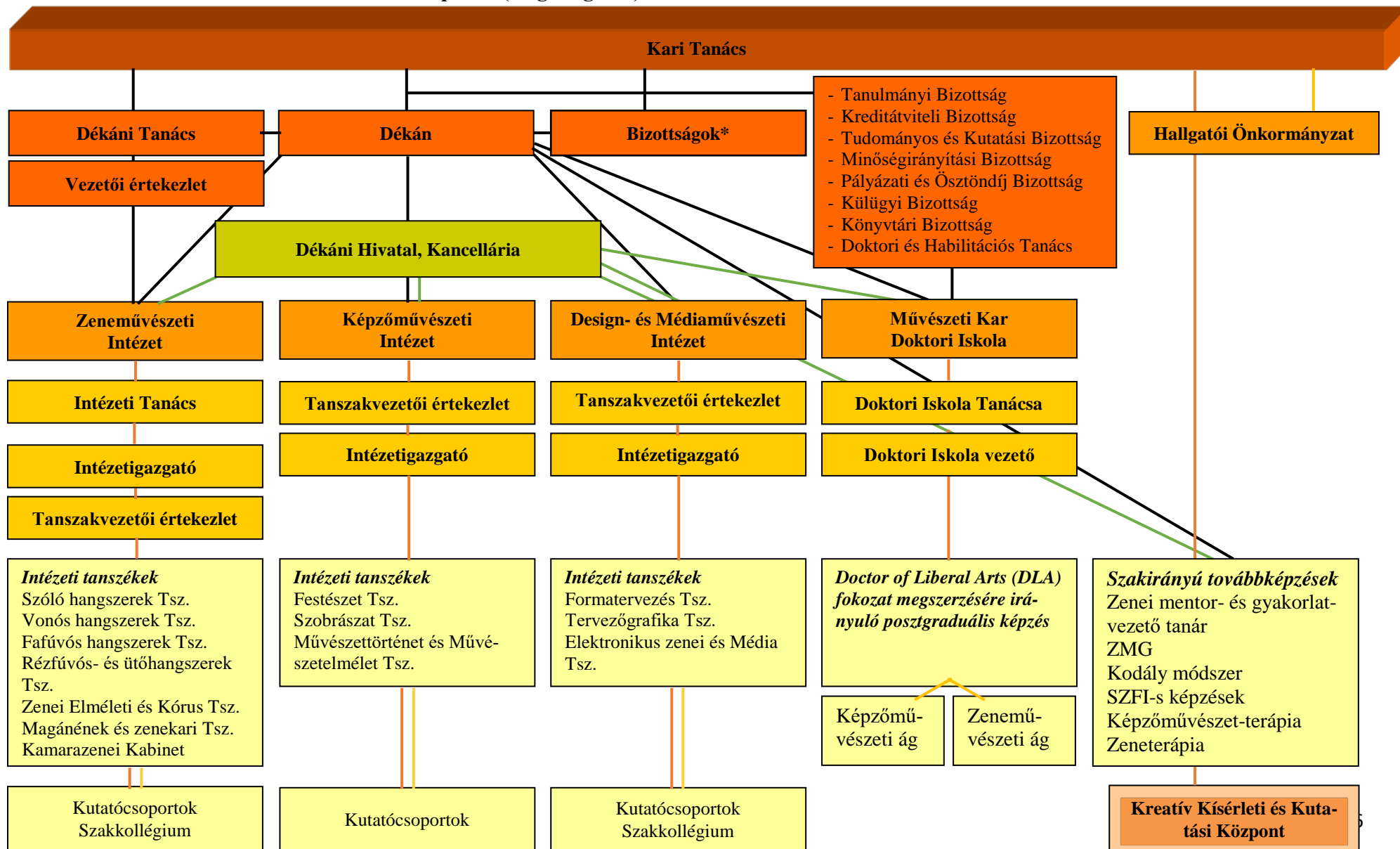
Az oktatói művészeti és kutatómunka ösztönzésére a Karon kutatócsoportok és szakkollégiumok működnek, amelyek tevékenységeinek közzétételére különböző kutatási beszámolókat, konferenciákat szerveznünk, konferencia köteteket, hanganyagokat és képanyagokat állítunk össze és teszünk közzé.

A minőségirányítási / minőségfejlesztési folyamatok kialakításába és folyamatos javításába a Kar bevonja az érintetteket (a Kar vezetését, hallgatóit, oktatóit és adminisztratív munkatársait), valamint a külső szakértőket is.

---

<sup>2</sup> **EHEA:** az Európa Felsőoktatási Térség

## 2. A Művészeti Kar szervezetének felépítése (Organogram)



**ALAPKÉPZÉSEK (BA)**

**Előadóművészet alapszak (BA)**

- klasszikus hangszer\* előadóművész (\*hegedű, mélyhegedű, gordonka, gordon, gitár, fuvola, klarinét, oboa, fagott, trombita, kürt, harsona, tuba, ütőhangszerek, zongora, orgona) szakirány
- klasszikus ének előadóművész szakirány
- zenekar- és kórusvezető előadóművész szakirány
- zenekultúra

**Alkotóművészet és muzikológia alapszak**

- Zeneismeret szakirány

**MESTERKÉPZÉSEK (MA)**

**Előadóművészet mesterszak (MA)**

- Klasszikus hangszerművész (fuvola, gitár, hegedű, mélyhegedű, zongora)
- Előadóművészet MA (angol nyelvű) (piano, guitar, flute, violin)
- Operaénekes (angol nyelvű)
- Klasszikus opera-, dal- és oratórium énekes

**Zeneművész-tanár szak** (hegedű, mélyhegedű, gordonka, gordon, gitár, fuvola, klarinét, oboa, fagott, trombita, kürt, harsona, tuba, ütőhangszerek, zongora, orgona) szakirány

**Okleveles zeneismeret tanár szak**

**Tanár – ének-zenetanár (MA)**

**Kóruskarnagy-művész (MA)**

**Choral conducting (MA)- angol képzés**

**OSZTATLAN KÉPZÉSEK (MA)**

**Zenetanár képzés**

**OSZTATLAN KÉPZÉSEK (MA)**

**Festőművész szak**

**Szobrászművész szak**

**MESTERKÉPZÉSEK (MA)**

**Képzőművész-tanár**

**Művészettörténet**

**Festő (angol nyelvű)**

**Szobrász (angol nyelvű)**

**ALAPKÉPZÉSEK (BA)**

**Alkotóművészet és muzikológia alapszak (BA)**

- Elektronikus zenei médiaművész szakirány

**Tárgyalkotás alapszak**

- Kerámiatervezés szakirány (BA)

**OSZTATLAN KÉPZÉS (MA)**

**Grafikusművész**

**Tervezőgrafika (angol nyelvű)**

**MESTERKÉPZÉSEK (MA)**

**Kerámiatervezés mesterszak**

**Ceramics design (angol nyelvű)**

**Design- és vizuális művészet-tanár**

### 3. A Művészeti Kar minőségcéljai, eszközei, forrásai, az érintettek köre és a célok megvalósulását jelző eredménymutatók

*A Művészeti Kar minőségcéljai, a célok megvalósítását szolgáló főbb eszközök és források, a célok megvalósításában érintett szereplők és eredménymutatók és az aktuális teendők*

MINŐSÉGI CÉLOK*	AKTUÁLIS TEENDŐK	A CÉLOKHOZ RENDELTE FŐBB ESZKÖZÖK ÉS FORRÁSOK	ÉRINTETT CÉLCSOPORTOK, KOCKÁZATVISELŐK, FELELŐSÖK	EREDMÉNYMUTATÓK / INDIKÁTOROK
<p>A képzések optimalizálása / tantárgykonzolidáció Szakindítások, Programindítások</p>	<ul style="list-style-type: none"> <li>- Új keresett akkreditációk kidolgozása, a régebbiek felülvizsgálata, aktualizálása.</li> <li>- A Képzőművész-tanár és a Design- és vizuálművészet tanár szakok tantárgyleírásainak felülvizsgálata</li> <li>- <u>Konkrét felülvizsgált akkreditációk</u></li> <li>- <u>Új akkreditációk</u></li> </ul> <p><b>Tervezett szakindítások</b> Művészettörténet MA, Művészetterápia MA, Harsona MA, Cselló MA, Szaxofon osztatlan tanári szak, Hangművész MA, Intermédia BA, Tárgyalkotás BA szak fémművész és üvegművész szakirányok, Képalkotó BA Film- és médiaművész szakirány, Restaurátorművész osztatlan szak előkészítése, 3D specializáció előkészítése, osztatlan rajz és vizuális tanár szak előkészítése).</p> <p><b>Idegen nyelvű képzési kínálatok</b> (tervezett: Art and Science szakirányú továbbképzés, Enviromental art and public art MA szak létesítés előkészítése).</p>	<ul style="list-style-type: none"> <li>- Kifejlesztett és közreadott tananyagok, tanítási eszközök, e-learning források.</li> <li>- Műhelyi, műtermi, kiállítótermi, hangversenytermi és a zenei gyakorlószobák használatának biztosítása.</li> <li>- A vizsgaprogramok megszervezése és lebonyolítása.</li> <li>- Az eredmények folyamatos közzététele a kari honlapon.</li> </ul>	<p>Dékán, dékánhelyettesek, intézményvezetők, oktatók, Dékáni Tanács, Kari Tanács, TO, az oktatási folyamatot segítő szakértői apparátus, a gazdasági szakember A PTE vezetői és szervezetei közötti együttműködés, a leendő hallgatók, munkaerőpiaci partnerek, külföldi partnerek,</p>	<p>A programok gazdaságossága, hatékonysága, jó hallgatói teljesítmények: - INDIKÁTOROK INTÉZETENKÉNT</p>
<p>- A magyar és a külföldi hallgatók létszámának növelése és a lemorzsolódási mutatók</p>	<p><b>I. Beiskolázási menedzsment</b></p> <ul style="list-style-type: none"> <li>- Az országos szintű zeneművészeti, vizuálművészeti és művészetpedagógiai hiányterületek feltárása.</li> <li>- A Különleges Tehetségek Osztályának programjai (ZMI)</li> </ul>	<ul style="list-style-type: none"> <li>- A pályázati források</li> <li>- Szakindítások</li> <li>- Mentorálási programok és hallgatói pályáztatás</li> </ul>		<p>- A MAGYAR HALLGATÓI LÉTSZÁM TERVEZETT INDIKÁTORA</p>



<p>javítása (annak ellenére, hogy a MK-on a legjobbak az adatok a PTE-n).</p>	<p>- A külföldi hallgatók megnyerése  <b>2. Művészeti tehetségek támogatása</b>  - a hallgatói kiválóság erősítése,  <b>3. A lemorzsolódás nyomon követése és a támogató-segítő programkínálatok</b> (pótlások, pótvizsgák, egyéni felkészítések, egyéni és csoportos gyakorlási lehetőségek).  <b>4. A pályázatkövetés folyamatossága</b>  (A jelenleg futó pályázatokban való részvétel: GINOP 2.3.2 pályázatban részvétel: 3D projekt, Felsőoktatási Intézményi Kiválósági Program, Tématerületi Kiválósági Program, EFOP-3.1.2-16-2016-00001 számú "A köznevelés módszertani megújítása a végzettség nélküli iskolaelhagyás csökkentése céljából" c. projekt).</p>			<p>INTÉZETENKÉNT  - A KÜLFÖLDI HALLGATÓI LÉTSZÁM TERVEZETT INDIKÁTORA  - A VÁRT PÁLYÁZATI FORRÁSOK INDIKÁTORA INTÉZETENKÉNT</p>
<p>Infrastruktúra fejlesztése, munkakörülmények javítása.</p>	<p>KONKRÉT FELADATOK INTÉZETENKÉNT</p>	<p>A növekvő szakindítások miatt a teremhiány és az eszközszükséglet hosszútávú megoldása.  - újabb területek bérlését  - olyan magas szakmai presztizsű szakok indítása, amelynek beleférnek az infrastruktúra kapacitásba (pl: művészettörténet MA, restaurátorművész)  - karközi megállapodásokkal a képzés egyes részeit más karok helyszínein oktatjuk</p>		<p>- INFRASTRUKTURÁLIS INDIKÁTOROK INTÉZETENKÉNT</p>
<p>Művészeti tevékenység és közön-ségsszervezés*</p>	<p>- kamara koncert sorozat, regionális koncert sorozat folyamatos szervezése,  - kiállítások folyamatos szervezése,  - programajánlatok közzététele,</p>	<p>- A program helyszínek biztosítása, a szervezési feladatok megoldása  - Résztvevők toborzása</p>	<p>Dékán, dékánhelyettesek, intézetvezetők, Dékáni Tanács, Kari Tanács, az</p>	<p>- SIKERMUTATÓK INTÉZETENKÉNT</p>

<i>Tételesen lásd az Intézetvezetői beszámolókból</i>	<ul style="list-style-type: none"> <li>- nyílt napok, nyitott műhelyek, művészeti napok, konferenciák szervezése,</li> <li>- versenyeredmények közzététele,</li> <li>- a kari honlap karbantartása, javítása,</li> <li>- levelezőrendszerek,</li> <li>- reklámanyagok</li> </ul>		oktatási folyamatot segítő szakértői és szervezői apparátus, gazdasági szakember	
<i>A művészeti és a művészetpedagógiai tevékenységek személyiséget formáló és egészség megőrző funkcióinak további erősítése</i>	<ul style="list-style-type: none"> <li>- <u>a hallgatóbarát nevelés és oktatás erősítése</u></li> <li>- <u>a terápiás programok tartalmának újragondolása</u></li> <li>- <u>a pszichológiai immunitás vizsgálatok folytatása (és az eredmények alapján a programfejlesztési lehetőségek megnevezése - tanulmányírás)</u></li> <li>- <u>a műhelyközösségek erősítése</u></li> <li>- <u>a koncertek, kiállítások látogatóinak kérdőíves elégedettségi vizsgálata</u></li> </ul>	<ul style="list-style-type: none"> <li>- <u>Pedagógiai és pszichológiai kutatások, konferenciák, tanulmány kötetek</u></li> <li>- <u>Képzőművészet-terápia</u></li> <li>- <u>Zeneterápia</u></li> <li>- <u>SZFI-s képzések</u></li> </ul>	<u>Dékán,</u> <u>dékánhelyettesek, kari kutatócsoportok, oktatók</u>	<ul style="list-style-type: none"> <li>- <u>a kutatások, konferenciák és a tanulmány kötetek megvalósulása</u></li> <li>- <u>a művészeti programok magas elégedettségi mutatói</u></li> </ul>
Hallgatói és oktatói elégedettség felmérése	Régebbi és jelenlegi oktatókkal és hallgatókkal készített interjúk.	Strukturált interjúterv	Minőségfejlesztési csoport, Kari Tanács	<ul style="list-style-type: none"> <li>- ERŐSSÉGEK MUTATÓI</li> <li>- FEJLESZTENDŐ TERÜLETEK MUTATÓI INTÉZETENKÉNT</li> <li>- SIKEREINK</li> </ul>
A Kar működésének átláthatóságának megteremtése.	<ul style="list-style-type: none"> <li>- Folyamatleírások elkészítése</li> <li>- A Kar szervezeti és működési struktúrájának elkészítése</li> </ul>		Minőségfejlesztési csoport, Kari Tanács	<ul style="list-style-type: none"> <li>- A Kari Tanács által jóváhagyott</li> <li>- szervezeti ábra</li> <li>- a folyamatleírások elkészülése</li> </ul>
Átfogó minőségekultúra megteremtés	- Kari szintű minőségirányítási testületet kialakítása és működtetése.	Minőségfejlesztési Bizottság megalakulása	Minőségfejlesztési Bizottság, Kari Tanács	- <i>A PTE MK az Európai Felsőoktatási Térség</i>

	<p>- A Művészeti Kar minőségpolitikájának és stratégiájának aktualizálása.</p>			<p><i>minőségirányításának megfelelő standardjai és irányelvei (ESG 20153) dokumentum elkészülése, közzététele</i>  - <i>A Minőségfejlesztési Bizottság szerepe és feladatai</i> dokumentum létrehozása – Az SZMSZ módosítása ez alapján</p>
--	--	--	--	--

\*A minőségi célok hosszútávú célok. A vonatkozó aktuális teendők közép és rövidtávú célok, amelyeket évente felülvizsgálunk és meghatározunk. Az indikátorok alapján tesszük mérhetővé a célokat, ezek alapján határozzuk meg azt, hogy teljesültek-e a közép és a rövidtávú célok.

## **4. A Művészeti Kar minőségügyi stratégiája és cselekvési terve**

### **4.1 Alapelvek, főirányok**

A Művészeti Kar – minőségpolitikáját az Európai Felsőoktatási Térség minőségfejlesztési standardjainak és irányelveinek (ESG 2015) megfelelően alakította ki. Felelősséget vállalva az intézmény művészet- és médiaoktatás területeiért és a művészeti nevelés tanárképzésére specializálódott sajátosságait kifejező minőségcélokért és minőségfejlesztési stratégiájáért.

Az Európai Felsőoktatási Térség minőségfejlesztési standardjainak lényege a tanulás és a tanulóközpontság, valamint az oktatás szolgáltató jellege.

A minőségfejlesztés stratégiája folyamat és rendszer jellegű. Fő elemei a rövid, közép és hosszú távú (mérhető) célképzés, a folyamatos reflexió, az interakció, az értékelés és a visszacsatolás. Ezek alapján standardizálhatók, illetve korrigálhatók a munkafolyamatok, alakíthatók ki a Művészeti Kar fejlesztési tervének elemei, állapíthatók meg a korrekciókat szolgáló intézkedések és beavatkozások.

A Művészeti Karnak a nyitottság és az állandóság biztosítása egyszerre alapfeladata, hiszen a kulturális értékeket, a hagyományokat, valamint a változó művészeti trendeket egyaránt közvetítenie kell. A különböző művészeti területek és a zenei, valamint a vizuális művészeti tanárképző szakirányok sokszínűséget és sokoldalúságot mutatnak, amit tetéz az is, hogy az oktatás, a művészeti tevékenység, a művészeti és a tudományos kutatások egyszerre vannak jelen a Karon. Az elkészült fejlesztési terv sohasem lezárt, nyitottságot és távolabbi perspektívát egyaránt szem előtt tart. A nyitottság, az innováció mindig a Karral szembeni elvárások, igények és lehetőség felmérésére épül, de nem maradhat el egy-egy fejlesztés hatásvizsgálata sem.

A minőségügyi stratégia fő célja a kari szintű minőségkultúra kialakítása. A minőségkultúrára a sokféleséget foglalja közös keretrendszerbe, a Kart fémjelző értékrendszer, az értékekből táplálkozó célrendszer, valamint az ezeket megvalósító minőségfejlesztési stratégia formájában.

Minőségcélok megvalósulásában a Kar minden vezetője, oktatója, hallgatója, képviselője és munkatársa, egy-egy program megvalósításában kooperálva, máskor inkább önálló szervezeti keretek között, de mindig tevékenyen és felelősen vesz részt.

A Kar fontos jellemzője a Kar telephelyein kívüli tevékenység, azaz a külső helyszíneken vagy a „külső közönségnek” nyújtott művészeti szolgáltatás, vagy a külső alapfokú művészeti intézményekben, művészeti szakköznevelőkben, közoktatási intézmények nyújtott gyakorlati tanítás. Ez azt is jelenti, hogy a gyakori vagy az állandó partnereink szintén részt vállalnak a Kar minőségpolitikai arculatának kialakításában, minőségfejlesztési stratégiájának megvalósításában. Ennek érdekében a Kar megújította Minőségfejlesztési Bizottságát és e Bizottság vezetésével megfogalmazta az új, hosszú és középtávú minőségfejlesztési céljait, minőségpolitikáját és újra gondolta minőségstratégiáját. A grémium új neve: Minőségirányítási Bizottság. Erre nem csak az új ESG-2015 minőségfejlesztési rendszerének bevezetése miatt volt szükség, hanem azért is, mert a Kar szereplői, feladatkörei (például az új akkreditációk, új szervezeti egységek, a hallgatói közösségek átalakulásai, stb.) is ezt igénylik.

## 4.2 A stratégiai célok megvalósításának fő területei a Művészeti Karon

### 4.2.1 Az oktatás minőségének fenntartása és innovációi

- A Művészeti Kar oktatásának színvonala országosan, sőt nemzetközi szinten is elismert. 2011-2016 között nőtt a hallgatói létszámunk és az elmúlt két évben sikeresen tartjuk azt, bár a kar egyes szakjain némi csökkenést is kezelnünk kell.
- A Művészeti Karon fontosnak tartjuk a rendelkezésére álló infrastruktúra és a tárgyi erőforrások megóvását, gyarapítását, valamint a szellemi erőforrások mozgósítását, illetve új források megszerzését. Az oktatásfejlesztést adatgyűjtő kutatások előzik meg és a társadalmi-gazdasági-kulturális kihívásokra reflektálni tudó innovációs szemlélet hatja át.
- Szeretnénk megtartani Karunk országosan jó hírnevét és ezt a nemzetközi területekre is folyamatosan tovább terjeszteni, hogy a világ minden földrészéről érkező hallgatók, oktatók, művészek és kutatók megtalálják számításukat a Művészeti Karon.
- Oktatásunk versenyképességét – a magas minőségen túl – a jelentősen bővülő képzéskínálattal igyekszünk növelni minden intézetünkben. (Lásd. táblázat.)
- A Kar oktatási tevékenységének munkáját több bizottság is támogatja.
- Tanulmányi- és Kreditátviteli Bizottság a hallgatók tanulmányi ügyeinek kezelésével. Az OMHV és a DPR hallgatói véleményezésen keresztül ad információt. Egyéb szakmai testületek rendszeres tanterv felülvizsgálattal igazítják a tantervet az elvárásokhoz. Szakmai rendezvények szervezésével gazdagítjuk a programjainkat (jelentős hazai és nemzetközi kiállításokra utazás, művésztelepek, konferenciák szervezése, országos és nemzetközi elismertséggel bíró művészek meghívása, koncertek szervezése, aktív és sikeres OTDK részvétel, két szakkollégium, szakmai hét szervezése a szorgalmi időszakban)
- Fontosnak tartjuk oktatóink részére lehetőséget nyújtani külföldi tanulmányutak, országos és nemzetközi konferenciákon való részvételre.
- 2015-től tagjai vagyunk az ELIA-nak (European League of Institutes of Arts)
- Korszerű, jól felszerelt gyakorlati képzőhelyek fenntartása (gyakorlóterem, hangversenyterem, galéria, műhelyek, műtermek)
- Szakokon átívelő együttműködések kidolgozása (3D projekt)
- A kreatív ipar ma Magyarország egyik legfontosabb húzóágazata. Ennek a területnek a működése Pécsen kiemelkedő, országos viszonylatban is. A Művészeti Kar egyik stratégiai célja, hogy képzéseivel, interdiszciplináris kutatásaival, a kreatív ipar szélesedő igényeihez igazodjon, a régióban rejlő kapacitásokhoz a szakemberképzésben kezdeményező szerepet vállaljon. A pécsi kreatív ipari szereplőkkel összefogva, együttműködésekkel, új tervekkel pályázati támogatást szerezzen kutatókhoz, új képzések indításához.

*A Művészeti Kar az egyetemi szabályzatokat és célokat figyelembe véve a következő sajátos stratégiai oktatásfejlesztési témákat határozza meg:*

#### **1) Képzési programok kialakítása, jóváhagyása, felülvizsgálata, folyamatfigyelése, értékelése**

- Meg kell vizsgálni a magyarországi és a regionális művészeti képzés és művészeti tanárképzés hiányterületeit, valamint a túlképzési területeit.
- A művészeti képzés erősen infrastruktúra és eszközigenyes. Az eszközök beszerzése, állag megóvása, mozgatása nagy szakértelmet igényel.

- A hangversenyek és a kiállítások megszervezése komoly szervezőmunkát és hozzáértést feltételeznek. Hallgatóink számára ezek a programok rendszeres visszacsatolást, motivációt nyújtanak és pályaorientációt jelentenek. Ekkor nem csak a konkrét művészeti terület ismereteit sajátítják el a hallgatók, nem csak az erre vonatkozó képességeik fejlődnek, hanem maguk is megtanulnak szervezni, menedzselni, nő az állóképességük és tovább formálódik az értékrendjük, mivel a művészeti életben azonnali visszacsatolás érkezik a közönségtől és a szakértő kritikusoktól.
- A tanulási környezetet a hallgatói igényeknek megfelelően kell kialakítani. Ez a Művészeti Karon igen speciális. Bizonyos helyeken jó akusztikus feltételeket kell biztosítani, más helyeken a hangszigetelést, megint máshol a gépek működésének feltételeit és a balesetmentes munkát kell biztosítani.
- Fontos az oktatói és a hallgatói tapasztalatcsere rendszeressége. Ez konferenciák szervezésével, közösségi terek kialakításával, a szakdolgozatokat, tudományos munkákat, portfóliókat is befogadó kari könyvtár működtetésével, közösségkövető programok szervezésével valósítható meg.
- A kari kapcsolatok fejlesztése új szereplők bevonását, szorosabbra fűzését is igényli (például közintézményekkel, egyházi és civil szervezetekkel, kormányzati szervezetekkel, stb.)
- A Tanárképző Központ munkatársai, a Dékán, az Oktatási Dékánhelyettes, az intézetvezetők a szakfelelősök, és a Hallgatói Önkormányzat együttműködésével időszakosan felül kell vizsgálni a képzési programokat, jelen esetben az ESG 2015 indikátorainak megfelelően.

## 2) A hallgatóközpontú tanulás, tanításirányítás és értékelés

- A Művészeti Karon a hallgatóközpontúság a művészeti alaptevékenység végett igen erős volt mindig más karokhoz képest. A művészeti tevékenység alapja a partneri kapcsolat, a bizalom a mester és a tanítvány között. Ezt a viszonyt segíti, támogatja a viszonylag kis létszámú hallgatói csoportokkal való foglalkozás, a műhelymunka, a produkciókra való közös készülés és a stresszkezelési technikák beépítése a tanulásba, szereplésbe.
- Az alkotáshoz, a szereplésekhez való felkészüléshez a hallgatói motiváció, az aktivitás és az önreflexió támogatása is alapvető feladat.
- A hallgatói értékelésben a segítő-támogató értékelés, a korrektúra, a megbeszélés és a bizottsági értékelés a domináns. A divergens gondolkodás, a kreatív feladatmegoldás elvárása, a hibázás elfogadása, az újra próbálkozás, a sok gyakorlás szintén része az művészeti teljesítmények hallgatóbarát értékelésének. A nyilvános szereplések, versenyek, vizsgák során azonban már kevésbé elfogadható a hibázás.
- A gyakorláshoz a feltételeket biztosítani kell. Említést érdemel a rugalmas időkeret is, mert a művészeti teljesítmény gyakran „önmotivált hajtással”, extrém hosszú, illetve extrém időpontokban történő szereplésekkel járnak.
- A technikai eszközök biztosítják a produkciók digitális felvételét, a fotóalapú hallgatói portfóliók készítését, az elméleti tárgyakban a digitális tananyagokat, az e-learning programokat, illetve az oktatók gyakoribb elérhetőségét, készenléti állapotát a kapcsolatfelvételre.
- A hallgatók számára szakmai heteket és projektheteket szervezünk minden félévben.
- Helyi diákköri konferenciát tartottunk, nívóversenyt rendezünk hallgatóink számára.
- **Szakkollégiumaink**
  - o Lift! szakkollégium

### 3) A hallgatók felvétele, előrehaladása, tanulmányaik elismerése és a képesítés odaítélése

- Hallgatóinkat a Karra – művészeti képességeiknek megfelelően – alkalmassági vizsgálóval vesszük fel. Az alkalmassági vizsga pályaalkalmassági, gyakorlati és elméleti részvizsgálatokból áll, minden szakterületen.
- A különböző művészeti tanár szakokra történő felvétel a tanári pályaalkalmassági elbeszélgetés, egy tanári elhivatottságot tükröző motivációs levél, valamint a művészi alkalmasságot bemutató feladatok, vagy egy portfólió bemutatása alapján történik.
- A Kar a hallgatók tanulmányainak, illetve tapasztalatainak elismerésére vonatkozó gyakorlatát – a Lisszaboni Elismerési Egyezményrel összhangban – alakítja ki. Ezt a gyakorlatot a hallgatók számára a Művészeti Kar intézeti elérhetővé teszik. Az intézeti honlapokon a tanulmányi előrehaladáshoz szükséges dokumentációs rendszer, a képzési követelményrendszer, a tantervek, a vizsgakövetelmények és a különféle tananyagok is megtekinthetők.
- Tanulást különféle hallgatóbarát szolgáltatásokkal támogatjuk: mentorálást, tutorálást, konzultációkat, opponálást, nyelvtanulási, kutatási lehetőségeket, tehergondozást és felkészítést végeznek a Kar oktatói. A differenciált célokkal, módszerekkel, eszközökkel és szervezési formákkal megoldott oktatói munka teszi lehetővé a művészeti tanulmányaikban különböző szinten és helyzetben levő (felnőtt, részidős munka mellett tanuló, külföldi és megváltozott képességű hallgatók) egyenrangú hozzáférését az oktatáshoz.
- Az egyéni hallgatói tanulmányi utakat támogató szolgáltatások fejlesztése folyamatos. Egyre több hallgatónk jut ki külföldre ösztöndíjjal.
- A korszerű technológiák alkalmazásának támogatása a Művészeti Karon program szinten is megjelenik. Ilyen például a 3D projekt, A szobrász képzés műtermi és főleg műhely ellátottsága és azok felszereltsége nemcsak magyarországi, de európai viszonylatban is kiemelkedő. A grafikus képzésben minden hallgató saját macintosh gépen dolgozhat. A Zeneművészeti Intézet Fazioli zongorát és más profi hangszereket kapott!
- A Kari Bizottságok további segítséget nyújtanak a hallgatók gördülékeny továbbhaladásához.

#### 4.2.2 A humán erőforrás fejlesztése

A PTE Intézményfejlesztési Terve – egyetemi szinten is – kiemeli a művészeti tevékenységet.

*„A művészeti teljesítményeket nem lehet összehasonlítani a tudományos eredményekkel. Azonban a kulturális értékek létrehozása, a művészet ugyanolyan fontosságú az ország számára, mint az ipari, tudományos kutatás és az innováció. A tudományos előremenetel megítélésében is nehezebb a nagy egyetemi közegben érvényesíteni az önálló művészeti tevékenységben akár világszínvonalú alkotói teljesítményeket. Ennek az anomáliának nagy hátrányait lehet érzékelni, mert a nemzetköziesítési versenyben a híres művészek felsorakoztatása az oktatók között elengedhetetlen. Mindezek ellenére a Művészeti Kar, a pécsi művészképzés jó helyzetben van, mivel a Pécsi Tudományegyetemen működését és eredményeit nagy erkölcsi elismerés övezi, és a lehetőségekhez mérten az egyetem nagyvonalúan támogatja a művészeti terveket.”*  
(A PTE Intézményfejlesztési Terve:12, datálva: 2017. április 27.)

A PTE Művészeti Kar művészeti tevékenysége és kutatásfejlesztési stratégiája a hagyományokhoz és a korszerűsítési folyamatokhoz alkalmazkodva épül fel.

A hazai hallgatói meritési bázis csökkenését az új művészeti területek tanulási kínálatának növelésével és a külföldi hallgatók megszólításával korrigáljuk. Mindez mellett az oktatás minőségének intenzív fejlesztésére is gondot fordítunk.

***A Művészeti Kar oktatóinak előmenetele, alkotómunkája és a kari kutatások fejlesztése:***

- A Művészeti Karon az oktatóktól tradicionálisan elvárt a művészeti közszereplésben, valamint a városi, regionális, országos és külföldi művészeti kulturális életben való dokumentálható folyamatos részvétel várható el. Ezeket a szerepléseket a konkrét eseményeken túl, képanyagok, hanganyagok, antológiák, gyűjtemény kötetek, a világhálón való közzétételek, valamint különböző díjak, kitüntetések, elismerések is igazolják. A művek és szereplések szinkron és aszinkron elérési tanítási tartalmak anyagai is.
- Az elméleti tárgyakat oktatók, egyetemen belüli és országosan kiemelt kutatásokban vesznek részt.
- A művészeti és a kutatási teljesítményekre vonatkozó minőségi és mennyiségi követelmények, illetve a művészi pályafutás és a kutatói életút naprakész követése a művek és a publikációk MTMT-be való feltöltése, valamint a PTE Kutatói Adminisztrációs Rendszerének segítségével is megvalósul.
- Az oktatók kari szintű ösztönzése a rangos hazai és külföldi szereplések, a konferencialehetőségek, a műhelyek és a Zeneművészeti Intézetben stúdió biztosítása és a kiadványok támogatása által valósul meg. Sajnos ezekre a forrás – a kari kvalitásokhoz képest – eléggé szűkös, ezért a Karon kívüli lehetőségeket is meg kell ragadni. Ezt a célt szolgálja a nemzetközi művészeti és tudományos meghívásokra való pozitív reagálás, a művészi és az oktatói-kutatói mobilitás fejlesztése, a határokon túli egyetemekkel való együttműködések gyakorlata, amelyeknek tapasztalatai közvetlenül beépíthetők a Kar munkájába.
- A tehetséggondozás a Művészeti Kar Zeneművészeti Intézetében a „Különleges Tehetségek Osztályával” közvetlenül is megvalósul. Az Intézet ide fogadja a fiatal, még nem hallgatói korosztályból érkező gyerekeket.
- Ebben az intézetben tudományos diákköri munka is folyik.
- A Kar minden intézetében folyamatos a hallgatói felkészítés az OTDK / OMDK konferenciákra, amelyeken a Kar hallgatói kitűnő eredményeket érnek el.
- Érdemes lenne növelni a demonstrátori munkát, valamint fejleszteni kellene a Karon maradó, művészeti és tudományos pályára készülő utánpótlást a DLA és PhD képzések lehetőségeinek jobb kihasználásával.
- Az oktatói teljesítményértékelési rendszer (TÉR) és a közalkalmazotti minősítés teljes körű bevezetését a PTE szabályzata kiterjesztette minden szervezeti egységre, így karunk is rendelkezik mérhető és átlátható oktatói értékeléssel.

**4.2.3 A kiemelt művészeti és kutatási területek fejlesztése**

- A kamara koncert sorozat, regionális koncert sorozat, számtalan kórusfellépés, zenekari fellépés szervezése és lebonyolítása folyamatos. A programok közzététele több online felületen is megtörténik, de mutatós papíralapú programfüzetjeink, reprezentatív meghívóink is vannak. Ezen a területen is kiválóan együttműködnek a szakterületek, mert a reprezentatív anyagokat művészeink tervezik.



- A kiállítások rendezése is rendszeres. A *Kar kiállítótere* a Nádor Galéria. E mellett évről évre kiállíthatunk az „m21”-ben (diplomakiállítások), illetve hallgatóink, tan-  
székeink kiállítanak egyéb városi kiállító terekben, például a Martyn Galériában, a Pécsi Galériában, a Kémence Galériában és a Nick Galériában.
- Az igen rangos művészeti programok látogatottsága kiemelkedő, a pécsi és az ország-  
sajtóban és más médiaterületen is publicitást nyernek. Mind ezek a PTE jó hírét  
kifejezetten növelik.
- A Művészeti Karon több kutató és alkotócsoporthoz működik, kihasználva a  
szakszempontú, az inter- és multidiszciplináris lehetőségeket is. Azonban az egyen-  
letes aktivitásra a jövőben az eddigieknél még jobban oda kell figyelni.
- Indokolt lenne a kutatócsoporthoz vezető programbeszámolóink rendszeresebb köz-  
zététele.
- A *Zeneművészeti Intézetben a Zenepedagógiai- és Zenepszichológiai Kutatócsopor-  
tot* Dr. habil Vas Bence vezeti. A kutatócsoporthoz éves gyakorisággal rendez konferen-  
ciát és ad ki konferenciakötetet. Főbb kutatási témái az emberi hang vizsgálatai, a  
művészeti területek pszichológiai immunitást erősítő hatásai, a digitális generációs  
változások és a művészet gyakorlásának kapcsolatai, a mentorképzési programok ki-  
alakítása, a mentori tevékenységek és teljesítmények a zenetanárképzésben.

A kutatócsoporthoz konferenciasorozatának címe: - térZENEtér. A konferencia előadások  
– minden évben – egy igen rangos kivitelű kiadványban jelennek meg.

- o A ZsWO (2019) Prágában egy nemzetközi fúvószenekari verseny nagy-  
díját hozta el.

#### **4.2.4 A Művészeti Kar adminisztratív egységei**

A Művészeti Karon folyó hivatali munka a Kar számára igen fontos, hiszen a gördülékeny  
működést szolgálja. A hivatali munkát a Dékáni Hivatal, a Tanulmányi Osztály, az Intézeti  
Titkárság, a Nemzetközi Kapcsolatok Osztálya, a Gazdasági Osztály és a Gondnokság munka-  
társai végzik. A minőségfejlesztés fontos szereplője a Hallgatói Önkormányzat is,

A Kar egésze és minden intézete és a hivatali munkát végzők, egymással szorosan együtt-  
működve teszik lehetővé a minőségi oktatást –, a hallgatók részére – sokféle szolgáltatás bizto-  
sítva.

#### **A hallgatóbarát szolgáltatói szemlélet:**

- Az adminisztratív munka precíz és publikus szabályozása, feladatmegosztása is ki-  
emelt része a minőségfejlesztésnek. A hallgatóknak így válik egyértelművé, hogy  
milyen témával, mikor és kit kell felkeresniük. A kari adminisztrációs munka a fel-  
vételi vizsgától a záróvizsgáig terjed.
- A kari adminisztratív dolgozóknak fel kell készülniük a naprakészen információ-  
adásra, de a változások nyomán követésre is.
- Az általános szabályok kialakítása mellett az egyéni ügyek méltányos és rugalmas  
elbírálása, vagy a problémák illetékes szakemberekhez való közvetítése is felelős-  
ségterjes feladatunk.
- A gondos ügykezelés a hallgatói, oktatói, mentori és más külső szereplői kör meg-  
elégedettségének záloga.
- A hallgatói mobilitás segítésének eszköze a pontos és egyértelmű információszolgál-  
tatás. Ez részben verbálisan, részben pedig a Kari honlapról kiolvashatóan valósul  
meg.

#### **4.2.5 A partnerség**

- A Kar az Egyetem más szerveivel, intézeteivel és bizonyos egyetemen kívüli intézményekkel szoros együttműködésben áll.
- A közös területeket érintő minőségfejlesztési szabályozás, valamint a belső és a külső kommunikáció a partnerekkel együttműködve alakítható ki.
- Fontos partnereink: a Tanárképző Központ, a pécsi múzeumok és kiállítóhelyek, a Kodály Központ, a Művészetek Háza, a Zsolnai Negyed különböző helyszínei, az egyetem más karai, a Pécsi Művészeti Szakgimnázium és Szakközépiskola, az alapfokú művészeti iskolák (Például a pécsi Liszt Ferenc Zeneiskola) a PTE Gyakorlóiskolája, a pécsi Székesegyház, az ELIA, Vajdasági Magyar Művelődési Intézet, a Kodály Társaság, a „t-tudok” Tudásmenedzsment és Oktatáskutató Központ és mások.

#### **4.2.6 Az informatikai munka és a karbantartás**

- A grafikusművész képzés Apple gépekkel felszerelt laborban folyik, ahol projektorok is rendelkezésre állnak.
- Az elektronikus zenei médiaművész képzés Apple iMac munkaállomásokat használ, ezen kívül nagyteljesítményű Apple Mac Pro, Mac Mini-re épülő állományszerver és Linux multimédia szerver áll rendelkezésre.
- A Képzőművészeti intézet a számítógépes grafikai alapok, 3D programok és kiadványszerkesztési, portfóliókészítési ismeretek oktatásához tart fenn labort, amit laptopokkal oldanak meg a teremfoglaltság csökkentése érdekében - így állandó labor helyett az órarendi időpontokban éppen rendelkezésre álló termet használják.
- A kevésbé informatikai eszköz-igényes képzések, mint a szobrász, festőművész, kerámia képzés és a klasszikus zenei képzések esetén a szemináriumi- és előadótermek kivetítő/hanglejátszó rendszereihez tartoznak számítógépek.
- A Liszt Ferenc Hangversenyterem stúdiójához a hangtechnikai berendezések mellett hangrögzítő és –szerkesztő számítógépek tartoznak (Mac, PC).

### **4.8 Társadalmi felelősségvállalás**

Az ESG 2015 – mint a felsőoktatás minőségbiztosításának korszerű sztenderdjeit és irányelveit meghatározó dokumentum – hangsúlyozza a minőségfejlesztés köz javára történő felelősségét. A közjó szem előtt tartása három területen is értelmezhető a Művészeti Karon. Egyrészt a Művészeti Karon folyó munka alapvetően a különböző művészeti ágak felsőfokú, profi oktatását szolgálja, valamint a különböző művészeti ágak tanítására és a művészeti nevelésre készíti fel a hallgatókat. A Művészeti Kar tevékenysége e két szempontból is irányt mutató szerepet tölt be a magyar művészeti élet formálásában. A Művészeti Kar társadalmi felelősségvállalásának ez az egyik fő profilja. A másik közjó a magas szintű kulturális „szolgáltatás”, az igényes szórakoztatás. A harmadik kifejezetten a hallgatóbarát, tanuló és tanulásközpontú oktatáshoz kapcsolódik, vagyis az, hogy minden hallgatóknak lehetősége van a lehető legtöbbet kihozni magából, tudását, képességeit a lehető legmagasabb szintre fejleszteni. Itt hangsúlyozzuk, hogy a lehetőség nem jelenti azt, hogy minden hallgató igénybe is vesz minden segítséget, vagyis sok múlik az egyéni hallgatói motiváción, célokon és szándékon is.

#### **4.8.1 Kezdeményező szerep**

A minőségbiztosítási tevékenységek egyike a fejlesztési célok megfogalmazása. Ez a fejlődésért való tenni akarást, kezdeményezést is jelenti. A kezdeményezés tehát nem ötletszerű, hanem előzetes igény és elvárás felmérésekre épülő tervszerű esemény. A Művészeti Kar részéről az igényfelmérés vonatkozik a magyar szakirányú felsőoktatásra, a PTE igényeire, a Kar szereplőinek és leendő szereplőinek igényeire, valamint a művészeti és az oktatási társadalmi

alrendszerek igényeire. A célok az adekvát fejlődési szükségletek irányait és alternatíváit jelölik ki és a kulturális, gazdasági és társadalmi komplexitásukban is megfogalmazhatók.

#### **4.8.2 Visszacsatolás**

Minden minőségbiztosítási modellnek – így az ESG 2015-nek is – központi eleme a visszacsatolás. Ez közvetíti a kliensek felé, hogy teljesültek-e a célok. A Művészeti Kar komplex visszacsatolási rendszert működtet. Honlapján szinte minden eredmény, jövőbeni esemény és más fontos információ elérhető. A visszacsatolás a vezetői értekezleteknek, a Kari Tanács értekezleteinek és más kari fórumoknak fontos napirendi pontjai. Az mellett, hogy a Kar vezetősége és a hallgatók, oktatók, adminisztráció között közvetlen és kétirányú kommunikáció folyik, a tájékoztatás protokollja is kidolgozott, az információk továbbításának felelőségi körének, időpontjának, tartalmának, a közvetítés módjának megnevezésével és időütemezésével. A hallgatói művészeti teljesítmények minőségének a visszacsatolása különösen fontos a Karon. A hallgatóknak nem csak egy-egy osztályzatból kell értelmezniük teljesítményüket, hanem ezek részletes megbeszélések témái. A tanárképzésben a visszacsatolásnak része a pedagógiai és a szakmai módszertani kompetencia táblázatok, amelyek nem csak egy hallgatói profil megalkotását teszi lehetővé, hanem a fejlődés mértékét is kirajzolja a különböző pedagógiai és szakmódszertani kompetenciaterületeken.

Nehézség az oktatók hallgatók általi értékelésében van. A Művészeti Karon a tanár – hallgató arány kevésbé teszi lehetővé, hogy a hallgató anonim maradjon, mivel egy-egy művészeti terület oktatója csak néhány hallgatóval foglalkozik általában. Így visszafejthető, hogy ki adta az értékelést az oktatónak, és ez miatt elvész az értékelés objektivitása.

#### **4.8.3 Érzékenység a hallgatók nehézségei, problémái iránt, a fogyatékkal élő hallgatók**

A Művészeti Karon bizonyos szakterületek egészségügyi feltételekhez kötöttek. A fogyatékkal élő hallgatók pályaalakmassága egyéni elbírálást igényel. Ennek ellenére a Kar nyitott a fogyatékkal élő hallgatók be- és elfogadására, az „Érzékeny Egyetemkonceptióhoz” méltóan szeretetteljes személyes támogatásban van részük. Intézeteink akadálymentesítettek, minden épületben van lift, megfelelő mosdó. A Zeneművészeti Intézetben a hallgatói – oktatói közösségi tér a büfé előtt került kialakításra. Pezsgő közösségi élet színtere.

Fontos és adott is a jó intézményi klíma, amely könnyebben átsegíti a hallgatókat az esetlegesen elszenvedett kudarcokon. Egyetlen kritikus helyzet sem marad megbeszélés, illetve alternatív megoldások nélkül.

#### **4.8.4 Közösségi alapú tanulás**

Egyes művészeti tevékenységek kifejezetten közösségépítő jellegűek. Ilyen a zenekar, énekar, a vizuális művészeti területen a kiállításrendezés, a közös projektek megvalósítása, a műhelymunka, a közös múzeum- és koncertlátogatás és mások. Ezek nem csak a közösségeket építik, hanem élményszerű elemei a pozitív pedagógiai irányzathoz tartozásnak. Egy-egy közösség a tanórán kívül, sőt gyakran az egyetemi évek után is együtt marad. A közösségek tagjai megismerik a közösség fejlődési fázisait, jellemzőit, a segítő támogató magatartásformákat. Az ilyen módon együtt tevékenykedő közösségek gyakran – bizonyos értelemben – heterogén csoportosulások, például életkor szerint, tevékenységek szerint és képességeik szerint is. Sajátos helyzet az, hogy egy kórusnak például tagja lehet a hallgató, a mentor, de akár az egyetemi oktató is. Így nagyon intenzív pályaszocializációról beszélhetünk.

Az önálló közösségi szerepvállalás szempontjából ki kell emelni a Diákönkormányzatot. Koordinálja, alakítja a hallgatói közösség életét, képviseli a tagok érdekeit, kapcsolatot tart a Kar vezetése, oktatói és az adminisztrációt végző munkatársak között.

#### **4.8.5 Gyakorlati tapasztalatok**

A művészeti képzés nagy részben gyakorlati jellegű. Hallgatóink nagy része – művészeti tevékenységével – már hallgatóként is aktív tagja lehet a helyi és a tágabb társadalmi környezetnek. Nem csak munkatapasztalatot tudnak így szerezni, hanem a munka világán kívül be tudnak kapcsolódni a társadalmi életbe is.

A tanár szakokon a közösségi gyakorlatokon és a tanítási gyakorlatokon szerezhettek gyakorlati tapasztalatokat a hallgatók.

A vizuális művészeti területen a nyári gyakorlatok például a Nagyatádi Művésztelepen vagy szponzorok támogatásával a Lakics kft. segítségével zajlanak. Külföldi tapasztalatszerzésre a Zentai Művésztelep van lehetősége a hallgatóknak.

- Design hét Zsolnay gyár, Zsolnay kft, Lafarge, Kereskedelmi és Iparkamara, Kreatív Klaszter
- Szakmai gyakorlóhely- Kecskeméti Kortárs Művészeti Műhely- , Zsolnay Porcelánmanufaktúra ZRT, Herendi Porcelánmanufaktúra ZRT-
- Lakics fém kft, fémszobrászati szimpózium. TÉRERŐ Acélszobrászati Workshop
- Művészettörténeti konferencia a Pécsi Püspökséggel
- Pannon Filharmónikusokkal együttműködés- Hallgatóinkat rendszeresen behívják meghallgatásokra, és koncertekre.
- Periszkóp Rádió Pécs működtetése: Az elektronikus zenei médiaművész szakos hallgatók saját szerkesztésű rádiócsatornája. <http://periszkopradio.hu/periweb/>
- Elektronikai bütykölde

#### **4.8.6 Társadalmi kohézió (külső szakemberek, a közönség, a művészeti szakma és a középiskolák bevonása) – Rendszeres külső minőségbiztosítás, értékelő jelentések**

A művészeti tevékenység implicit módon szolgálja a társadalmi kohéziót, műértő közönségtoborzó jellege miatt. A Művészeti Kar által szervezett művészeti és tudományos rendezvények látogatottak, sokszor nagyobb tömegeket is vonzanak. A Művészeti Karon szorosan összekapcsolódik a formális és a nem formális tanulást szolgáló munka.

Feladatunk azonban a hallgató-toborzás, a kellő létszámú beiskolázás, az egyetemek közötti verseny felismerése, a minőségi oktatás folyamatos erősítése.

A toborzó munka középiskolai terepeken, a médián és más lehetőségeken keresztül zajlik. A Művészeti Karon minden évben nyílt napokat szervezünk. Ezt a célt szolgálja a Zeneművészeti Intézetben működő – már említett – „Különleges Tehetségek Osztálya” is, valamint az a helyzet, hogy a város, sok esetben az ország jeles művészei, vendégoktatóként kurzus-meghívásokat kapnak nálunk, óraadóként dolgoznak, vagy nyári művészeti programokat szerveznek.

A Zeneművészeti Intézet Liszt termében minden évben tanári koncertet adunk. Évente megrendezzük a PTE Zsolnay Vilmos Fúvószenekar "Zenélő Zsolnay" sorozatunkat a ZSÖK-kel közös szervezésben a Kodály Központban. A családdal 2016-ban kötöttünk névhasználati megállapodást, és azóta tartjuk a koncerteket is. Hasonló együttműködés keretében a „Pannon Filharmónikusok – Pécs” zenekarral. Évente a klasszikus énekművész MA képzés operaének szakos hallgatói diploma-előadásukat a Kodály Központban tarthatják (kivéve a 2018-as év).

A Zeneművészeti Intézetben mentorképzés is folyik. Ez szoros kapcsolatot is jelent azokkal a művészeti oktatási intézményekkel, ahonnan a mentorok érkeztek.

Hallgatóink, oktatóink szinten gyakran vállalnak külföldi munkát, akár oktatásról, akár kutatásról, vagy külföldi művésztelepeken, koncertkörutakon való részvételről legyen szó.

A Kar művészeti folyóirata a „Cirka”, amelynek felelős kiadója Prof. Dr. Lakner Tamás és alapító főszerkesztője Dr. Hrubai Attila.

*A Kar díszdoktorai:*

Jun Kaneko, keramikus művész (2018)

Plácido Domingo, spanyol operaénekes és karmester (2016)

John K. Grande, kanadai költő, esszéista és kurátor (2015)

Peter Weibel, a karlsruhe-i Zentrum für Kunst und Medientechnologie Media Labor és Múzeum vezetője (2013)

José Carreras, spanyol operaénekes (2007)

Horst-Peter Maentele, német üzletember, aki a Művészeti Kar számára nagyszabású kiállítást rendezett Németországban (2007)

Hegyí Lóránd, magyar művészettörténés (2006)

A Kar *minőségbiztosítási* feladata az eddigi eredményeik biztosítása továbbra is megmarad. Az egyetemek közötti versenyben az élvonalhely megőrzése kívánatos. A *minőségfejlesztési* feladata pedig az új igények felmérése, a programkínálat bővítése, az innovációk megtervezése, bevezetése és kontrollja.

#### **4.9 A Művészeti Kar infrastruktúrájának és eszközparkjának fejlesztése**

A művészeti képzésben igen fontos a minőségi infrastruktúra, felszereltség, eszközpark megléte és a hallgatók által használható anyagok széles választéka. A Zeneművészeti Intézetben az elmúlt három év alatt, minőségi hangszerek beszerzésére került sor, elsősorban pályázati forrásból. Az elmúlt években beszereztünk egy Faziola zongorát, egy egyedi készítésű mestergitárt (Model DUCALE)(Marco Maguolo Liutaio hangszerkészítő mestertől), két egyedi készítésű oktávgitárt (Újlaki Sándor hangszerkészítő mestertől), egy Meinel Marathon FWB-190 meinel bongót, egy Sonor bongo stand bongó állványt, egy Zildjian K 19' Crash függesztett cintányért, egy Zildjian A 18' Páros réztányért, egy Black Swamp TD-2 12' zenekari csörgődobot, egy egyedi készítésű, nyolcregistteres, két manuális mechanikus orgonát (Paulus Orgonaépítő Műhelyből), folyamatban van egy Buffet Esz klarinét (442 Hz BC2301-2-OW) és egy Takeda fagott beszerzése, majd egy egyedi készítésű mesterhegedű beszerzése.

2011-ben a Művészeti Kar új campusba költözött, ami végre európai színvonalnak megfelelő A Kar jó feltételeket biztosít. Az épületek a mi képzési igényeinkhez lettek kialakítva. A művészetoktatásban a legfontosabb támogató feltétel az infrastruktúra és a gyakorlatorientáltságból fakadóan az anyagok, hangszerek biztosítása. Bár mára, a megnőtt hallgatói létszám miatt kinőttük a meglévő épületeinket.

A kutatásfejlesztéshez elengedhetetlen új területek bevonása, ahol kialakításra kerül a 3D tervezési Design Labor.

Magyarországon (művészeti felsőoktatási intézményekhez képest) egyedülálló szobrász műhelyek kerültek kialakításra a különböző anyagtechnikai elvárásokhoz igazítva (fa-fém-, bronz- és kőműhely), kültéri és beltéri munkahellyel.

A Zeneművészeti Intézet területén egy 200 fős hangversenyterem kapott helyet a kiszolgáló helyiségekkel.

#### **4.1 Eredménykritériumok1**

A képzés minőségének folyamatos javítása érdekében kiindulva a Tervezés-Megvalósítás-Ellenőrzés/Javítás határozza meg szolgáltatásainkat. Szervezeti egységeink a PTE intézményfejlesztési terv, a kari stratégiai és minőségcélok alapján alakítja ki saját céljait, amelyek alapján határozza meg eredményeinek mutatóit. Felügyeli és elemzi az oktatói és hallgatói teljesítményt (lemorzsolódás, abszolváció, záróvizsga, diplomakiadás, oktatói oktatási és kutatási rangsorok, kutatási és fejlesztési bevételek, publikációk, alkotások, MTMTteljesítmény) melynek alapján javaslatot tesz a szak minőségfejlesztési akcióira is (tantervfejlesztés, módszertan, kutatási minőségjavító intézkedések stb.)

## **HIVATKOZOTT IRODALOM**

**Derényi András** (szerk., 2016): *A felsőoktatás minőségbiztosítási horizontja*. Oktatókutató és Fejlesztő Intézet, Budapest. URL: [http://ofi.hu/sites/default/files/attachments/esg\\_kotet.pdf](http://ofi.hu/sites/default/files/attachments/esg_kotet.pdf)

**Hervainé Szabó Gyöngyvér** (2016): *ESG és az intézményi minőségirányítási folyamatok*. Kézirat. Kiadta a Kodolányi János Főiskola, Székesfehérvár