

RENEZÁNSZ II.

Uralkodók, pápák háttér, idő- és térbeli elhelyezés

Róma a művészet fővárosa, építészet, szobrászat és festészet - a pápai udvarhoz kötődnek. VI. Sándor lakosztálya, 1490-es évek végén Imádkozó pápa freskója.

Borgia család rémtettei, pápai politikát jellemzik. Cesare Borgia a következő uralkodó de a pápa mérgezés következtében való halála után elvesztette az uralmát. Az új pápa a della Robelle családból származó II. Gyula jött 1506-tól - ide kötődnek az első cinquecento-i művészeti kezdeményezések, a világpolitika irányítójaként tűnik fel. A legfontosabb művészeti kezdeményezésekhez kötődik a neve - Michelangelo, Bramante, Raffaello. 1513-as halála után Bakócz Tamás lesz a pápa, az első és eddig utolsó magyar pápa. Hazaküldik hogy szervezzen keresztes hadjáratot a törökök ellen, Ebből lett a Dózsa féle parasztlázadás. Neki van a Szent Adalbert templomban vörösmárvány sírkápolnája és síremléke. Medici családból választanak pápát X. Leo néven, ő a Lorenzo Magnifico fia. Girlandaio freskóján ábrázolva van kisfiúként ahogy jön fel a lépcsőn.

A raffaello féle portrén a kép bal szélén az unokaöcs (Medici) bíboros, ő lesz a következő pápa VII. Kelemen néven az 1520-30-as évek elején pápa. (20-30-as évek nem voltak kedvező évek Róma számára).

Farnese családból lesz a következő III. Pál, Farnese pápa. Nagy művészeti törekvések, Michelangeloval festetett, Ekkorra Michelangelo művészfejedelmé lett és a római állampolgárságot és felvette.



Világi uralkodók

Firenzében nincs uralkodó mert köztársaság, de a közéleti dolgok megmondói a Mediciék a quattrocento óta. Volt egy szünet Lorenzo Magnifico halála után. A Cosimoi Vecchio (Öreg Cosimo) ő a család valódi nagyságának megalapozója, egyszerű emberként kezdi. A fia 5 évig volt családfej, az ő fia Lorenzo II Magnifico, a felesége római arisztokrata családból való, ez jelzi mennyire fejesek voltak az itáliai politikában. Az ő fiai a lépcsőn feljövő gyerekek. P. Leo lett volna a családfej, Savonarola megragadja a hatalmat így a mediceknek menekülniük kell. Leo lesz X.

Leó pápa. Lorenzo, Lorenzo Magnifico unokája Michelangelotól kap síremléke, neki hercegi rangja volt már, ő az egyik első medici herceg, a másik Giuliano (Urbino hercege?), francia hercegséget szereznek neki. Lorenzo 1519-ben hal meg. Giulio-ból a törvényen kívül lesz a VII. Kelemen pápa. A X. Leó pápa azzal szembesül hogy kihal a Medici család, ezért megrendelték a Sagrestia Nuovot VII. Kelemennel, hogy az legyen a mauzóleuma a mediceknek. A Giulio törvénytelen fiát Alessandrot visszahozzák Firenzébe. Visszatérnek a Mediciék de Alessandro által, aki hercegi rangot is kap. A Mediciék egyenlőek voltak a néppel de most már hercegi rangokat kapnak. Firenze első hercegi trónját Alessandro kapja de őt meggyilkolják (egy rokon). A Medici család csak női ágon folytatódik, II. Henrik francia király feleségétől, négy francia királynak az anyja. Másik ágon is vannak leszármazottai, nem jelentéktelenek voltak de nem voltak olyan nagyok mint az előbbi nagy ág. Giovanni il Popolano fiából Giovanni delle Bande Nere zsoldos hadnagy volt, és a rokonát Maria Salviatit. Cosimo I. nevű fiuk lett Toszkána hercege. Firenzei akadémia - manierizmus innen származik.



Római San Pietro

(az alaprajz lejjebb található)

Nagy Konstantinus a két rotundás, öt hajós San Pietrot építtette a kereszténység kezdetén. A 300-as évektől 16. Század elejéig megvolt. A piros vonalak az újak, csak a Szent Péter sírt tartják meg, minden mást lebontanak ami a késő antik-kora keresztény korból volt meg. 1505-től fogva kezdenek neki, négy főépítésznek megy át az épület.

A nagyszabású terv kitalálói II. Gyula pápa és Michelangelo. Vasari életrajzában benne van, hogy Gyula pápát elkezdte foglalkoztatni a síremlékének a gondolata. A régi San Pietroban jár-kelve, hogy a székesegyház tele van síremlékekkel, statikai problémákkal (ő szerinte, mert ez kifogás az újjáépítésre). Ő is akart síremléket, így Michelangelot bízta meg síremlékekkel, de azt szeretné, hogy a templom közepén legyen. Giuliano da Sangallo találhatta ki, hogy a pápának készítsenek egy mauzóleumot a templom mellé mint a Petronilla kápolna. Ebből az ötletből lett az új San Pietro székesegyház mert centrális templomként tervezik meg. (A másik alaprajzon a narancssárga, a fekete barokk.)

Középen Szent Péter sír, felette II. Gyula pápa sírja. A Mediciék egy évtizeddel később állnak neki a mauzóleum építésnek. II. Gyula emlékműjén az arcképe és a San Pietro tervezett képe van rajta. 1506 áprilisában rakják le az alapkövet. Michelangelo Rómát ott hagyva hazamegy Firenzébe még a San Pietro kezdése előtt mert Donato Bramante kapja a tervek elkészítésének feladatát és nem ő. Michelangelo rengeteg márványt vett a síremlékhez de a pápa sose fizette ki, lehet ez volt a sértődés oka. A Vasari leírta, hogy Michelangelo és Bramante nagyon nem szerették egymást. Az első tervek (mint ami az érmén is van) Bramante nevével kötődik össze. Fra Giocondo, aki Vitruvius, Augusztusz korabeli építészek a szövegeit magyarázta, lehet volt köze az építészeti koncepció kidolgozásában.

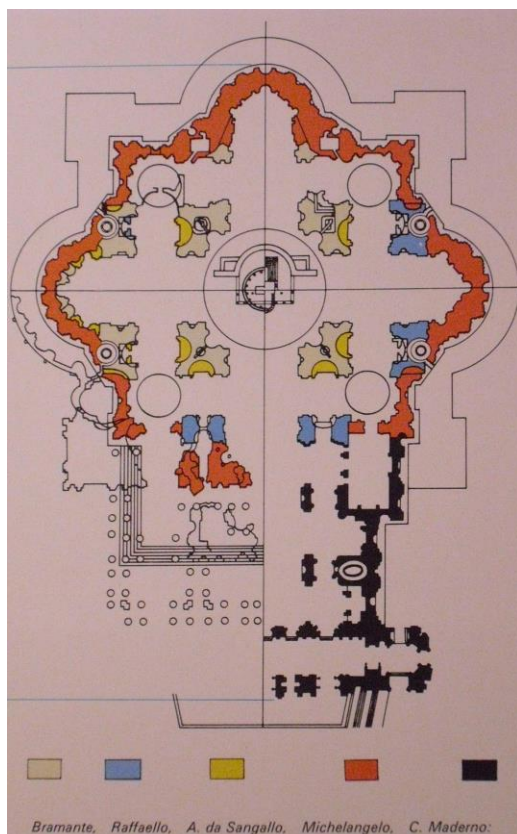
Az érmén egy hatalmas félgömb kupola van opeionnal, a lépcsőzetes kialakítása a római Pantheon kupoláját idézi, de ez nagyszabású alépitményre van helyezve, s görög kereszt irányban van elrendezve a tér, mely szaraihoz kupola vagy félkupola csatlakozik. A

homlokzati tagolás elemei oszloposak, az épület sarkain monumentális tornyok emelkednek. A kupola túloldalán nem tudni mi lehetett de centrális templomra lehet következtetni, hisz a sír köré centrális mauzóleumot szokás rakni. (A barokkban kap egy hosszházat, így kibővül egy hosszanti szakasszal).

Pergamen alaprajz is van, amit (ha igaz) Vasari őrizte meg. Eltette mellékletként az életrajz gyűjteményébe. Itt a régi San Pietro is fel van vázolva. A centrális terveket is elkezdtek felvázolni. Nincs befejezve. A nagy kupolatérből négy irányba kereszt szárakat rajzol. A nyugati és déli ugyanolyanra van rajzolva de a másik két szárny nincs befejezve így nem tudjuk hogy ugyan olyanok voltak-e vagy se. Vannak rajzok melyek az építés közben készültek. A kezdetleges kupola térrel, hevederívvel lehet valamilyen elemeket megtartottak a régiből. A négy főépítész részeit mutató képen látni a bal alsó sarokban egy rekonstrukciós rész melyet valószínűleg még Michelangelo akart befejezni.

A pergamen terven az átvezető terek miatt csipkére hasonlít, nagyon finoman tagolt minden részlete. Michelangelo szerint ez statikailag nem működött volna.

Bramante elkezdte visszabontani az előző San Pietrot. Először a Szent Péter sír védő épületét építette meg hisz ha az megsérül, Bramante fejét veszik. Először a külső részeket építik és onnan haladnak befelé, de ő belülről kívülré haladt hisz a pápa gyorsan szeretne volna hogy elkészüljön, hogy a lényeg meglegyen. A pillérek és az átboltozásokkal kezdték a védőépület után, majd a kupolát rakták össze. A boltozatok kazettákkal épültek, az apszis fülke is ekkor épült (kagyló motívummal). Miután II. Gyula pápa meghal a Medici pápa megtorpan, hogy akarnak ők egyáltalán ekkora székesegyházat? A San Pietro építkezése ekkor szünetel és úgy néz ki éveken át mintha egy rom lenne.



Bramante a négyezeti pillérek és a déli oldalon két falpillért épít. (A nagy fülkét Antonio San Gallo kifoltozta) Ő készíti az apszist, de az alaprajzon Michelangeloénak tulajdonítják. Mikor megkapta a főépítész titulust részben visszabontotta ezt az apszist és ráépített. Milánóból kerül Velencébe. Santa Maria Presso San Satiro szentély része és Santa Maria delle Gracie szentély része Milánói munkái.



A Santa Maria delle Grazie kolostor templom

alaprajzán a kék rész a Bramante előtti, gótikus stílusú hosszházhoz szentély részt készít. Egy nagy négyzet kupolával, melyhely keresztirányban egy-egy apszis tartozik. A harmadik oldalon egy hosszabb szentély illeszkedik kupolával. A négyzeteti rész magasabb, a szentélyi rész alacsonyabban van kiképezve. Az itt található boltozat kolostorboltozat, a négyzetben viszont valódi félgömb kupola van csegelyekkel. Kívülről nem látszik a félgömb kupola, mert fal- és tető alá van rejtve, tetején pedig lanterna van. Leonardo da Vinci utolsó vacsora freskója a refektóriumba (ebédlő terembe) készül ebben a kolostorban, tehát kortársak. Milánóban egymással párhuzamos időben dolgoznak. Erre hivatkozva mondta Rómában, hogy ő már épített centrális épületet melyez hosszú, korábbról meglévő épületrészhez épített.



Santa Maria Presso San Satiro

A templom szentély rész körüli részeket bízták itt is Bramantera. A kazettákkal és dongaboltozattal ellátott tér ahol az oltár is el van helyezve, a kialakítás illuzionisztikus módon a nagyobb, hosszabb tér látszatát tölti el. Pilasztereket, oszlopokat alkalmaz. Ezáltal olyan mintha az oltár sokkal nagyobb lenne mint amilyen valóban. Ez egy rettentő lapos falfülke, amely az alaprajzon látszik csak az illúzió miatt. A kupola alacsony, belesüpped az épület tömegében, kazettás, csegelyekre van ültetve. Van egy korábbi kápolna a kereszthajó végén, melynek neve a San Satiro (erről kapja a nevét a templom), ez egy önálló centrális épület. A

külsején a fülkék, a fríz és a pilaszterek azt mutatják, hogy IX. századi, de lehet később átépítették a reneszánszban. Ez egy körformába írt négyzet félköríves apszisokkal a keresztirányú tengelyeken. Ez a San Pietro alaprajzi formája.

Tempietto (neve templomocskát jelent) a spanyol uralkodói pár rendeli meg Szent Péter tiszteletére. **San Pietro in Montorio** (hisz a Montorio hegyen van). Van egy négyszögbe foglalt udvar melyben van egy kör alakú tér oszlopsorral, de ez csak terv maradt. Ez egy centrális, peripterosz szerű körépítmény lett volna. A középső kör a Tempietto, csak az valósult meg. Lépcsős alépítménye van, a peripteroszt dór oszlopok alkotják, felette párkány, melyen bábos korlátos körüljáró, majd kupoladob. Van egy alacsony, tömzsi kupolával fedett altemploma. Ez egy kultuszhely, eredetileg itt egy barlang volt melyben egy remete lakott,

aki Szent Péter keresztjének a felállítási helyét őrizte. Az elterjedtebb hagyomány szerint Néro cirkuszában történt. A dór oszloprendet akarta használni a peripteroszban hogy lássák, hogy ismeri az antik világot, valamint azért, mert ez az oszloprend a férfi testet jelképezi. [Fragottio](#) mondhatta ezt a dór oszlopos dolgot Bramantenak. Szent Pétert és a dór oszloprendet a dombórművekkel fogta mégjobban össze a tematikájukkal. Az épület falán alul dór pilaszterek jelennek meg. Kívül-belül félgömb kupolája volt eredetileg, ezt azóta átalakították. A báboskorlát nem antikos, ezt Donatello hozta be. A Vesta, Tivoli Szibilla és a Herkules templomokon is pódium szerű alsó rész, peripterossal látható de a tetejük nem maradt meg. Bramante kiindulópontja viszont látszik így is.



Santa Maria della Pace kolostortemplom

Két szintes, az alsó szinten egy kolosszeum motívummal találkozunk. Az árkádívek pillérekből nőnek ki, a pillérek homlok oldalán ión fejezeteket alkalmaz, párkányt tartanak. Fent is pillérek vannak de köztük szabadonálló oszlopot állít, s görögös módon vízszintes gerendázatot tartana, ezeknek kompozit fejezete van. Lombardias megnyilvánulások.

Bramante tervezi a San Pietrot, (egyidősek voltak a pápával), de a vatikáni Belvedere építésével is megbízza.



Belvedere

Ez egy háromudvaros, hatalmas épületrendszer. Két hosszú homlokzata van de északon is van egy. Ma a vatikáni múzeumok épületeként ismerjük. A pápai palotához van építve, a kereszt szárnyak közepén később épülnek meg.

Az alsó udvar a legmélyebb, mert egy dombra épült az egész. Ennek a dombnak a tetején volt II. Ince pápának a kilátó palotája - a Belvedere. Azért épült ez a dombon átnyúló épület, hogy összeköttetésben legyen a pápai villa a pápai palotával, hisz az öreg II. Gyula már csak tolató trónban tudott igazán közlekedni. Ez a két összekötő épületrész egy nagy méretű palota látszatát kelti - 500 méter hosszú, tömör palotának tűnt. A harmadik oldal három szintes, a középső udvar két oldalán kétoldalas, a felső udvar egyszintes. Sokszor összeomlottak ezek a hosszú falak. Az eredeti terv szerint a pápai lakosztály előtt hatalmas udvar lett volna, hely a lovagi tornáknak és egyéb rendezvényeknek. A középső udvarra lépcsők vannak, melynek két oldalán lépcsőtornyok állnak. A harmadik udvarra rámpák vezetnek fel s homlokzata is van olyan nagy a szintkülönbség, ebben barlangszerű belső épület van, ezt nimfeumnak nevezik el. Ez az antikvitás szellemében a 16. században nagy divát lett. A rámpás és a lépcsős rész helyén van a két kereszt szárny.

Utólag a három szintes rész kap egy negyedik szintet is. Három nyílásos diadalívnek néz ki a fülkés, árkádíves külső fal, de az árkádíveket befalazták mert megrogytak. Bramante nem fejezte be a Belvederet, helyette mások fejezik be más tervekkel.

A Belvedereben van a régi San Pietroból idehozott bronz toboz, bronz pávával (Nagy Konstantinus korabeli). A legfelső udvar a pápai antik szobrainak kiállítótere volt (antikvárium), itt van a Laokoón szoborcsoport.

Raffaello palotája

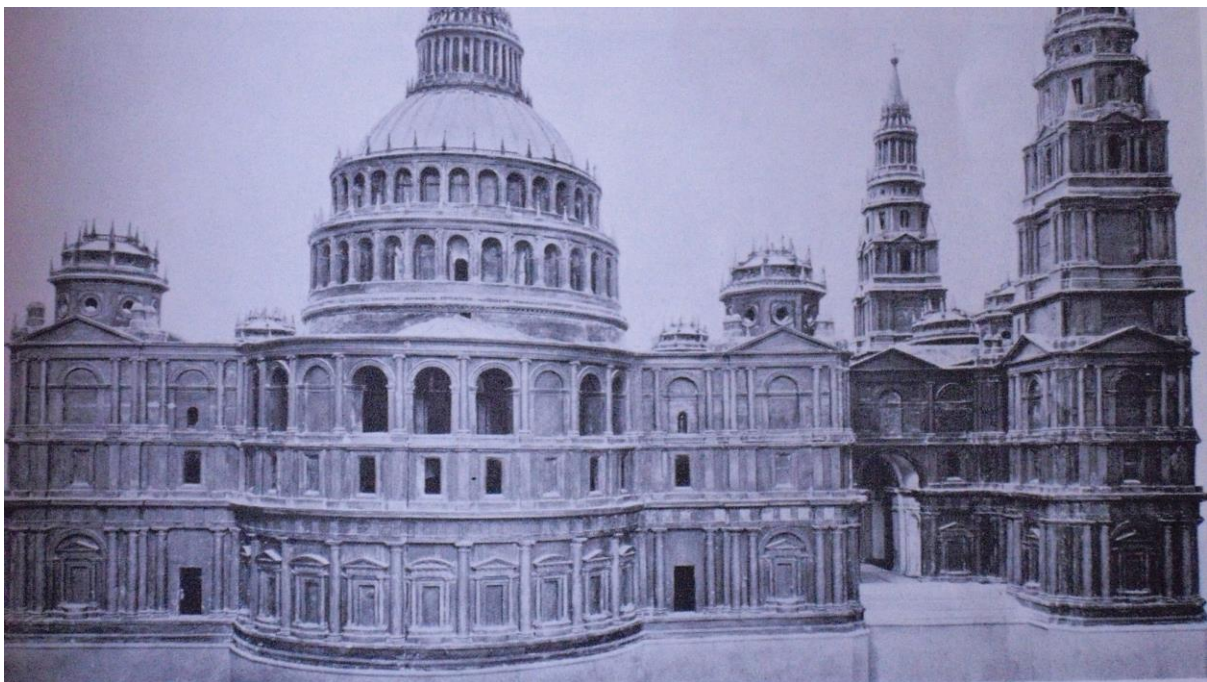
Ma már nincs meg (a Mussolini és a pápa kibékültek egymással, és egy sugárútért bontotta le), a vatikánhoz közel volt. A homlokzatot tervezte, újításnak számít. Az alsó rész üzlethelyiségeknek nyújtott helyet, kváderköves, felette egy plasztikus rész melyet szabadon álló, páros, testes oszlopokkal tette térbelivé.

Leonardo da Vinci

Őt nem megépítésében hanem az ideális terv lényében foglalkoztatták a centrális terek. A Santa Maria del Fiore Brunelleschi által tervezett kupolája sokszor visszatér a rajzain. Az épület fő tömege egy nagy kocka, közepén kupolával és keresztirányban a kinyúló terek végükön az apszisokkal. Ez a Bramantenak tulajdonított pergamen tervre emlékeztet. Da Vinci rajzán a nyolcszög minden oldala kap egy kupolával rendelkezik, de ez inkább csak tömegében működik, az nem biztos hogy működik is a valóságban.

Raffaello

Bramante egyik embere. A Chigi család kápolnáját a San Pietro pici változatát építette meg nekik. Ez egy szögletes alap formába foglalt kupolatér, mely szabálytalan nyolcszög formájú (reszelt sarkú négyzet - ezeknek a sarkoknak íves fülkéje volt, a többi oldalnak egyenes hátfalú fülkéje). A kupola belső felét gazdagon tagolta geometrikus formákkal. A padlótól a főpárkányig korinthuszi pilaszterek vannak. A párkány felett csegely zóna, melynek zónájába íródik a lapos fülke íves teteje. A kupola belül látszik csak, kint tető fed.



Makett

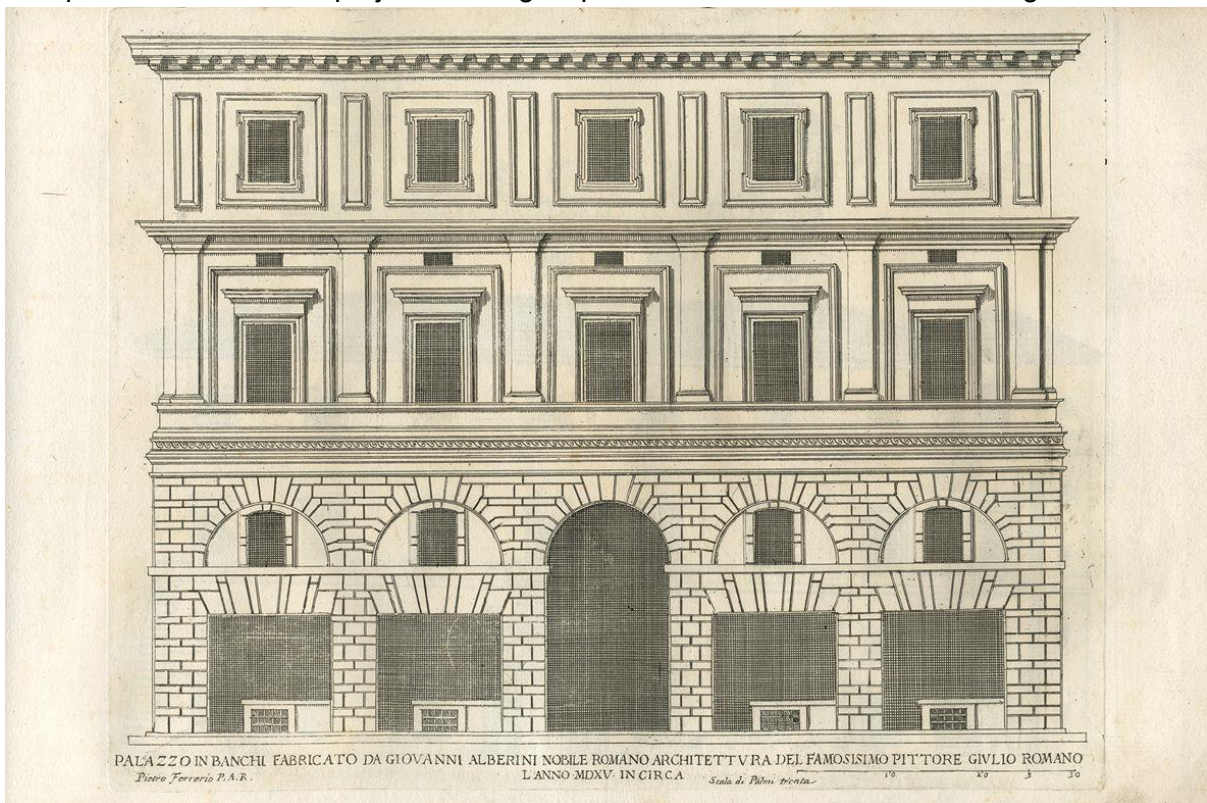
Raffaello halála után ifjabb Antonio San Gallo készített egy makettet (1520-30-as években állt az építkezés végén). A spekulációs folyamatot egy nagy méretű fa modellel koronázta meg. Ez a makett állítólag olyan nagy volt, hogy a felhasznált faanyagból három templomot is lehetett volna építeni. Ez a makett a Bramante féle elképzelést őrzi. A négyzetes térből kupola emelkedik ki, de ez előtt még egy hosszanti előcsarnok van, két végében egy-egy toronnyal. A makett alsó sávjában dór oszlopos tagolás melyek közt háromszögletes és íves lezáródású ablak, vakablak és szoborfülke van, míg felül ión féloszlopos colosseum motívum van. Ez tulajdonképp a belső tér dongaboltozat sávjában van, s körbefut az egész épületen. Az alsó sáv a Villa Madama épületen köszön vissza. Mikor az Antonio San Gallo a makettet készítette ez az alsó sáv már készen lehetett, így Antonio San Gallo csak folytatta a terveket a makett keretein belül. Ez ma már nincs meg, mert Michelangelo teljesen új homlokzatot álmódott meg, a többi részt pedig visszabontotta.



Villa Madama

Az alsó sávban látjuk ezt a motívumot, de nem teljesen befejezettek hisz a féloszlopok futnának feljebb, azonban egy párkány elvágja őket. Ez a motívum a villa félköríves alaprajzú bejárati homlokzatát díszíti (itt nem épült meg az emelet, ezért olyan befejezetlen). Nem csak ez a rész maradt befejezetlen, több másik pontja se lett kész. 1506 körül készült a terv. Előudvar után homlokzat, mögötte kapualjal, majd egy kerti csarnokot látunk (háromosztatú),

keresztboltozatos, középen kupolával kiegészítve. Ennek hátsó fala teljesen nyitott volt eredetileg. Ma óriás ajtók vannak a nyitott részeken. A függőleges szakaszok kőborítást kaptak, a plafonon s kupolán freskókat látni (groteszk figurákkal). Ezek a megoldások a rómaiak művészetére vezethetők vissza. Ilyen monumentális, boltozatos tereket elsősorban a fürdőikben alkalmaztak. Ez a római császár kori motívum jellegű törekvés Bramante és építészetében is visszajön. A cinquecento építészetében mindenhol ez a római vonás jön vissza. A falmotívumokra is római előképek hatnak. A cinquecento elején felfedezik Nero császár Domus Aurea név alatt ismert palotájának a romjait. Ezekben a romokban olyan terek bukkannak fel amelyekben falképek is fent maradtak - ezeket másolják Raffaelloék, hogy a motívumokat felhasználják belőle később. Itt is visszaköszön a csipkézett alaprajz, mint amit a pergamen terven is láthattunk. Raffaello továbbviszi Bramante elképzeléseit ezen a villán is. A pilaszterek között különböző mélységű fülkéket alkalmaznak, ez adja ki a csipkézett hatást az alaprajzon. A Chigi kápolna is hasonlóan mutatkozik meg.



Palazzo Branconio dall' Acquila homlokzat

Váltakozva háromszögletes és íves aediculás ablakok sorakoznak, ezeket úgy vonta

egységbe, hogy közös szemöldökpárkányt adott nekik. A lábazati rész is közös. Ez a két közös elem pántként fogja össze az egészet. Piano Nobile (Nemesek szintje) szintjén van ez a fajta megoldás. E sáv felső részében dongaboltozat van domborművekkel és kis ablakok is feltűnnek. Ezek az ablakok a dongaboltozatba vágnak. Ez a kialakítás új és speciális. A sávot nem építészeti elemekkel tagolja hanem füzérekkel, maszkokkal, címerpajzsokkal, festői vonást adva neki.

Először apja, majd Pietro Perugia műhelyében van, s utóbbiban kezdi el a Madonna sorozatát száz féle változattal. Perugginonak a stílusában festi meg ezeket. Rómába kerülve folytatja a portréfestészetet, de itt más hatások is érik. A pápának dolgozva Michelangeloi hatás is éri. A pápa udvar különböző személyiségeinek is készít portrét.

Castiglione portróját is megfesti (udvari irodalom kiemelkedő alakja, Udvari ember c. könyvet írta). Az a levél amely X. Leonak lett címezve, s a római emlékművek védését szorgalmazta, Raffaello és Castiglione nevéhez kötődik.

A pápai lakosztály számára készített falképekben látszik Michelangelo hatása. Fatáblára festett képe Ezekiel látomásának részletéről szól, teremtő karjait tartó mellékfigurákkal megalkotott kompozíciós típus - ez Michelangelotól származik.

A pápai lakosztály alsó szintjén elődje, VI Sándor lakosztályát nem akarta használni, így egy szinttel feljebb költözött, s új festőket szerzett magának. Nem akarta VI Sándor családjáról készült képeket nézni. Rengeteg festőt alkalmazott a pápa, s menet közben lépett képbe Raffaello akit lehet Bramante ajánlott a pápának. Annyira tetszett neki a koncepciója és a stílusa, hogy leverette az eddig elkészült részeket és Raffaellora bízta az egészet. II. Gyula és Raffaello halálakor sincs még kész. X. Leó alatt folytatódik Raffaello műhelye által. Az 1520-as évek elején kerül befejezésre.



A pápai lakosztály négy helyiségből áll. A festési időrendje a helyiségeknek nem egyezik meg a terek sorrendjével. Az első helyiség Nyugatról Kelet felé a Stanza del Incendio (Tűzvészterem). Ezután Stanza della Segnatura, ez a legfőbb szentszéki bíróság ülésterme volt, itt írta alá a bírósági határozatokat a pápa. Stanza Heliodoro a következő, majd a Sala di Costantino (Nagy Konstantinus terem). A kifestés sorrendje más, először Stanza della Segnatura, Stanza Heliodoro (eközben hal meg II. Gyula), Stanza dell'Incendio majd a Sala di Costantino. Stanza della Segnatura
Négyzetes alaprajzú, boltozatos terem. Balról és jobbról a falfelületet egy-egy ablak töri át. A bal oldali ablakok a Belvedere udvarra néznek. A másik oldali ablakok egy nagyon szűk

udvar van, a Sixtus kápolnára látni. Az ablakos falak kompozíciói kevésbé jelentősek. Minden ki van festve, a padló márvány burkolatot kapott. A lábazati sávban mintha más műfajú alkotások jelennének meg - márvány szobrok, bronz domborművek, fa intarziák és márvány domborművek. A szögletekben is és a boltozat esetében is építészeti motívumok kerülnek megfestésre. A mozaik műfaj is imitálásra kerül festés által. Minden művészeti műfaj megjelenik, de csakis festői eszközökkel valósulnak meg. Az egységes ikonográfiai program a térben a boltozat kifestése jól mutatja. Nem Raffaello kezdi a tervezést. A középső nyolcszögű mező már Raffaello előtt kész volt, ehhez nem nyúlt. A többi dolgot viszont leverették. Ebben a mezőben a kék ég van (mint egy opeion), s amarettok nézegetnek lefelé, vagy épp felálnak a nyílás szélére, s a pápai címert tartják középen, mint valami zárókő, így tartják. Ezt különböző formájú mezők veszik körbe. A nagy kör mezők közt ívelt szögletes mezők vannak, ezen kívül szögletes mezők vannak betét mezőkkel körülvéve. A kör alakúakban figurális festmények allegorikus tartalommal, a szögletesek Bibliai tartalommal bírnak. Az íves oldalúakban antik mitológia, egy részük festményként hagy de van ami márvány domborművet imitál. A keretek úgy vannak megfestve mintha kőfaragvány lenne. Az allegorikus figurák arany háttére olyan mintha mozaikból lenne kirakva, ez visszaköszön a sávokban is.

Négy női figura alkotja a négy allegorikus festést. Feliratokkal és attributumokkal azonosíthatóak. A kardos, mérleget tartó, ülő női figurát amorettók veszik közre, ő Justicia, a jog, törvény és igazság allegóriája. Vele szemben női figura trónol, (csak) neki szárnyai is vannak, babérkoszorú van a fején, kezében lant szerű hangszer van - ő a költészet, poézis és művészet. A keleti oldalon (a képen felül) női figura trónol ismét, de a trónus karfáin eszeszosi sokmellő Diana szobra képzí, könyvet tart a kezében - ő a filozófia. Vele szemben a teológia alakja, az egyházi tudományok megtestesítője jelenik meg. A nagy kör alakú mezők közeiben a négyszögletes táblákban bibliai és mitológiai ábrázolások a nagy allegoriákhoz kötődnek. Justicia és Teológia közt Ádám és Éva bűnbeesés pillanatát látni, Justicia másik oldalán Salamon ítélete van. A filozófia mellett egy kék gömb van - a világmindenség kék gömbje - egy figurával felette, ez a teremtés mozzanata lehet. A költészet másik oldalán négy szereplő - egy ifjú figyelmeztető gesztussal áll, bal kezében lant, fején babérkoszorú, másik oldalon egy fára kötözött, félig megnyúzott Marsziasz. Ez Apollón és Marsziasz versengése - Apollón nyer. A kör alakú mezők a címadói a hozzájuk tartozó falaknak. A teológia alatti falon kifejtésre kerül, hogy mi az hogy teológia. Ennek a címe a Legszenységesebb oltáriszenységéről folyó disputa. Az oltáriszenység középen, az oltári asztalon van, mely két oldalán a márvány lépcsőn alakok - vitatkozó, szemlélődő alakok. Ezek mind szentek, pápák, rendalapítók mindenféle különböző korokból. Ez mind az alsó sávban. A középsőben felhő, főtengelyben Szentlélek galambja és amorettók énekes könyvet tartanak. Felettük trónoló Jézus mutatja a sebeit Keresztelő Szent János és Mária közt, sugárló mandorla féle díszítés van mögötte. Körülöttük ülő figurák az Utolsó ítélethez hasonlóan elrendezett szentek, rendalapítók és pápák vannak. Például Dávid és Mózes is megjelenik. Legfelül antikizáló kagylódíszes háttér előtt angyalok, mögöttük felhősáv, melynek formáiból angyalok rajzolódnak ki. Középen Szögletes glóriával áldó mozdulatban az Atya. Atya a Fiú és a Szentlélek is megjelenik. A felhősávok és a kagylódíszes motívumos kialakítás azt a kompozíciós illúziót kelti mintha ez a fal íves, félgömb boltozatos fülke lenne - mint egy apszis. A legfontosabb a teológia volt.

Ezzel a fallal szembeni falon az Athéni iskola látható. Eredetileg A filozófia nevet viselhetett. Az Athéni iskola cím egy 17. Századi francia könyvben jelent meg. Az előtérben márványlépcsők, a felső fele a képnek egy építészeti háttérrel van kitöltve melyen szoborfülkék is megjelennek. Különböző térrétegeket jelenít meg ezzel. A leghátsó tér már

az ég - a San Pietro négyezeti terére hasonlító tér van a háttérben, s mivel nem volt teteje befejezetlensége révén, látni lehetett bentől az eget. A figurák jelentős része antik filozófusokból áll, minden korok, idők filozófusai mindenhol akit csak ismertek. A két főalak közepén alkotja a fókuszpontot, köréjük gyűlnek a tanítványok, távolabb azonban lepatognak róluk s külön kis csapatokat alkotnak.

A piros ruhás az égre mutat, a kék ruhás a földre mutat és egymással vitáznak. Előbbi Platón, utóbbi Arisztotelész. Onnan tudni, hogy ők azok, hogy Raffaello el akarta mondani hogy ők kicsodák - a kezükben lévő könyvek lapjaira írta a könyvcímet (Etika Arisztotelésznél, Timaios Platónnál). Épp a tanításukat akarják közös nevezőre hozni. Platón oldalán zöld ruhában Szókratész van. Női filozófus Alexandriai Hüpatia?, Arkidiadész is itt van, Diogenész. A kép jobb szélén egy csoport figuráit korabeli festőkkel szokták azonosítani. Szodoma is itt van, mellette Raffaello (ők ketten barátok voltak). Ennek alapján szokás arra gondolni, hogy a sok filozófus kriptoportréként azonosítható (tehát korabeli emberekről mintázták őket). Szókratész Leonardo lehetett, Michelangeló Platón lehetett, de a könyöklő figurában is fel lehet ismerni őt. Platón Szent Pál, Szókratész Szent Péter ikonográfiai típusa. Több rétege van ezeknek a jelentéseknek. Egy rétegben az antik filozófiai tanítások összehozását is és a keresztény tanítások gyökereit próbálja megjeleníteni. A filozófián belül nem a teológia hanem más, filozófiai értékű tanítások jelennek meg.

Az athéni iskola mellett Parnasszosz hegyének ábrázolása a költészet allegóriájának oldalán. Ablak fölé van komponálva, a hegytetőn egy babérligetben Apollón isten ül és hangszeren játszik égre emelt tekintettel. A fején babérkoszorú. Kilenc női alak a kilenc múzsát jeleníti meg, mely alakokon túl s a hegy két oldalán mindenféle ikonok, költők mindenféle korból és helyről kerülnek ábrázolásra. A másik figura Homérosz aki égre emeli a tekintetét. Dante mellette, szintén babérkoszorúban. Női alak is felbukkan, kezében irattekercs melyen a neve Zafón.

A negyedik oldalon Justitia alatt, a Sixtus kápolna felé néző oldalon is ablak van. Az ablakbélleten kétágú tölgyfa mely a II. Gyula családjának a címere. Az ablak felett építészeti homlokzat párkánnal, melyen három női alak ül, körülöttük amoretto figurákkal. Ők erény figurák. Erő alakját egy fát kitépő alakként jelenik meg (tölgy fát tép ki). Nem csak az erőt hanem a pápa korában az erények virágzását is megjeleníti. Mértékletesség egy amorettóval játszadozik, Okosság egy tükörben nézi magát. Ruhájának mellésze egy gorgó fejet ábrázol, mely Athéna istennő attribútuma. Ahhoz hogy a jog és igazságosság is érvényesüljön kell az erő, az okosság és a mértékletesség.

Stanza Heliodoro

Ugyanaz a rendszer mint az előbbiben. A boltozat festése egyszerűbb. Négy nagy kompozíció jelenik meg, bonyolult architektúra helyett. A boltozat megfestett bordáira ponyvaként felfüggesztett képeknek állítja be a négy nagy képet. Minden bordán kettős ágú tölgyfa (della Rovere? Robere? címer). Kis szögekre feszített vászonon jelennek meg a freskó, ez persze mind festett. Négy Ószövetségi jelenet. Balra Izsák feláldozása - Izsák az oltáron görnyed, az angyal Ábrahámmal küzdve menti meg a fiút. Noé és a bárka a következő, majd Jákob lajtorjája - álmában egy létrát lát melyen az angyalok a Menny és a Föld közt közlekednek. A negyedik Atyaisten jelenik meg Mózes és a csipkebokor előtt. A négy oldalfalon kisebb összefüggésekkel bíró festések vannak. A szoba névadó ábrázolása a Heliodoros templomból való kiűzetése. Ószövetségi jelenet. Heliodoros rátört a Jeruzsálemi templomra hogy kirabolja, de a zsidó főpap imájára égi lovas űzte el a betolakodókat, ezzel mentve meg a templomot a kifosztástól. Itt is szabad égre néző kilátással rendelkező templom van (jeruzsálemi templom). Az előtérben imádkoznak, a lovas

épp most érkeznek a földre a levegőből a lovasok. A jobb alsó sarokban győzi le az ellenséget. Bal oldalt hordszéket hoznak a figurák. A trónuson II. Gyula pápa nézi a jelenetet. A környezetében hevesen gesztikuláló, kommentáló alakok mutogatnak.

A Sixtus kápolnai falon a bolsenai mise. Ablakfülkét is beveszi a kompozíciója, a bélieten itt is a kétágú tölgyfa van. Az ablak két oldalán lépcső vezet az ablak fölé megfestett oltárhoz. Bal oldalt tanúkat, jobb oldalt a pápai udvar bíborosait, főpapjait és katonáit festi aki a II. Gyula kíséretében szerepelnek. A pápa széken ülve imádkozik az oltárnál. Épp csoda történik, itt is szabad eget látni hátul. A szentélyrekesztőre kíváncsiskodók másznak fel. A 13. Századi csodát ábrázolja mely a bolsenai templomban történt. Egy cseh pap megkérdőjelezte, hogy az ostyában maga Jézus jelenik meg. Szerinte ez nem lehet, erre római zarándoklatra ítélték. Itáliába érve Bolsenában megállt misézni. Mikor az ostyára került a sor az ostya vérezni kezdett.

A Belvedere udvarának oldalán ellenfényes kép szerepel. A nagyméretű ablak hátrányát a kompozíció előnyére használta fel. Egy rácsos ablak mögött ősz hajú figura van megkötvő láncokkal, mely láncokat egy-egy páncélos katona fogja. Szent Péter mögött angyal, épp kiszabadítja őt. Ez Rómában történt, ez a börtön a mai napig megvan. Ezen nincsen rajta a pápa mint az eddigieken, ezért kérdéses, hogy élt-e még a pápa mikor ez elkészült. Ez a kompozíció a láncok miatt az ő ötlete volt.

Szent Péter láncai azért voltak fontosak számára, mert a San Pietro in Vincoli (Láncos Szent Péter templom) templomban van II. Gyula síremléke. A főoltára előtt őrzik a templom legfontosabb ereklyéit, melyek Szent Péter láncai. Ez volt a pápa bíboros temploma. Nagy Szent Leó és Attila találkozása freskó is itt található. Attila szürke lovon, mögötte a hun hadsereggel. Zavaros kompozíció ágaskodó lovakkal, szélfútt zászlók, zárzavarral. Attila azonban nyugodtan lépked, de elfordulva elrántja a kantárt is ahogy felfelé néz. Két figurára tekint, egyik kezében kard, másik kezében kulcs. Szent Péter és Szent Pál. Tőlük riad meg a hun hadsereg és Attila. A pápa fehér lovon tiarával emeli áldásra a kezét, apostoli kereszttel. Két bíboros is megjelenik. A háttérben Róma, a romok a Palatinus árkádívei és a Colosseum. Jobbra tüzek lángolnak, tehát a hunok már pusztítottak de el nem foglalták Rómát. Nagy Szent Leó X. Leóról mintázták, nem Gyula volt a megrendelő. Az egyik bíborosnak ugyanolyan arca van mint pápának. Mikor a kompozíciót festette Raffaello a Giovanni Medici (X. Leó) bíboros volt, de mikor meghalt a II. Gyula és a pápához ért a festményen már X. Leó volt az új pápa.

Ezeknek a jeleneteknek a politikai aktualitása egyértelmű volt abban a korban. Szent Péter megszabadítása a pápaság, Szent Péter birodalmának való megszabadítására utalt. A pápaság egész Itáliát mentette, erre X. Leó és Attila találkozása jelenti. A Bolsenai misének egyháztörténeti vonatkozásai vannak. Az 1510-es években indul a reformáció, ekkor történik a nagy egyházszakadás. Ezért az egyház egységének programja jelenik meg és az eretnekek megtérítése vagy kiűzése (Heliodorus jelenet).

A harmadik szoba a Stanza dell'Incendio. X. Leó szobájának is nevezik mert a jelenetek hozzá kötődnek. A névadó freskó tűzvészt ábrázol. A **borgó** városnegyedben volt egy pusztító tűzvész, itt ez van megfestve. Éneász motívum jelenik meg, ahogy egy alak az apját menti a lángokból. Középen a tűzvész elmúlásáért imádkozó nők és vízfordók vannak. Vannak akik Vatikánba másznak át hogy pápai áldást kérjenek, az erkélyen ott van X. Leó pápa, a tűz pedig alább is hagy. A terem többi kompozícióját csak részben festi Raffaello. Ezalatt a jelenet alatt a sávban hermapillérek és bronz szobrok vannak festve.

Ostiai csata. Leó pápa elé vezetik a foglyokat, melyeket közben kegyetlenül lemészárolnak. Háttérben város és az egymásnak rontó hajók jelennek meg.

A következő jelenet egy koronázás a régi római San Pietroban. Leó pápa a főszereplő, ki előtt karoling Nagy Károly térdel (800-ban történt). Balra az előtérben kincseket hozó figurák jelennek meg. A pápa bal oldalán főpapok sorban elrendezve, mely ellentmond Raffaello mozgalmas kincs hozó alakjainak, ezért azt már a műhelye festi meg. Az ablakbélletben Medici gombócos címer van.

A Nagy Konstantinusz terem plafonján templom tér keresztre feszített Jézus szobor és egy leesett, törött istenszobor hever. Ez arra utal, hogy Nagy Konstantinusszal jött a nagy vallásváltás.

A másik falon Nagy Konstantin csatája a mulviuszi hídnál Magszenciusszal (pogány világot jelképez). Nagy Konstantin a csata előtti éjjel látott egy keresztet és egy angyal mondta hogy ennek a jelnek köszönhetően fog nyerni, ezért az uralkodó keresztet festetett a pajzsokra. Ez már műhelymunka.

A boltozat alacsonyabb részein kék alapon allegorikus alakok, ezek még Raffaello munkái. Az ablakbélletekben lévő festések jól mutatják a Raffaelloék által felfedezett antik festéseket. A spaletták eredetiek és valóban fából vannak. A pápára utaló motívumokkal vannak borítva. A bronz domborművek is festve vannak - ó-, újszövetségi és mitológiai történetek. A kandalló vörösmárvány és X. Leo olvasható rajta.

Giuliano da Sangallo

Mediciek építészé Firenzében. Követi a Medici gyereket a pápaságába és ott dolgozik majd neki.

Prato, Santa Maria delle Carceri templom

Centrális tér mentén keresztoszárak

Bordás kupola, szürke pieta szerena, opeion - ez ekkor már idejétmúlt - Brunelleschi idejéből van.

Santo Spirito

A nyolcszögű terű sekrestyéhez kápolna is tartozik. A kupola, anyaghasználat, a színek Brunelleschit tükrözik

Antonio da Sangallo

Monte perugiano templom

Ő kicsit modernebb mint a Giuliano da Sangallo.

Ifjabb Antonio da Sangallo

Ha lett volna pénz sokmindent tudott volna tenni a San Pietroért. Csak a makettig jutnak, nem építenek semmit a templomon. Ennek inkább csak a dokumentum jellege fontos. Kiváltja Michelangelo bírálását - elaprózott lenne a San Pietro.



Palazzo Farnese

1510-es években kezdik de abba marad, majd később veszik újra elő. Mikor kezdődik az építkezés Farnese csak bíboros, később lesz csak pápa. Az alaprajz Sangallo, Michelangelo fejezi be. Utcák határolják, a folyó felől kertje is van. Udvarra háromhajós kapucsarnok vezet, majd lépcsőházból az emeletre jutunk. A hátsó homlokzat kerti teremmel rendelkezik. A kapucsarnok toszkán oszlopos, kazettázott dongaboltozattal van ellátva. Az udvar túlsó végéből kiskapu vezet a kerti terembe. Háromszintes épület, alul nyitott árkádok, az első emelet eredetileg nyitott volt, a második emelet zárt.

Az első emeleten Michelangelo zárja le az eredetileg nyitott falat. Mikor ő kezdi építeni csak az első emeletig van kész.

A belső homlokzat alján árkádívek, első emeleten annak sejtetése, a másodikon eltűnik. A külső homlokzat hosszan elnyúló tömör épületet mutat. A kapu ki van hangsúlyozva, e felett erkély. A nyílás felett három címer. A legfelső szinten az ablakok ívesek, a tetejük beleíródik a gerendázatba. Ez már manierizmusnak mondható, semmiképp se antik. A két emelet téglával van burkolva. A téglá mintásan van rakva, de felfelé egyre csak eltűnik. Félbehagyottnak történik. A túloldalon ahol a kerti terem van a felső rész szintén Michelangelohoz kötődik. A tagolás olyan mint a bejárati homlokzaton, de a középtengelyben a kerti terem szélességében pilaszteres rátét architektúra jelenik meg. Az árkádíveket a felső szinten megismétli Michelangelo. Van egy híd is mely átívelődik a Via Giulia, s a Tiberiszen átnyúlva a part túloldalán lévő villával kötötte volna össze (ez nem valósult meg).



Peruzzi

Palazzo Massimo alle Colonne

Ez egy palota Rómában. Róma felszabadulása után Massimo Peruzzit bízza meg az újjáépítésével. A telek szűk és hosszú, az utcafront pedig ívelődik. Mindent akartak bele ami palazzo. Van nympheum, udvar, "körüljáró". Egyeneskarú díszlépcsőháza van mely az emeletre visz, ahol a díszterem van.

A homlokzat ível, a földszinten nyitott előcsarnok toszkán oszlopokkal. Oszlopai tág-szűk ritmust mutatnak (árkádív ritmus), ez az alsó szint falain is mutatkozik. A kapucsarnok formái az antik művészet formák tanulmányozásáról tanúskodnak. A kapualj az udvarba vezet, melynek két folyosó szakasza van (ez lett volna körüljáró ha meg lehetett volna oldani), itt van a nympheum is.

Villa Fragnezina

Ez Montorioban van. Kifestését Raffaello végezte. Alaprajza érdekes mert előrenyúlóan van egy-egy épületszárny, ezzel közrefogja az előudvart - ez a barokk előfutára. Ezek között nyitott kerti csarnok van, itt nem három mint a Villa Madameban hanem öt nyílás van de ez szintén zárt (eredetileg nyitott volt). A bejárat felőli homlokzat két szintes, szinte rajzos jellegű lapos, toszkán pilaszterekkel. A felső szint amorettókkal, kandelláberekkel és füzérekkel van díszítve. Az ablakok keretelése is épp csak kiáll. A külső sima falakra freskk készültek de ezek lepusztultak.

Belül gazdagon díszített. A boltozaton mitológiai ábrázolások vannak. Az emeleten a Sala delle Colonne van, az oszlopok terme. Ezt Peruzzi festette. Itt is illuzionisztikus megoldások vannak, mintha minden irányban oszlopcsarnokok lennének, mintha a római tájra látnánk ki. Eredetileg a Chigi családnak készült. A Farnese családé lett később.

Michelangelo

Mikor átveszi a San Pietrot azt mondja, hogy az elaprózott tervet el kell söpörni, vissza kell bontani. Csak azon nem változtat, hogy ez egy centrális, kereszt teres-dongaboltozatos, mauzóleum szerű épület legyen. Egy francia művész készített metszetet Michelangelo terveit felhasználva. Michelangelo terveiben egy szint van. Óriás korinthuszi pilaszterek közti felület egyszer keskenyebb egyszer szélesebb. Ezen egy attika vonul végig szoborfülkékkel és ablakokkal, az ablakok a benti dongaboltozatba vág. A kupola magas kupola dobon, eduíkulás ablakokkal, bordás felületű, s a lanternát ablakok határolják. A kolostorboltozatot idézik, öt kupolás rendszere van.

1569-es francia metszeten előcsarnok, keresztkarok és kupolatér látható. A dongaboltozatok kazettásak. Óriás korinthuszi pilaszterek árkádív ritmusában. A kupolateret csegelyzőna zárja, belülről kettős pilaszterek vannak (kívül kettős oszlopok). A félgömb kupolát architektikus díszekkel szeleteli a felületet. Michelangelo makettet is készít. A kettős oszlopok közt konzol szerű támívformákról indulnak a formák. Michelangelo sem látta készen a kupolát. A kettős oszlopok közt végül íves és háromszögletű boltívek nyertek. Az óriás korinthuszi pilaszterek megmaradnak, és a dongába vágó ablakok is. A főbejárati oldalon nincs meg a Michelangeloi elképzelés hisz mégiscsak lesz előcsarnok egy toronypárral. Michelangelo terveiben a kupola lett volna a fő pontja a kompozíciónak és a tömegnek. Michelangelo akarta hogy a Szent Péter térről is látni lehessen a kupolát.

Firenzei San Lorenzo templom homlokzat terve. A Cosinoi Vecchio (Medici) rendelésre Brunelleschi építi meg neki, de homlokzatot nem kap. Ezt most, az 1510-es években valósul meg, még pedig egy Rómából hívott művész által, Michelangelo által. Az oszloptörzsek carrarai márványból lesznek, s a tervek elkészülnek, de meg nem valósul. Római cinquecento alkotások borítanak. Michelangelo a Sagrestia Vecchia északi párjának, a Sagrestia Nuovonak tervez homlokzatot még, valamint a kolostor szentély felőli szárnyának az első emeletére épített könyvtár (Bibliotheca Laurenzia) előtti magasabb, szögletes tömböt is ő tervezte (ez a könyvtárba vezető lépcsőház és átjáró).

A Bibliotheca Laurenzia lépcsőházában a lépcsőt később építik csak meg így vannak eltérések a Michelangeloi tervtől. Az egész előteret kitöltő, háromkarú lépcsőről van szó. A középső kar egyenesen az olvasóterem bejáratához vezet. A két oldalsó kar egy központi pihenőn csatlakozik a középsőhöz. A középső karhoz báboskorlát a szélsőkhöz lépcsőzetes korlátok vannak. A főlépcső fokai kihalasodó, domborodó formát vesznek fel, a fokok szélein sajátos, volutás csigázódásokkal. Ez az oldalfalon konzolok személyében jelennek meg. Ezek konzol párok falfülkékben kialakítva, melyekben kettős oszlopok emelkednek, melyek mintha a falak vastagságából lennének kialakítva. Az oszlopok közt szoborfülke vagy vakablak van. Olyan ez a kettős oszlopos megoldás mintha a falból lennének ezek az oszlopok előbányászva. Ez Michelangelo szobrászatában is megjelenik: A szobor egy kötömbből van, csak le kell hántani a feles kőrétegeket. Ezért tűnik úgy, mintha ezek az oszlopok amúgy is benne lettek volna a fal anyagában.

A falban megjelenő formák és a külső falon megjelenő formák bizonyos részeken ráta-karnak a falból előhozott formákra, tehát a felületi játék a falmélyiségéből előhozott formákkal operáló játék drámai hatásokat keltenek. Ezek a törekvések már a manierizmus előfutáiraiként azonosíthatóak.

Az antik formavilágot önkényesen, hatásvadász és bravúros módon használják, a

meghökkenés céljában jelenik meg a manierizmusban minden művészeti ágban. Ez a faltagolás az előcsarnokban a hosszú olvasó teremben is megjelenik. A cinquecentoban vagyunk de a színvilág és anyaghasználat a quattrocento idézik (Brunelleschi és Raffaello művészetét), így érvényesülnek a firenzeiség hatásaival.

A Sagrestia Nuovo a régi sekrestye párjában a síremlékek fehér carrarai márványból vannak. Ezen a termen belül a szobrászi törekvéseken van a fő hangsúly. A szobrászat és az építészet egy nagy elemet alkot, hiába kapja csak meg Michelangelo az épületet 1519-ben, hozzá tudja hasonlítani az ő saját munkáit a meglévőhöz.

Római emlék még Michelangelótól a régi ókori római termából átalakított Santa Maria dei Angeli templom. Michelangelo felhasználja a régi termál formáit, de mégis kiegészíti közben. A központi tér felett kupolák vannak, az oldalfalakon pedig oszlopos tagolás van. Ez az évszázadokon keresztül elpusztult, de Michelangelo rekonstruálta egy templommá. A rekonstrukciós szándékok inspirálták a római capitoliumi térnek Michelangelóra való bízását. A középső rész a Forum Romanum felé néző részén emelkedett a Tabularium mely egész jól megmaradt, ebből lett az új városháza, most Michelangelo ennek a homlokzatát tervezi meg, s egy szenátori és egy konzervátori palotát ad hozzá.

Ezzel együtt megfordítja a tér megközelítési irányát. Az antikvitásban a kapitóliumot a Forum Romanum irányából, délről közelítették meg ezt a teret, a tabularium mögül. Most a középkori városközpont felől lehet felmenni a kapitóliumba. Erre egy lovak által is járható lépcsősorral valósította meg. Mellvéddel zárta le ezt a részt melyen szobrok vannak. Lesüllyesztette a középső rész 3-4 lépcsőfokkal a középső, ovális részt. A közepén azonban enyhén domborodik. 12 ágú római csillag díszíti a talajt mely közepén egy antik lovas szobor áll. Ez Marcus Aurelius bronz lovasszobra. Michelangelo ezt a lateránból hozatta be ide. A két palota tengelye nem merőleges a városházára hanem trapéz befoglaló formát kapott. Ma a capitoliumi múzeumban van az eredeti szobor. A két palotán a homlokzattagoláson óriás korinthoszi pilaszterek vannak. A szintek közt gerendázat van melyet a földszinten szabadonálló oszlopok tartanak. Felül kagyló motívumos ablakok vannak. A falfelület téglásan van kialakítva. A tagolás a városházán is hasonló. A bejáráshoz kétkarú lépcső rámpa szerűen megy fel. A két kar között szökőkút van. Bramante Belvedere kialakítására emlékeztet.

Porta Pia

Antikos formák jellemzik, az alsó kapu keretelésén figyelhetjük meg ahogy az antik formák a bravúros, bizarr megjelenést célozzák meg. Timpanon formába illeszkedő elemek csigásodásban végződő formák látható, melyek közt füzér motívum van. A háromrészes párkány helyén egy félköríves a római termák ablakához hasonló ablakot látunk, mely közepén szemöldök követ látunk. Kétoldalt a fejezet helyén csak építészeti formák vannak. A felületekkel való játék is kivehető ebből a képből. A felületek lépcsőződésével simul bele a pilaszter a falsíkba. Felül hagyományos kialakítást kap.



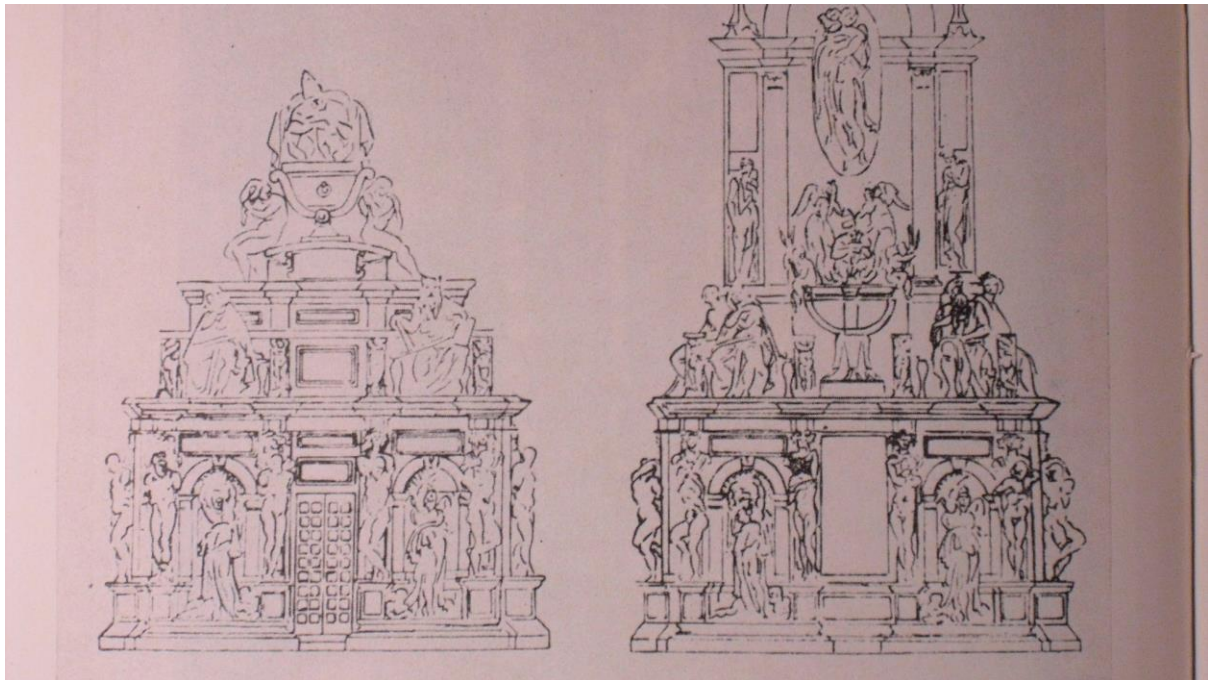
Sagrestia Nuovo belső tere
 1510-es években érkezik a megrendelés a X. Leo pápától. Michelangeloval rómból levelezett a bíborossal akiből VII. Kelemen lesz. Van levél amely azt mondja, hogy Michelangelo azt csinálhat amit csak szeretne. A művészeti koncepció Michelangelora volt bízva. Az eredeti tervek szerint Michelangelo az épület közepére tervezett egy körbejárható, közös síremléket.

Végül elvetette a tervet, lehet II. Gyula síremlék terve járt az eszében mikor ezt a központi tervet alkotta. A fali síremlék Donatello II. Gyula pápa után Firenzei specialitássá érik. Fehér falfelületek szürke serena piétával jelenik meg. Carrarai fehérmárvány burkolat van a falon a sarkokon s a síremlékek közvetlen közelében. Felmerült hogy Michelangelo a felsőbb részekre freskókat is készít. Vannak alárajzok is, de nem igazolható hogy ez Michelangelo általi kezdeményezés-e vagy se.

Michelangelo a megszokott elemeket újfajta módon használja fel. A korinthuszi pilaszterek a szögletekben keskeny falfelületeket, középen pedig ívben záródó falfelületet záródik. Ezek

megfelelnek a kápolna diadalíveivel. Eredetileg négy síremléket rendeltek, Lorenzo il Magnifico, Szép Giuliano, Lorenzo herceg és Giuliano, Urbino hercege kapott volna. Lorenzo Ubrino hercege, Giuliano Herceg külön síremléket kapott volna, Lorenzo Magnifico és Szép Giuliano kapott volna közöset.

A nyugati, a keleti és a déli falon van falfülke. A nyugatiban van Lorenzo Urbinói Herceg síremléke, vele szemben Giuliano, a déli falon a közös sír lett volna - ez nem készült el. Az oltárral szembeni oldal üres, a fülke nincs kitöltve semmivel, de három szobor azonban van itt. Madonna gyermekkel (Michelangelo), ez a síremléknek lett volna a része - Medici Madonnának is hívják. Szent Kozma és Damián orvos szentek szobrai (Medici család szentjei). Az utóbbi kettő Michelangelo műhelyből került ki. Lorenzo síremléke carrarai fehér márvány. A fülkék és szentély ívei második szintre emelkedik fel, itt ablakok-vakablakok vannak, majd csegelyzőna, végül félgömb kupola következik. A szárkövek egymás felé közelítve, trapéz formát eredményezve lettek kialakítva illúziókeltés gyanánt - ettől magasabbnak tűnnek a hozzájuk tartozó ablaknyílások. Ezzel magasabb, mélyebb lesz a tér - de csak látszólag. Olyan így mintha ez egy kriptá tér lenne. A két síremlék hasonlóak, idő- és stílusbeli különbséggel. A Lorenzoé a korábbi, az 1520-as évek első fele, közepetájáig készült. A zavaros idők miatt megszakadt az építkezés - ekkor Michelangelo a város falakat erősíti, majd menekül, majd a megszálló franciáknak alkot, majd Rómában alkot tovább a Medicieknek. A két síremlék közt 8-10 év van. A síremlékek felépítése hasonló. Három sáv van, az alsó fő motívuma egy-egy lábakra állított, íves fedeles szarkofág. A szarkofág nincs a falfülkében. A következő sávban egy-egy fekvő alak van a szarkofágon. A következő szint magasabban és mélyebben van a középső fülkében. Lorenzo ülő figurája is Giuliano figurája. Michelangelo a térrétegekkel a síremlékek összehozásában is játszik. A szörke kő rács szerűen jelenik meg, ezen a rácson keresztül látunk a síremlék középső formáira de kétoldal a síremlék formáit másoló részletek a szürke kő rács elé emelkednek. Ezzel térillúziókat kelt. A Sagrestia Vecchiában is megjelenik ez a rács motívum. Ez a rács a nézőt választja el a halott világtól mely távolabb van. A két szarkofágon a két fekvő figura egy-egy nőt és egy-egy férfit ábrázolnak. Lorenzo sírján ezek a figurák felénk fordulnak, testük felénk nyit. A másikon a nő elzárja magát a nézőtől, a férfi figura szintén elfordul valamelyes. Ezeket a figurákat napszak figuráknak hívjuk, Giulianoén a férfi a nappal a nő az éjszaka. Lorenzoén hajnal és alkony jelenik meg. Az alakok súlya alatt a szarkofág megpattanni látszik. A halál a néző terének a része. A halál itt jelen van és folyamatos körforgásban létezik. Hajnal - nappal - alkony - éjszaka körforgás. A kiút ebből a ciklusból a halál által van. A felszakadó rész a másik világba való eltávozást jelenti. Ez a világ a rácson túl van. Lorenzo balra néz, Giuliano jobbra néz, tehát egy irányba néznek hisz egymással szemben vannak. Mindketten az oltárral szembeni falra néznek. A Medici Madonna lett volna a középső alak. Az összes firenzei síremléken szinte jelen van Madonna ezért nem meglepő hogy itt is van egy. Az ikonográfiai elgondolás a neoplatonizmushoz kötődik. Több Medici is tagja volt ennek a körnek - mint ahogy Medici is. A platón tanjait próbálták a keresztény tanítással közre hozni. Platón szerint a felemelkedett lélek a földi dolgok ideáljával találkozik, hisz a földön csak ezek tükörképét látjuk. Ezek a hercegek is az ideákat szemlélik - a Madonnát a gyermekkel (szoptató Madonna). Ez az anyaság ideálja - a túlvilágon ez az örök élet.



II. Gyula síremléke

San Pietro kupolás terébe akarja elhelyezni a Szent Péter sír fölé. II. Gyula pápa nem egy szimpla síremléket akart hanem A pápa síremlékét. 1506-ban az alapkő letételekor Michelangelo megsértődött és mivel nem lett kifizetve a pápa által hazament inkább Firenzébe. A bolognaiak rávették hogy békéljen meg a pápával, s ki is békélnek. Kapott egy feladatot - a pápa bronz ülő szobrát kellett megalkotnia egy homlokzatra - de ezt a franciák beolvasztották.

Michelangelo visszatér Rómába a pápa szolgálatára. Michelangelot arra kérte hogy fesse ki a Sixtus kápolnát 1508-ban. 1512 körül a pápa meghal és Michelangelo elkezd tervezni a dolgot. A megvalósítás most is problémás és a munkálatok, a síremlék végleges állapotának felállítása az 1540-es évekig eltart hisz közben kap munkát innen-onnan. Épp ezért Michelangelo csak letudja, összecsapja a végleges verziót.

Vasary is Condili? Írják le hogy nézett volna ki a pápa síremléke, valamint van egy rajz, melyet Michelangelonak tulajdonítanak, s Berlinben őrzik. Ez egy falhoz állított síremlék, melynek alja olyan pontosan illik Vasariék leírásába, hogy ez az új terv megőrökli a körüljárhatóból ezt a talapzatot. A kör alakú belsejében lett volna egy capellata. A bevezető kapu bronz kapu lett volna. A falhoz állított síremlékbe nem lehetett volna már bemenni. A berlini rajz segítségével alkották meg a centrális tervet. Michelangelo felhasználja az eredeti tervhez már elkészült elemeket. Az ikonográfiai program kiválóan rekonstruálható, s itt is lesz egy neoplatonista program.

A síremlék három részből áll. Alul szögletes tömb egy bronzkapuval, ennek négy oldalán homlokzat szerű kiképzés, oly módon hogy a kapu két oldalán 2-2 fülke jelenik meg, melyekben viktorias (győzelem) figurák kerülnek. A fülkék két oldalán, magas talapzaton rabszolga figurák, melyek mögött olyan építészeti elemek melyeknek felső része emberi formát ölt - hermapillérre emlékeztetnek. Középen ülő figurák, (alul állnak), ezek külön szobrok, nem építészeti elemek, ezért itt az építészeti elemek visszafogottak és kicsik. Itt van Szent Pál is.

Felül nincs építészeti elem, de egy szarkofág van melyre a pápát ültetnék, Föld és Ég figurákkal. Utóbbi örül hogy befogadja a lelkét, előbbi szomorú ami miatt elhagyja.

A következő tervére fő elemeiben átteszi ezeket a megoldásokat. Ezt nem a San Pietroban hanem a San Pietro in Vincoli templomban állítják fel, a Láncos Szent Péter templomban állítják fel. Ez volt korábban au ő bíborosi templomban s bér nem tudta, a síremlékét is itt állították fel. Ez egy három hajós templom, az oltár előtt a lánc ereklye. A jobb oldali mellékhajó végének oldalfalán állították fel ezt a síremléket. Az alsó rész építészeti formáit tekintve sokat örökölt az eredeti tervtől. Alsó szintjében a hermapilléres fülkés téma van, a felső szinten szarkofág, felkényöklő pápával rajta. Kétoldalt egy-egy ülő figura, de itt nem Mózes és Szent Pál hisz Mózes lekerül a bronzkapu helyére. Felülre szibilla és próféta kerül valamit Madonna Jézussal is megjelenik.

Mózes két oldalán Ráhel és Rhea figurák. Mózes terve 1505-ben már kész van. A párkányon lévő elemek a II. Gyula halála után készül el. Itt nincsenek rabszolga szobrok, de a helyük megvannak - az erőteljesen előreugró, négy szobor talapzaton lettek voltak. Fordított konzolokkal helyettesítették őket. A műhely által faragott rabszolga szobrok elkerülnek innen - van ami a Palazzo Pitti grottájának műsziklái közt bukkannak fel majd. Ébredő - szobor, ez us a kiugró talapzaton állt volna vagy megkötözve, megláncolva, vagy



az álom tartja őket fogva. Saját testük nem teljesen az urai. Nem rendes rabszolgák, csak nem rendelkeznek a saját testükkel, mert valami álom nyugózi le őket. Ez a neoplatonista gondolkodásban azt jelenti, hogy a lelkük a testük fogja, és a halál az ami kiszabadítja a testből a lelket. A másik nem került ilyen szinten kidolgozásra, még látszanak a kőtömbök melyekből kibukkannak a férfi test formái. Ezt úgy szokás hívni, hogy Az atlasz. A harmadik figura is csak a tömbből tűnik ki, itt nehezebben kivehető. Az alsó sáv fülkéiben nem azok a viktoriák vannak kiállítva mintha berlini rajzon hanem másfajta női alakok. A győztes figurákból is elkészült valami. Legyőzött Michelangelo, a győzedelmeskedő figura később tűnik fel a színen. Ő Tommaso Cavalieri egy nemesúr - fiatalabb mint Michelangelo, a 30'-as években ismerik meg egymást. Ennek a férfinak ír Michelangelo szerelmes leveleket hisz halálos szerelmes volt belé.

A rabszolga figurák mögött hermapillérek vannak. Ezek a mostani síremléken is ott vannak. Az ember részük egy köpeny által fogvatartott alakok - mint egy kényszerzubbony. A figurák a síremléken különböző módon fejezik

ki a lelkük testeik által való fogvatartottságát. A viktoriaszobrok előképeinek a diadalívvek viktoriaszobrait mondják.

Michelangelo kezd megtérni a szigorú, megújuló kereszténység felé. Ez a neoplatonista program az alsó szinten a lélek testbe zártságát mutatja be. A következő szint (az eredetin) a testbe zárt lélek kiszabadulási útján a következő szint. Itt van Mózes és Szent Pál akik Új- és Ószövetséget jelképezik. Itt nincs semmi építészeti elem. A következő szinten a pápa halott állapotban - kiszabadult a lelke/üdvözült, eljutott az ideák világába.

A végleges mű felső részén nincs részletezés mint alul, fent van a pápai címer is. Mózes ül, jobb karja alatt a törvénytáblák, s nagyon mérgesen néz. A törvénytáblákat óvja.

Dávid szobor

Ez a szobrászati karrierjének induló lökete. A Medici udvarban Beltordo vezette szobrászi iskolából kinőtt, utána készítette. Azt a Dávidot ábrázolja amely Dávidban a firenzei öntudat magát látja.

Pieta szobor

Mária ölében a halott Jézus, a francia bíboros rendeli a saját síremlékére a Petronilla kápolnában.



Meztelen Krisztus

Kereszttel a kezében áll a Santa Maria Sopra Minerva templomban van a diadalív előtt. Kevésbé sikerült szobornak tartotta Michelangelo is. Jézus kontraposztban, kereszttel és lándzsával. Az arany ágyékkötő később került fel.

Részeg Bacchus

Firenzében van kiállítva, pánüszkossal, borral ábrázolja Michelangelo kontraposztban, puha, lágy testfelépítés ellenben a fentebbi szobrokkal.

Bembenuto Cellini

Eredetileg ötvös volt, megírta saját életrajzát

Perserus bronz szobor

Medúza lefejezése után tartja a fejét bal kezében. Kontraposztban áll, lábai alatt medúza teste van, mely párnán fekszik. A talapzaton Perserus életéről szóló domborművek vannak. Meztelen, pánt fut át testén. Fején Hermész szárnyas sisak és cipők a lábán.

Giovanni di Bologna szobra ennek a perserusnak a párja.

Szabini nő elrablása

A szabini törzs nőit rabolták el hogy utódokat nevelhessenek vele. Az álló férfi aki elrabolja a nőt a római férfi, kinek lábai közt az elrablott nő apja. Csavart kompozíció - figura serpentina - manierista szobrászatban jelenik meg és terjed el.

Neptun kút, Firenze

Megnyúlt figurák, ez a testarányok eltúlzásával ábrázolt figura a manierizmus egyik karakterisztikája.

Ammanato Ammanati

Michelangelo tanítvány készít egy egészen rossz szobrot. A főtéri másolat Dávid mellett van a szobra. Herkules és Khakkusz szobra is itt van (Baccio Bandinelli készíti) ez a párja Michelangelo Dávidjának. Csak a dávid nem eredeti középén.

Neptunusz kút

Giovanni di Bologna, ezt csak ő maga készíti. Bolognában állítják ki. Tengeri lény lyukaiból spriccel a víz. A manierista kertépítészetben gyakori a random helyekről elő lövellő vízsugarak jellemzik.

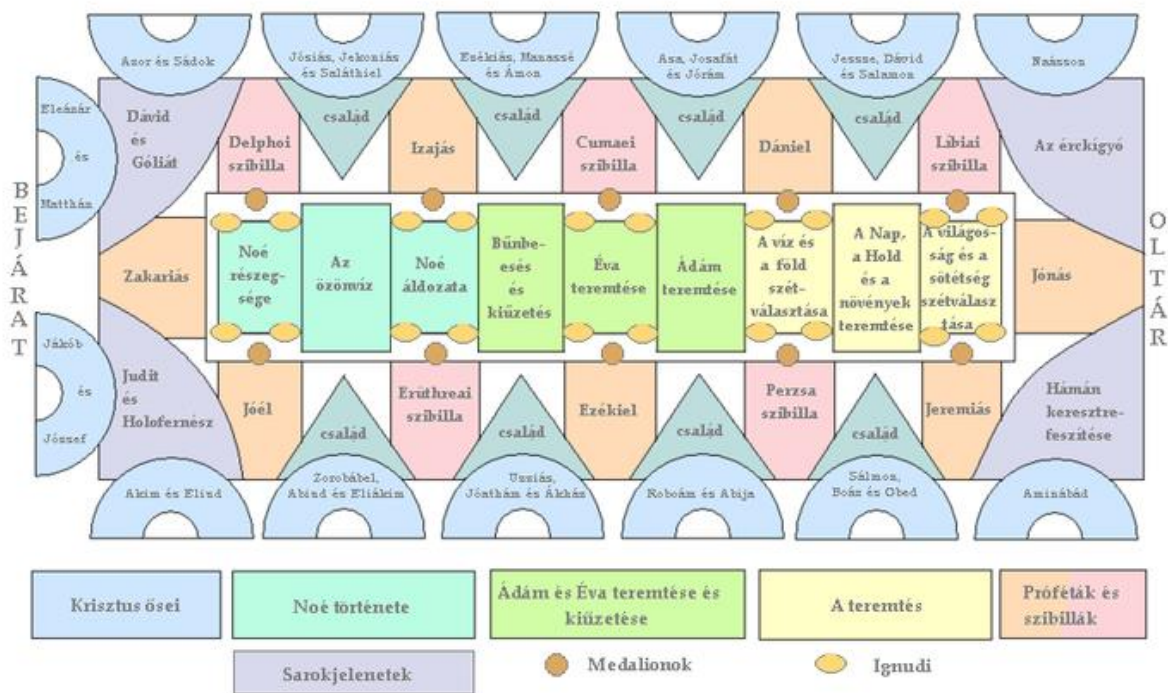
Hermész szobor

Egy lábon áll mint aki repülni készül. A szobor talpzata egy szél allegória - fej mely levegőt fúj ki, ezen áll Hermész.

Vasari

Michelangelo tanítvány, festő, elmélet író

Michelangelo síremlékén is dolgozott. 1564-ben halt meg Michelangelo Rómában de a firenzeiek haza lopták a testét.



Michelangelo festészete

Sixtus kápolna freskói

Raffaello és Bramante addig indikálta Michelangelo ellen hogy nem jó festő és inkább szobrokkal bízta meg őt a pápa, hogy megbízta Michelangelot a Sixtus kápolnával. Az állványoknak az elkészítését a pápa Bramantera bízta, de ő plafonról lógó deszkákra akarta fektetni Michelangelot, de nem tetszett neki az állványzat, s ő maga építi meg. A bejárati oldalon kezdte el kifesteni a keleti szakaszban, a legfelső részt, s a boltozaok felé haladt. A bejárattól az oltárhoz haladt. 1508 szeptemberében kezdte és 1512 végére fejezi be az egészet Michelangelo, de még bele akar nyúlni kicsit de nem engedik neki. A kivitelezés 1509-ben indult, addig vázlatolt. Az oltárfalat is festette, itt volt egy Peruggino freskó már. 1538-ban hívják vissza, hogy átfesse a meglévő freskókat és az ikonográfiai programnak az utolsó ítélet volt a kérés. Még az ablakokat is befalazták. 1508-12-ig festette a boltozatot, de 1508-ban a tervek készültek, a rendes munka '09-ben kezdődött. Firenzéből hivatott segédeket, de nem tetszett neki amit csináltak, ezért leverette a munkájuk s ő maga kezdte

újra. Vasari leírta ahogy a pápa rakoncátlankodik és benézeget, hogy lássa hogy megy a munkafolyamat.

A fiókos dongaboltozatot és az ablakok feletti félköríves záródású falfelületet is kifestette a boltozattal együtt. Az utolsó ítélet is Michelangeloé, de az későbbi kicsit. Ez mind quattrocento. Egy építészeti keret/váz kompozícióval oldotta meg a festést. Michelangelo a keretarchitektúrát például a Sagresta Nuovoban is használt és a Medici kápolnában is. Mi képzí ezt a szerkezetet? Mintha fehér márvány építészeti elemek burkolnák a boltozatot. Az ablakok feletti fiókok határvonalait festett párkány elemekkel hangsúlyozta. Ezek a festett párkány elemek belemetszeni látszanak a magasabban elhelyezkedő architektúra illúzióját keltő együttesbe. Ennek elemei a párosával megfestett hevederívek a fő elemei, és a legfelsőbb részt keretelő párkány kiugrásai alatt (bolyvázódik a párkány) kettesével elhelyezett atlasz márvány szobor illúziók. Olyan, mintha 5 márvány lapot lyukasztana ki az 5 négyzetes jelenet. Középen felfüggesztett bronz medalionok és pajzsok láthatók, természetesen ez is festve. A márvány keretek között nagyobb területet kitöltve négy nagyobb jelenet került elhelyezésre. Az architektúra részeként megjelenő figurák felett realiztikusan festett meztelen férfi figurák vannak [indó?](#).

Ezek a figurák a jelenetek hangulatára rezonálnak. Ilyen rezonancia motívumként tekintünk a kettős figurákra, csak ők nem a felettük lévő jelenetre, hanem a közükben elhelyezett nagy, ülő figurák hangulatára rezonálnak. Ezek az ülő figurák férfiak (próféták) és női figurák (próféták és szibillák). Ezen figurák között a dongaboltozat fiókokat hangsúlyozó párkányra ültetett bronz figurális motívumok jelennek meg. Az ablakok két oldalán feliratos jelenetek, házaspárok és családok vannak, ők Jézus földi családfáját jeleníti meg, ez szintén körbe fut. A boltozat sarok elemeit melyek a szögletek fölé boltozódik ószövetségi jelenetek vannak. A pieta serena architektúra a fehér márványban megfaragott világnak a földi határát jelzi, melyen keresztül egy távoli világra látunk, a túlvilágra, és melyen át a túlvilágból jönnek át a mi világunkba jelenések. Így látunk rá a 9 jelenetre is. A közelebbiek a proféták a boltozat két hosszanti szélén, a falon a Krisztus családfát bemutató sávon vannak.

Az oltár jobb sarkán van az érc kígyó jelenete, balra pedig Eszter és Agaszvverf és Haman? Története. A bejárat felett Judit és holofernész bal-, Dávid és Góliát a jobb oldalon van. A fő jelenetsor a nézőtől a legtávolabbi, legmagasabb ponton van. Ezt a ciklust a teremtésnek hívjuk. A teremtés és a teremtés utáni jelenetek jelennek meg. A Biblia történeti sorrend a teremtés elejétől halad. Az oltár felől van az első jelenet Atyaisten alakjával, ahogy a sötétséget és világosságot választja szét. A következő a Hold és a Nap teremtése, a harmadik Isten lelke lebeg a vizek felett. A következő Ádám teremtése, majd Éva teremtése. A bűnbeesés és kiűzetés után Noé hálaáldozata a vízözön után, majd a vízözön és végül Noé részegsége jelenet van. Az átívelő fehérmárvány ívek nem alkalmazkodnak a quattrocento színében megjelenő, már meglévő architektúrához. Olyan, mintha a súlyos márvány architektúra szétnyomná az alatta lévőket.

A jelenetek:

Isten szétválasztja a sötétséget és a világosságot. Rózsaszínes-bíboros ruhába öltözött alakot látunk alulról. Az arcát alig látjuk hisz előre néz, csak a nyakát s orrát látjuk, azt is alulról. Vízben úszó alakot idéz a mozdulata amellyel szétválasztja őket.

A Hold és Nap teremtése jeleneten kétszer látjuk. Jobb oldalt mintha ülne szárny nélküli figurákkal, melyek látszólag tartják őt miközben körülrajzolja a Napot, ruhája fereka köré csavarodik a háta mögött a Holdra mutat. A bal oldalon Istent látjuk amint távozik, hátul nézetből.

A következőn Isten lelke lebeg a víz felett, itt a köpenye felcsapódik fülke módra. Itt is alakok segítik.

Ádám teremtése jeleneten egy egész csapat kis égi lény támogatja Istent, aki jobb kezével nyúl ki a köpenysárotból ahogy hozzáér Ádám ujjához. Ádám félkarra könyökölve fekszik egy zöld felületen. A fekvő pozíció a felhúzott lábbal azokat a kompozíciókat idézi, melyek Michelangelo szobrászatában a Medici kápolna napszak figuráin jelenik meg később.

A következő jelenet Éva teremtését látjuk, ahogy Isten Ádám bordájából teremti Évát. A következő egy kettős jelenet. A két jelenet közt a paradicsom fája a kígyóval, mely felső része női alakot ölt, s almát ad Évának, Ádám is leszakít egyet. Jobb oldalt pedig már a kiűzetés látszik.

A következőn Noé hálaáldozata van. Az áldozati oltár tűzének előkészítése történik épp, az előtérben feláldozott kost látunk. Ennek belső szervei lesznek feláldozva. Középen Noé.

Az özönvíz jeleneten rengeteg alakkal jelenik meg a bárka akárcsak egy ház. A táj kopár, ide menekülnek az emberek. Középen csónakban ülnek.

Az utolsó Noé részegsége. Noét látjuk abban a pózban mint a megteremtett Ádám részegen. Meztelenségén fiai nevetnek egy tetővel fedett térben. Hátralát egy ásós alak próbál megművelni.

A kápolnába való belépéskor a fejünk felett a Noé jelenet az első, így az oltár felé haladva fordított sorrendben következnek a jelenetek. A vízözön után jön Noé áldozata, ami a fordított sorrendben lesz helyes sorrendben.

A Noé részegség jelenet mutatja meg azt a neoplatonista felfogást, mely szerint az emberi test a lélek börtöne - ez akkor látható leginkább mikor valaki részeg. Ez az ábrázolás az emberi testbe zárt lélek fogságának a szimbólumaként jelenik meg, ez az első jelenet - a bejáratától számítva.

Azért van fordítva a történet az oltár felé haladva, hisz minél közelebb kerülünk az oltárhoz annál közelebb kerülünk az égi dolgokhoz és a kezdetekhez. Az isteni lélek távozik a világból és a világnak vége lesz. Az ikonográfiai program akkor fog teljessé válni mikor a III. Pál pápa a bejárat falra festeti meg az utolsó ítéletet Michelangelova, itt eredetileg befordult a quattrocento ciklust. Az oltár feletti jelenetben ezért látjuk azt ahogy Isten nem alá, hanem fölé száll - mintha felfelé úszna.



Az Utolsó Ítélet jeleneten más eszközöket alkalmazott. Itt nincs rács, vagy építészeti elem.

Középen mandorlás Krisztus, körülötte félkörívben monumentális tömeg veszi körül, mely egyre kisebb ahogy haladunk hátra a perspektíva miatt. Az ív alatt felül angyal sereg - a kínszenvedés eszközeit hozzák, a keresztet és az oszlopot. A tömeg alatt felfelé kapaszkodó és igyekvő feltámadók figuráit látjuk, akik az utolsó ítéletükre igyekeznek megjelenni Jézus előtt. Alul pokol ábrázolás jobbról.

Az ítélező Krisztus egy robosztus, szakáll nélküli figura aki egy fény által alkotott mandorla előtt jelenik meg. Jobb kezét kifelé fordítja felemelve azt, mintha pofont kínálna a

figuráknak. Haragos arcal jelenik meg. Olyan félelmetes, hogy Mária aki a karja alá húzódik szintén retteg Jézustól, holott Mária az akihez a kegyelemért imádkozni lehet, de ez a Mária nem jár közbe, hanem hagyja Jézust. A Krisztust körülvevő figurák azonban elég hevesen gesztikulálnak, minden szempár Krisztusra szegeződik. Mindenki tart valamit és azt mutatja Jézusnak. Szent Péter a kulcsát, Szent Lőrinc a rácsot, Szent Bertalan a nyúzókését és a lenyúzott bőrét tartja például melyen Michelangelo a saját portréját festette meg.

Középen az utolsó ítélet harsonáit fújó szárny nélküli angyalok és jobb oldalt földből előmászó alakok akik feltámadnak. Egymásba kapaszkodva másznak Jézus felé. A bal oldalon alázuhanó alakok vannak akiket ördögfigurák húznak le.

Cappella Paolina

Két jelenetet fest Michelangelo. Pál megtérése és Péter keresztre feszítése.

Előbbin egy ló van hátulnézetből, Pál az előtérben van. Az emberek akik megállítják a lovat és felsegítik Pált is felfele néznek, hogy lássák mitől vadult meg a ló és térült meg Pál.

Az utóbbin épp fejjel lefelé feszítik keresztre Pétert. Nincs építészeti környezet, embertömeg alkotja a kompozíció szerkezetét. Nincs perspektivikus hatás.

A két freskó megjelenése a manierizmussal állítható párhuzamba.

Parmigianino

Hosszú nyakú Madonna

Mintha Mária trónuson való hátradőlése olyan nagy térben történne, mintha emiatt a gyermek és Mária lábának a mérete sokkal nagyobbak lennének a felsőtesténél és fejénél.

Ez a váratlan megoldás jellemzi a manierista festészetet. Kompozíciós eltúlzások.

Mária és Erzsébet találkozása

Erőteljes fény-árnyék hatás, szobrásziasan festve. A színek a felfokozott érzelmek megjelenítését szolgálják.

Bronzino portrészorozat

Toszkán hercegek számára készítenek portrékat róluk. Az arcok időtlen merevséget tükröznek, a reprezentációra nagy hangsúly kerül. A különböző anyagok és drágakövek érzékeltetése is felfokozott.

Pontormo?

Medicieknek is fest

Koszinói Vecchio portré

Koreggionak készült kép

Sfumatos bizonytalanság jellemző, Leonardo technikáit viszi tovább váratlan fordulatokkal és megoldásokat.

Rajzosság jellemzi a firenzei festők egy részét - a figurák körvonalai. A plaszticitást szoborszerű tömegekkel jeleníti meg, míg mások festőibb, elmosottabb megoldásokhoz folyamodnak, melynek hazája Velence.

Velencei festészet

Kezdetei a 16-ban a fiatal Giorgione-hoz és Tizianohoz tartozik.

Giorgione fiatalon meghal.

Vihar kompozíció részlet, Tiziano

Problematikusnak nevezhető kompozíció, a manierizmusra jellemző a rejtvénytyszerűen előadható téma, írás kell ahhoz hogy teljesen megfejtse a kívülálló.

Szópató nő és egy katona jelenik meg, mintha a keresztény karitász megjelenése lenne a nő alak. A háttérben a híd felett vihar közeledik, itt már sfumatot vélünk felfedezni.

IV. Károly portré, Tiziano

A király udvari festője lett, több uralkodói portrét is festett.

IV. Károly vadászkutyával

Fülöp páncélban

Fülöp IV. Károly fia

Farnese pápa barátaival

Élénk, ravasz tekintetű pápa.

A quattrocento örökség folytatója stílusában is, érzékelhetőek a firenzei rajzos elemek is.

Dionüszosz és Ariadné?

Ariadné menekül épp Dionüszosz elől hisz megijedt a nagy zajtól mely a dionüszoszi menetből fakad.

A későbbi korszakában a mitológia szintén jelen van, de megváltozik a színösszetétel.

Öregkori portré

Mindenféle eszközt használ, császári ajándék lánc a nyakában.

Tintoretto és Veronese

Veronese különböző szerzetesrendek számára nagyszabású Utolsó vacsora kompozíciókat fest. A domonkosok számára is készít egyet, az inkvizíciót is kikezdte. Lakoma hangulata van a sok zenész miatt így keveseknek tetszett. A velencei társadalom ünnepektől azonban megmenekül a festménye ellenére, melyet nem akar átfesteni, csak átnevezi. Sok nagyszabású jelenetet fest meg.

Tintoretto ószövetségi és Bibliai jeleneteket fest. Zárt, belső tereket fest leginkább. Intimitás és erotikus felhangja van a festményeinek. Mitológiai festménye például Vénusz Vulkánnal, Mars akivel megcsalta Vulkánt épp elbújik valami bútor alatt. Zsuzsanna és a vének ábrázolásán szintén a puha fény és szín használatra mutat jó példát.

A festészetben megfogható fény-árnyék hatás és sfumato hangulatot a San Sorino által tervezett könyvtár, a Libreria épülete Velencében. Ezen épületen alkalmazott szobrászati elemeinek megfoghatatlan körvonalai mutatják ezt a festőiséget. Andrea Palladio Velencében templomokat s villákat tervez. Vicenzai városházát bazilikának hívják, itt jelenik meg a palladio motívum - nagy féloszlopok közepén, a diadalívek íves motívuma oszlopokon nyugszik, egy-egy ív közt egy-egy körablak jelenik meg.

Villa Rotunda a római Pantheon motívumát jeleníti meg az épület mind a négy oldalán a portikuszos megjelenéssel.

Az alaprajz jól mutatja hogy a kupola négy homlokzat közt az alaprajzon is nagy szerepet kap.

San Giorgio templom a Szent György-szigeten a márvány homlokzat és egy másik márvány homlokzat az Il Predentorén is, Palladio fő törekvése jelenik meg. Timpanonos homlokzat a főhajói terek homlokzata, és fél-homlokzat is megjelenik kéz oldalt. Mintha a félhomlokzatot becsúsztatná a nagy mögé.

A belső terekben három hajó jelenik meg, de van kupolás négyzetes tere és hosszú szentély tér is. Az Il Predentoreban is hasonló megoldások vannak, de ott karályok is vannak. A bonyolult alaprajz háromfunkciós jelentéssel bír. Dózse ünnepése, zarándok, pestis

