

## RENEZÁNSZ I.

A reneszánsz a római és görög művészet *Nagy Konstantin* korától kezdve kihalt elemeit éleszti újjá a művészetében. Ez nem egyidejűleg történik a különböző művészeti ágakban. Először a szobrászatban jelenik meg az újítás (*Nicola Pisano szószék, 1260, duecento*), majd a festészetben (*Giotto, Scrovegni kápolna, 1304-1306*), végül az építészetben a reneszánsz hullám a quattrocento harmadik évtizedéig nem jelenik meg.

A festészek nem tudtak festészeti emlékekből meríteni, így ők az irodalmi forrásokra hagyatkoztak, ám *Michelangelo* és *Raffaello* sikeresen rátalált Nero palotájának romjaira, melyben néhány megmaradt falfestésre bukkantak. A szobrászok a diadalívek plasztikáiból és szarkofágokból, míg az építészek az 1420-as évek *Firenzéjének* építészetéből indulhattak ki.

A reneszánszban jelennek meg először a művész egyéniségek, akiknek ismerjük az életrajzuknak köszönhetően. A reneszánsz művész büszke volt mivoltára, alkotásaira, így szignálta a munkáit. *Giorgio Vasari* volt az egyik legnagyobb életrajzíró (*Giorgio Vasari: A legkiválóbb festők, szobrászok és építészek élete, 1976*). Korábban csak királyok és nemesek személyéről íródott életrajz.

Magyarország volt az első akinél elterjedt a reneszánsz a többi ország közül (quattrocento). Ebben az időszakban Itália szétszaggatott, csak a IX. században lesz királyság. Kezdetben Firenze volt a központ, hisz egy ideig Róma a pápáé volt.

A Nápolyi Királyság Dél-Itália és Szicília területeit foglalta magába, 1400-ig anjou, majd aragóniai (spanyol) uralkodók vezetik. *Aragóniai Beatrix* a királyi családból házasodott be Magyarországra Mátyás királyhoz, kinek halála után Ulászló feleségévé vált. Ő azonban annyira nem viselte el Beatrixot, hogy külön városban éltek. A nő abba a Nápolyi Királyságba tért vissza mint amiből eljött, hisz lényegében semmi se maradt a nagy királyságból érkeztere.

A duecento a 13. Századát jelenti a reneszánsznak, ekkor Assisi volt a központ mely a pápai udvar kezében volt. A 14. századot trecentonak hívjuk, bár Nápoly a legnagyobb központ a művészet számára Padova és Firenze a két fő helyszín. A quattrocento, vagyis a 15. század kortárs a gótikával és szinte kizárólag Firenzében van jelen.

## FESTÉSZET

Az antik görög és római kultúrából merítettek, ám ikonográfiai háttér híján irodalmi művekből inspirálódtak a tematikájuk illetően. Ebben a korban a művészek egyenlővé válnak a költőkkel. Giotto görögről (biránci görögség) latinra (Itália) fordítja a művészet nyelvét. Ennek hatására népnyelven kezdenek festeni a művészek, hogy a nép minél egyszerűbben megértse a képek mondandóját.

**Cimabue**  
*duecento*

### Madonna, 1285, Uffizi Galéria



A maiesta típusú képek a duecento-ban jelennek meg, de a trecento-ban válnak népszerűvé. Eredetileg oltár képek és elég méretesek (4-5m). Ez az egyik legkorábbi maiesta típus. A képen Mária a kis Jézussal trónol, trónjának alépitményében mondatszalagos ószövetségi próféták. Az alakok merevek, frontálisak és laposan vannak kezelve. A trónust 3-3 angyal fogja.

### Giotto

trecento

### Ognissanti Madonna, 1306



Maiesta típus, Mária itt is Jézussal, építményszerű trónon jelenik meg, melyre márvány berakásos lépcső vezet. Apszis szerű tér van Mária mögött gótikus elemekkel és fiálékkal. Arany alapra készült, tér rétegek jelennek meg. Mária és Jézus nagyobbak mint a szentek figurái, ezzel hierarchiát állít fel Giotto. A figurákon a bizánci laposság eltűnik a redők és az árnyékolás szobrászias megjelenése miatt.

### Assisi templom freskói

A templomot 1228-ban építették és 1253-ban szentelték fel. Gótikus templom s két templomból áll - alsó és felső templom, a szentély mellett különálló campanile áll. A belsejét 1290-1300 körül festették.

A főhajó ablakainak két oldalán Ó- és Újszövetségi jelenetek vannak, ezek a korábbiak.

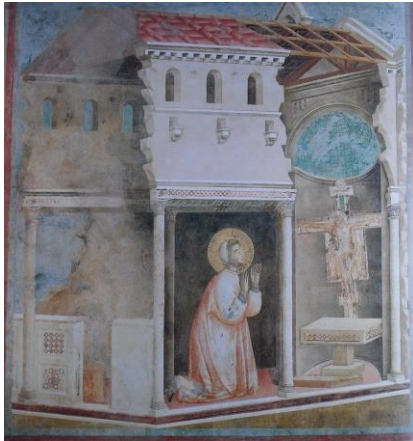
**Izsák mester problémája:** az egyik ablak alsó sávjában Jákob és Ézsau története. Izsák öreg és vak, Ézsau akarja adni az atyai áldást így elküldi vadászni, hogy csináljon neki lakomát belőle. Az anyjuk azonban Jákobnak akarja az atyai áldást, s mivel ikrek felöltözteti a fiút Ézsau ruháiba hogy olyan illata legyen mint neki, rak a kezeire birkaszőrt hogy szőrös legyen mint Ézsau, s miután leölnék egy bárányt amit tartanak abból gyors készítenek vacsit, így Izsák neki adja majd az áldást. A másik jeleneten az igazi Ézsau is hoz vacsorát, így Izsák összezavarodik, karjai bizonytalanságot sugároznak (folyamisten pózban van). Az anyjuk aggódik hogy Izsák rájön a csalásra. Egy figura épp elfordul hátul, a fejét átfestették, de valószínűleg Jákob lehet az. Ez a két jelenet másképp van festve mint az alsók, de a Giotto előtti festő már hozta ezt a szintet.

Az ablakok alatt körben 27 jelenet van, melyek szalagként futnak körbe a templom belső terében. Az első jelenet az északi falon indul.

Az első jeleneten Szent Ferenc lábai elé teríti ruháját egy polgár, hogy ne legyen koszos

(Jézus bevonulása jelenete párhuzam). A polgár mögött két alak kommentál, a háttérben antik római templom látható rövidüléssel.

Szent Ferenc romos templomban imádkozik, mely úgy van megfestve mintha egy kinyitható falú babaház lenne (trecento vonás), az egyik szobában festett keresztet láthatunk, ez a croce di pinta (vagyis festett kereszt, mely egy új képfajta). Ez a rom amiben imádkozik egy akkoriban valós templom volt, s Szent Ferenc arra kérte az embereket, hogy építsék újjá.



II. Vince pápa álma is babaházszerűen van megfestve. Tornyos bazilika dől felé, melyet ferences szerzetesek tartanak meg.

Szent ferenc elfogadtatja a pápával, hogy lehessen ferences rend.

Ferenc apja mérgező rá amiért lemond a földi javairól, ám erre a fia csak levetkőzik. Az apa kezét egy piros ruhás alak fogja le, a fiúnak ágyékához egy leplet tart egy alak. A háttérben város, ám az apuka oldalán világi, a fiú oldalán egyházi épületekkel.

Szent Ferenc az oltár előtt imádkozik, egy angyal elmondja neki, hogy Lucifer régi trónja vár rá a mennyországban

Ferenc keletre kerül, ahol a szultánnak prédikál aki viszont tűzpróbával teszteli őt, hogy ha Isten annyira vigyáz rá sétáljon át rajta. (Ferenc átmegy a teszten) Szent Ferenc sziklán koldul, imájára víz fakad a szomszédos követőinek.

Szent Ferenc madaraknak prédikál. Stigmatizációs jelenet, Szent Ferenc a hegyen imádkozva megkapja Jézus sebeit egy szeráftól.

Szent Ferenc halála, ünnepélyes megjelenítés, sokalakos kompozíció, és bár van térbeli mélység a figurák laposan vannak kezelve. Szent Ferenc siratása, itt is megjelenik a croce di pinta, maiestas elem és testes alakok jelennek meg rajta.



Assisi püspök álma arról, ahogy Szent Ferenc üdvözü. Ferencesek női templománál történik épp Szent Ferenc búcsúztatása, ahol egy alak letör egy ágat (pálmaág párhuzam).

Szent Ferenc ördögöt űz Arezzo városából.

### Scrovegni kápolna - 1303-1305

A Scrovegni család építtette. A családfő azonban uzsorával szerezte kenyerét, ami bűnnek számított így elvette tőle a pénzt. Örököse, Enrikosz, akkor kapja vissza ha a kápolnára fordítja azt a pénzt. Enrikosz Pisano által készített szobros szarkofágjában nyugszik a kápolnában.

Egy hajós, donga boltozattal. Kesken, hosszú, poligonális szentély, melyet egy diadalív választ el a hajótól.

Belül sok helyen az amúgy építészeti megoldásokat inkább illuzionisztikus freskókkal helyettesítik, például a szobrokat, addicionális kápolnákat a diadalív két oldalán, és a falak alján a márványlapokat. A hosszabbik falakon az alsó sávban vannak a festett szobrok, melyek a bűnök (bal oldalt) és az erények (jobb oldalt) figurái.

A freskókon megjelennek a giornata-nak nevezett "foltok", melyek akkor keletkeznek amikor a festő részletgazdag helyeken dolgozik, például egy kéz vagy arc, hisz a freskót friss vakolatra tudják csak festeni, így oda kisebb foltban kerül fel mint egy homogén felületre, például az égre.

A diadalív falán (ez a keleti fal) az angyali üdvözlés felett egy idők kezdete előtti jelenet kap kiemelt helyet. A diadalív két oldalán egy-egy festett kápolna van, valószínűleg jelentése is van, sírkápolnának szánhatták. A hajóban kis mellékolatók vannak, ezek a teret tagolják. A diadalí egy-egy mellékszentélye után a szerzetesek stallumai, majd még egy pár mellékszentély áll. A nyugati falon az utolsó ítélet jelenete van, ezen a falon van általában az utolsó ítélet. A hajó falain egymással szemben található jelenetek párhuzamba vonhatóak egymással, mint ahogy a z északi falon található jeleneteket elválasztó sávokban található, négykaréjos keretben látható ószövetségi alakok is a mellettük lévő újszövetségi jelenettel. A boltozaton 5-5 kis képek vannak lapis lazuli kék háttéren (ez a kék luxus volt). Középen egy festett sáv választja el melyen Jézus és az apostolok vannak, a keleti oldalon négy próféta és Mária kis Jézussal látható, nyugati oldalon áldó Jézus van. A déli falon háromsoros jelenetek felső sávja el van csúsztva az ablakok miatt. Az komplex ikonográfiát Giotto találta ki, és a sajátos négyzetrács rendszerében alkotta. A reneszánsz művész a tudományhoz is ért, s Giotto az első aki ezt felvállalja hisz olyan mint egy teológus doktor. A program a déli(?) fal diadalív felőli végében, felül kezdődik. Ez a templom Máriának lett szentelve így a szüleinek életével kezdődik. Szalagként fut végig a falon, majd az északin, majd visszatér a diadalívre Mária angyali üdvözlés jelenetével. Ezután kis Jézus életével folytatódik, majd a passiójával, végül pünkösdrel zárul. A szentélyről nincsenek képek, de Mária ciklus van a falain.

A glóriákhoz külön korongot készítettek, melyet a nedves vakolatba nyomtak, hogy plasztikus legyen és ne sík. Az alakok mind szoborszerűek, nagy tömegük van. Erre a ruházatuk redői is rásegítenek. A belső terekben kis belmagasság van, Assisiben nagyon magas volt. A háttérben csak a lényeges dolgok jelennek meg, az épületek, épületrészek makettként, vagy a reneszánszra jellemző babaházként jelennek meg



**Kiűzetés:** Joachim kiűzetése a templomból. Eddig nem született gyerekük Annával, ezért Joahim egy bárányt szeretne feláldozni az Istennek, hátha úgy sikerül, de kizavarja őt a pap.

**Anna angyali üdvözléte:** Anna otthon van, imája meghallgatásra talál - ezt az jelzi, hogy egy angyal bepréseli magát a kis ablakon. Az antikizáló homlokzaton egy angyalpár tartja a megváltó fél alakját.

**Joachim áldozata a pusztán:** dextera dei = isten áldó keze jelenik meg az égen. Egy bárány maradványai vannak a hegyen, Joachim négykézláb, egy angyallal egymás szemébe néznek - ezzel feszíti a drámaiságot Giotto, művészetének egyik fő eleme. A jelenet bal szélén egy alak tanú figura ként szolgál.

**Joachim és Anna az aranykapunál:** A korábbi tanú alak itt is megjelenik, biztosítja a nézőt, hogy ami történt az ténylegesen meg is történt. Háttérben asszonyok kísérik Annát akik a barátai. Joachim és Anna szemkontaktust tartva csókolóznak.

**Mária születése:** két jelenet egyben - Máriát fürdetik, s oda adják Annának bebugyolálva.

**Mária templomba menetele:** Kis Máriát Anna kíséri a főpaphoz. Megjelenik egy szentély, baldachinos oltár. Az előtérben figurák vannak, kettő hátat fordítva kommentál (ez bevonja a nézőt is a jelenetbe), a főpap mögött apácák vannak. Giotto úgy jelenítette meg velük a tömeget, hogy a hátsó apácáknak csak a feje búbját festette oda.

**Vőlegény Máriának:** Az lehetett csak Mária férje, akinek a vesszeje kirügyezik az oltáron. Sok férfi oda tett egy kis vesszőt, de csak Józsefé rügyezett ki. A többi személy a képen ezt feszülten figyeli.

**Esküvő:** Megjelenik a Szentlélek galambja, karcsú alakok veszik körül a párt.

**Angyali üdvözlés:** Ez a freskó a diadalíven van, egyik oldalán Gábrriel angyal térdel, a másikon Mária fél térdel.

**További jelenetek: Mária és Erzsébet találkozása, Jézus születése, 3 királyok, Menekülés Egyiptomba, Jézus bemutatása, Lázár feltámadása, Kánai menyegző, Töviskoronázás.**

**Keresztre feszítés:** Drámai kék ég a háttérben, itt azonban nincs épület vagy hegy a háttérben. Hasonlít Cimabue (Assisi) keresztre feszítés jelenetére.

**A keleti fal:** A diadalív boltív tetejének a szintjében látható Gábiel arkangyal bal oldalon, Mária pedig a jobb oldalon az angyali üdvözlés jelenetében. E felett freskó van, s egy fatábla középen, mely ajtóként kinyitható. A trónoló Jézus (háromoldalú trónus, gótikus elemekkel) és az Atya Isten szerepel rajta. A liturgikus játékokban volt szerepe, ezek a játékok ekkor népszerűek voltak. A ferences mozgalom része, hisz be akarták vonni a népet a történetekbe s az ő nyelvükön tanítani őket. Azzal, hogy az ajtó mögül egy Jézus szobrot (vagy a Szent Lélek alakját) engedhetek le, az embereket is bevonták a történetbe, hogy átélhessék. A trónusra lépcső vezet, mellette egy-egy angyal, kétoldalt angyalsereg. Apokrif feliratot is láthatunk, a jelenet az idők kezdete előtti egyeztetést jeleníti meg. A nyugati falra általában utolsó ítélet kerül. Jézus mandorlában, melyet angyalok tartanak, körülöttük szintén angyalok, az ítélet harsonáit fújják. Ennek hallatán a halottak feltámadnak. A freskón a halottak élén Enrico Scrovegni megy, s Mária egy-egy angyallal fogadja, hogy megkönyörüljön neki. Kétoldalt angyalsereg zászlókkal, az apostolok trónusokon ülnek mintha a bíróságon lennének. Jézus jobb keze felfelé mutat, hogy a jó lelkek emelkedjenek fel, a másik lefelé, hogy a rosszak süllyedjenek a pokolba, ahol szürke ördögök kínozzák az embereket. Az egyik ember meg is próbál szökni, de az egyik ördög visszacipeli. Fent két angyal épp szedi le az égboltot mint valami díszletet, hisz a Földi világnak vége. A tapétaszerű égbolt mögött felsejlik az arany színű mennyország.

A kápolna tele van olyan festett részekkel, melyeken térhatást előidéző, illuzionikus festések vannak. Ilyenek a szobrok is, melyek egymással szemben, a hosszanti falon az erényeket és a rossz tulajdonságokat mutatják be. A rossz kormányzás "szobrán" a vezető fényűző módon ül fent, lent azonban elvadult emberek s állatok jelennek meg. A jó kormányzás "szobrán" a trónuson nő ül, kezében alászálló angyalokkal.

### **Utolsó**

### **ítélet**

### **freskó**

Ez Giotto egyik fő műve. Nincs rajta Keresztelő János és Mária ami egészen szokatlan. Apszis szerű kiteresedés illúziót festett meg (sok ilyesfajta festett illuzionikus megoldás van ebben a kápolnában). A 12 apostol trónusokon ülve figyeli a történéseket. Pokol és menny jelenik meg. A pokolból egy szökni próbáló személyt épp egy ördög húz vissza.

## **CAVALLINI**

*festő- és mozaikmester, trecento*

### **Santa Maria in Tastevere templom mozaikja**

Az apszis szentély boltozatát újíttotta fel, mely mozaikon Mária van Jézussal arany háttéren, az alsó kék sávban pedig bárányok vannak. Az mozaik eredeti a duecento-ban készült. Cavallini Mária életciklusát készítette el. Mária születésével kezdődik ahol Szent

Annával láthatjuk a hálószobában. A plasztika és a térbeliség megelőzi Giotto-t. Az angyali üdvözlés jelenet arany alapon van s a Szentlélek galambja is megjelenik, valamint a liliom virág is mely a szüzesség szimbóluma.

Jézus bemutatása makett szerű építészeti környezetben lett megfestve. Mária Halála után Péter és Pál jelenet következik, melyen a templom renoválását támogató személy is megjelenik. Ezután Jézus születése és a Három Királyok következnek



### **Santa Cecilia in Trastevere**

A szentélyen karoling kori mozaik van, mely már kisbetűs reneszánsznak mondható. Szent Cecília sírja felett baldachin van, s egy sávban bárányok sorakoznak.

A nyugati falon apáca karzat vág bele Cavallini freskójába, melyből csak a középső sáv maradt meg. Az utolsó ítélet kompozíciója jelenik meg kék háttéren, 6-6 trónoló apostollal, kerubokkal és angyalokkal. A figurák szobor szerűek, nagy tömegük van.



**Santa Croce, 1295-1442, Firenze, ferences templom, Arnolfo di Cambio (építész és szobrász)**

Három hajós templom, melynek 5-5 kápolnája van a szentély két oldalán (ezek a gazdagoké voltak). Michelangelo síremléke is itt található. A régi keresztény építészethez hasonlóan csak a szentély és a kápolnák kapnak boltozást. Giotto-t két kápolna festésére kérték fel: Cappella Bardi (1310-1320), Cappella Baroncelli (1330). A Cappella Bardiban Szent Ferenc ciklust láthatunk, melyben a siratása különböző módjai is megjelennek. Mint a Scrovegni kápolnában, itt is vakolatba nyomott glóriákat alkalmaz Giotto. A tekintetek iránya a jelenetek fontos részeire irányul. Cappella Baroconcellibe egy oltárépítmény készült, melyet Giotto szignált, de valójában a Giotto-műhely által készült. Középen Jézus megkoronázza Máriát, kétoldalt pedig rengeteg szent figyeli a jelenetet, az elülső térrétegben lévők pedig zenélnék is.



**Santa Maria Maggiore oltár, duecento vége, Giotto**  
Arany alapon, egy trón van Jézus és Mária számára.

**San Pietro főoltár, Giotto, 1320 körül**

Ezen a kétoldalas oltáron három arany alapra készült jelenetet láthatunk raja. Középen trónoló Szent Péter, kezében kulccsal. Két oldalt história képek vannak, bal oldalt Píron és Szent Péter keresztre feszítése, középen trónoló Szent Péter, kulccsal a kezében. Stefanescu bíboros rendeli (ő maga is rajta van), mert a pápa épp avignoni fogságban volt.





**Croce di Pinta**, Giotto

A trecentoban népszerű, Giotto megfestette a Scrovegni kápolna egyik freskóján is. Festett az egész, középen Jézus, a kézfejeinél Mária és feltámadt Jézus.

### A reneszánsz szobrászat

Pisano Nicolo (apa) és Giovanni (Nicolo fia) a duecento második felében dolgoztak, négy szószéket készítettek. Nicolo a kisbetűs reneszánsz része volt. Andrea és Nino a trecento közepén dolgoztak, szintén apa és fia.



**Battistero szószék**, Pisa, 1260, Nicolo Pisano

Az alkotás maga egy oszlopokra állított szögletes szószék kosár, melynek minden második oszlopát oroszlán tartja. Gazdag, leveles fejezetek jellemzik a vörösmarvány oszlopokat. Felül könyöklő párkány látható.

A domborműveket Jézus születése és halála körüli jelenetek alkotják. A Campo Santo sok-sok szarkofágja az előképe ennek a szószéknek

**3 királyok:** Mária feje az antik Juno istennő képi megjelenítésére emlékeztet, két sávós kompozícióval van megoldva, ez római vonás.

**Bemutató a templomban:** Itt szintén 2 sávós elrendezés látható. A háttér épületrészek alkotják.

**Jézus születése:** Antik figurák szerepelnek rajta gótikus építészeti elemekkel (en délit tám, fejezetek), római elemek is megjelennek, például Herkules.

[Siennai dóm szószéke](#), Giovanni és Nicolo Pisano

[Pisa székesegyház szószéke](#), Giovanni

[Pernaggia kút](#)

A kút maga egy medence oszlopokon melynek mellvédjein szobrok vannak. A kút tál kiemelkedik.

### **Firenze Campanile, Giotto**

Giotto is készített terveket de ezeken később változtattak. Az eredeti terven kupola volt Giotto elképzelései szerint.

A hatszögű domborművön mitológiai alakok jelennek meg, Ikarosz és Herkules, valamint a szobrász- és festő mesterségek. Az egyikén Ádám és Éva jelenet látható.

A domborművek a Campanile alsó részén vannak, míg a felső részén szoborfülkék látszanak.

## **QUATTROCENTO**

### **Battistero, Firenze, 11-12/13 sz.**

Három kaput szerettek volna. Az egyik Andrea és Nino Pisano műve, másik kettő Gibertié.

Pályázatot hirdettek, hogy kiválasszák a bronzkapu megalkotóját. A téma az Ószövetségből volt megadva (Ábrahám áldozata, Izsák feláldozása), de a végleges kapu (mely Giberti első bronzkapuja a battistero-n) jelenetei végül az újszövetségből lesznek, s a harmadik kapura kérnek Ószövetségi jeleneteket Gibertitől.

Két pályaművet választottak legjobbnak, Giberti nyert, de Brunelleschi műve is tetszett nekik olyannyira, hogy megkérdezték akar-e csatlakozni, ám ő nem szeretett volna osztozni a dolgon Gibertivel.



A bal oldali Gibertié. Azért ő nyert végül, mert a reneszánszban az antikvitás volt a fontos, tehát Brunelleschi mozgalmas, érzelmekkel teli s lendületes domborműve nem illett a képbe, hiába lett jó. Gibertién Izsák nem szenved olyan látványosan mint Brunelleschi művén, itt inkább arra törekszik, hogy szenvedés közben is tökéletesen nézzen ki és tökéletes pózban

térdeljen, s míg az elutasított művön az angyal megragadja Ábrahám kezét, hogy ne ölje meg fiát, a nyertesén csak oda mutat - ez utóbbi kevésbé izgalmas, lendületes.

Az elkészítendő kapura végül 28 négykaréjos, tüskés keretbe foglalt dombormű került, melyből az alsó nyolcon erény alakok vannak.

**Angyali üdvözet:** Mária S alakban, balról egy felhőn jön Gábriel arkangyal egy liliommal (szüzesség szimbólum) a kezében, áldó mozdulattal. A felhő alig emelkedik ki az alapsíkból (a többi domborművön is jellemző, hogy a figurák, a lényeg, rettentő plasztikusan ugrik ki s válik el olykor az alapsíktól, míg az egyéb elemek mint a felhők, alig emelkednek ki). Atya Isten figurája is megjelenik. Mária egy építészeti elembe van foglalva, dongaboltozattal a feje felett.

**Jézus megkísértése a hegyen:** Az angyalok a figura fölé baldachinként hajolnak (ez visszatérő megoldás).

**Jézus a vízen jár, Jézus keresztelése**

**Jézus kiúzi a kufárokat a templomból:** Építészeti háttér arkádokkal, pilaszterekkel. Az alul lévő párkányra állította Giberti a figurákat.

**Gyermek Jézus tanít:** A jelenet konzolos "polcra" van téve, ez a megoldás sokszor megjelenik még.

**Jézus keresztre feszítése:** Itt polc helyett szikla ugrik ki, melyen alulnézetből látjuk a jelenetet. Ez elég drámai hatást ad a domborműnek.

**Jézus ostromozása:** Antik csarnokban történik a jelenet.

**Jézus színeváltozása:** Mózes, Illés és három tanítvány jelenik meg.

A harmadik kapu témája az Ószövetség. Tíz nagy domborművet készített rá, hogy majd több jelenetet, több időbeli fázisban tegyen rá egyre. Nagy megbecsülést kap ezért a munkáért még Michelangelo szerint is, hisz azt mondta, hogy ez a Paradicsom kapuja is lehetne. A kereten fejek kandikálnak ki, köztük az egyik Gibertié.

**Ádám és Éva teremtése:** Balra Ádám teremtése, felette angyalgaléria, félköríves angyalkórussal velük szemben. A paradicsom kapujából angyal bukkan elő, a kiűzetés a paradicsomból jelenet is felbukkan.

**Sába és Salamon:** Antikos megjelenésű, az alakokat plasztikusság jellemzi.

**József történet**

**Zsidók és filiszteusok harca:** Dávid és Góliát harca és heves csatajelenet.

**Ábrahám története:** Itt Izsák nem olyan antikos, az előtér plasztikus.

**Káin és Ábel:** A testvérgyilkosság jelenet, az élet a paradicsom után ábrázolása és Jerikó falainak lerombolásának jelenete jelenik meg.

## DONATELLO

Brunelleschi barátja, a trecento - quattrocento idejében, az 1410-40-es években volt aktív. Két Dávid szobra is van. Dávid és Góliát az akkori politikai helyzetet jelképezi: Firenze a diadalmaskodó Dávid, az ellenfelei pedig Góliát

**Márvány Dávid** Enyhe s vonal és kontraszt jellemzi. Lába alatt góliát feje, benne a kővel mellyel megölte őt Dávid. Ruhában ábrázolta őt Donatello.



### **Bronz Dávid**

Medici megrendelő a veronai családi síremlékbe Kontraposzt, lába Góliát fején. Utóbbi sisakján két szárny van, mely erotikusan tapad Dávid lábának belső felére (Verona Santa Maria Antikva, Scaligeri de la Scara család síremléke) A szobor egy babérkoszorú talapzaton áll.

### **Judit és Holofernész**

Bronz szobor, háromszög talapzaton áll - három nézete van, élén bábos forma látható.

Alul táncot járó alakok a talapzaton. A fiút a felette álló nő karddal készül lefejezni, Bonyolult drapériaként jelennek meg a ruhadarabok. Kút lehetett, hisz egyes helyeken lyukak vannak és kis vízköpő szerű fejek.

### **San Lorenzo, Segrestia Vecchie, sekrestye, Firenze**

Donatello a szobrász és Brunelleschi az építész. Két bronzkapu készül hozzá, vértanú párok, apostolok, 5-5 mártír és szent szerepel rajta. Érintetlen az alapsík, erőteljes plasztika jellemzi heves gesztusokkal, melyeket a ruhák lebbenéseivel hangsúlyozott.

A keret lapos, leveles-füzéres. Két szószék is készült a sekrestyébe. Az egyik műhelyben készült, ez egy négyoszlopos kosárból áll, s bronzból van. Szent Lőrinc történet van rajta, részletes építészeti elemekkel gazdagítva.

### **Prato székesegyház szószéke**

Kazettás hangvető, a kosáron amorettók

### **Firenzei dóm szószék**

Énekes karzat, mellvéd konzolokon van, táncoló figurák vannak rajta, az alapsíkon mozaik látható.

### **Firenzei székesegyház**

Duecento legvégén kezdik el, Arnolfo di Cambioval, a homlokzaton Donatello is dolgozik a quattrocentóban (ülő apostolok, az alsó 2-3 szinten a szoborfülkékben - Máté, Márk), ma már a neogótikus homlokzat látható. Arnolfo a bal-, Donatello a jobb oldalra készített szobrot.



### **Campanile**

Donatello próféta szobra, Zuccone próféta látható rajta, mely antikizál a reneszánsz kívánságoknak megfelelően.

### **San Mikiele**

Kívül szoborfülkék különböző céhek védőszentjeinek szobraival. Szent György - szobrászok, alatta Szent György dombormű - festői relief. A szobrok merevek s frontálisak, római ruhában és páncélban jelennek meg. Ghiberti Szent Márkot készíti, antik fej, pénzváltók szentje



### **Firenze Battistero**

XXIII. János pápa sírját készítette ide Donatello, két oszlop közé helyezve. Felül kagylódísz, pilaszterek és füzér talapzat.

Antik szarkofágra emlékeztet a zsizanak (a halott fekvő szobra a szarkofág tetején) a szarkofág tetején voltak, de itt egy ágyon fekszik a pápa szobra, s feje felénk néz, nem pedig egyenesen. A szarkofág volutás, akantuszleveles konzolokon (gótika). Bronz figura, kazettás hátfal, kagylódíszes fülkében Madonna kis Jézussal, függöny motívummal kiegészítve.

### **Santa Croce, Donatello**

Angyali üdvözlés dombormű mely két oldalán 1-1 pilaszter, felül háromrészes párkány, íves homlokzat, amelyen amorettók vannak. Pietra serena kőből (szürke kő) készült.

Mária kilép a kompozícióból ezért kissé olyan mintha meglesnénk a jelenetet a pillanatbeliség miatt. A fenti terracotta amorettók nem biztos, hogy Donatello művei.

### **Padova, Il Santo templom, Donatello, Szent Antal bazilika**

Főoltáron íves oromzat, oszlopok közt van, de már nincs meg a teljes. Nagy szobrokat ritkán látni ilyen helyen hisz bálványimádásnak tartották. Mária Jézussal középen egy trónból kel fel épp, fején angyalfejes korona van. Szent Antal Mária bal-, Szent Ferenc a jobb oldalán helyezkedik el. Pallasz Athena beállítás látható Márián.



### **Gattamelata, Donatello**

Kőtalapzaton bronz lovasszobor, a domborműves talapzat két oldalán egy egy kapu, egyik résnyire nyitva van de a másik nem - aki meghal az bejut az ajtón, de ki már nem mehet. Ez az első bronz lovasszobor az antikvitás óta. Az egyetlen előkép Marcus Aurelius bronz lovasszobra.

### **Bartelomeo Colleoni lovasszobra, Andrea de Vecchio, 1490 körül**

Ez az első köztéri emlékmű, lendületes megjelenés.



### **Ilaria del Carretto síremléke, Jacopo della Quercia műve, luccai szke**

A feleségének rendelte Paolo Giungi. Fő eleme egy szarkofág, oldalain testes amarettók, változatos kompozíció, virágos-gyümölcsös füzért tartanak a vállukon. Ikonográfiailag régi római szarkofág szobrászatra emlékeztet, de a tetején fekszik a hölgy (zsizan), az antikban háztetőre utaló tető van, lábánál kutya, feje alatt párna, halottan ábrázolva. A halott zsizanként való ábrázolása francia gótikus vonás.. Két hagyomány ötvöződik egymással (a zsizan középkori, a szarkofág test antik).

### **Ludovico il moro, Francesco Solari**

A hercegi párt ábrázolja. Stilisztikailag francia/burgundi, késő gótikus és naturalisztikus művészeti áramlat (francia udvari művészet). Milánó melletti kolostorba, ez a család temetkezési helye.



## Firenze, San Lorenzo templom, Sacrestia Reggia szarkofág

(Donatello csegelyek díszítése a medicieknek)

Koszínói vecchio a megrendelő, kupola rész alatt, középen van a szarkofág, mely az öreg medicie (giovanni medici?) Épület tetőre emlékeztető fedése van. A lánán amorettók tartják a szöveget, gyümölcs-virágfüzér is megjelenik. A szarkofág tetején repülő amorettók koszorúba foglalt medici címet tartanak (hét golyó formából áll), mindez oltár

asztal alatt. A század első harmadában készült.

Van még egy szarkofág ami 1472-ben készült, ez vörös, fekete és arany színekben pompázik. Verrocchio és műhelye készíti és a régi sekrestye és a San Lorenzo kereszthajója közti árkád közt van. Az árkádív is ekkor készült a díszítés alapján. A bronz rács olyan mintha kötélből lenne fonva, olyan mintha a szarkofágot függőlegesen ketté metszené, ez a rács választja el a sacrestia és a kereszthajó teret. A fonott rács motívum a szarkofág tetején is van, a bronz bőségszaruk mellett, a sarkokon bronz rátétek és díszek. A szarkofág lábai oroszlán mancsok bronzból, oldalán akantuszlevelek vannak. Kallimakhosz (athéni szobrász) féle korinthuszi fejezet megoldás - a sírt amit látott körbe nőtte az akantuszlevél, s ezáltal megihletődött és megalkotta ezen ihlet alapján a korinthuszi fejezetet. A szarkofág több kőből van, anyaga porfir.

Mindkét szarkofág Medicinek készült, nem teljesen antikoszak.



### **Marsuppini kancellár síremléke, Desiderio da Settignano**

A firenzei Ferences templomban van (Santa Croce, Giotto két kápolnát díszített itt, Giotto műhely poliptichon). Itt csak motívum a szarkofág, az egész egy talapzaton van ami már ténylegesen antikizál. A röpködő szalagok a római szarkofágokra emlékeztetnek. A talapzaton fülke amelynek két oldalán két amoretto alak. Szarkofágon nem zszizan hanem egy ágy van melyen fekszik a halott. A fülke hátfala porfir lehet, a boltíves épület részlet íve alatt Madonna Jézussal (ez gyakori eleme a firenzei síremlékeknek).

A füzér az egész síremléket keretezi, a fülke boltozat két oldalára állított putto figurák tartják, fent a kandeláber füléről engedik alá. Festett függöny motívum, olyan mintha a függöny elhúzásával válna láthatóvá a síremlék. Ez egy jellegzetes firenzei síremlék (a síremlék sose egy darab szarkofág hanem egy nagyobb építmény dolog fülkével).

### **Leonardo Bruni síremlék, Santa Croce, Bernardo Gozzolini**

Itt is fülkében van a szarkofág, amorettók az oldalán, és fent címet tartó figurák is vannak. Itt is ágyon van a halottat ábrázoló szobor.

### **San Giovanni e Paolo, Velence, monumento del doge romano moderm**

Itt is függöny elhúzásával láthatjuk a szarkofágot, antikos formákkal együtt a gótika újjászületése is jelen van.



### **Capelle del Cardinale, Firenze, San Miniato el Monte északi hosszháza, 1470-es évek**

Román kori templom, toszkán protoreneszánsz épület. Reneszánsz centrális kápolna csatlakozik az északi hosszházba, boltozott centrális tér, három fülkével. A portugál bíboros kápolnája a neve, Rozetti testvérek készítik. Nyitott árkádívvel csatlakozik a kápolna, két oldalt lapos korinthoszi, felül párkány. Szürke kőből, azaz pieta serena alkotja. Kék-sárga színek jelennek meg rajta. A bejárattal szemben kápolna oltár, bal oldalt papi trónus márvány paddal a papságnak, jobb oldalt a portugál bíboros síremléke A szarkofágon amoretto és füzér is, a talapzaton lábak vannak. Itt már nem olyan antikos, mert



nem ház szerű a kialakítás. Eféle szarkofág sziciliában vannak (a lábakból következtetve). Mária is megjelenik Jézussal mint firenzei vonás, valamint a függöny motívumot itt is alkalmazták.

### **Magyarországi példa, cinquecento**

#### **Esztergom, Szent Adalbert templom**

A déli mellékhajóhoz kápolna csatlakozik (mint a portugál bíboros sírkápolnája). Bakócz Tamás 1506-ban tette le a saját magának szánt kápolna alapkövét. 1507-ben álltak a fő falak, az 1519-es években kerül fel az oltár. Számozott köveit szétszedték és újra összerakták 1823-ban. Eredetileg itt is nyitott ív volt mint a San Miniato-ban de befalazták az átrakás után. Boltozott a tér, de nem kupola hanem homlokíves a kialakítás Itt is van papi széksor, oltárral szemben a legnagyobb fülke volt Bakócz síremléke ami nem maradt fent, e mögött a külön kápolna sekrestye emeletes volt és az emeleti szintről a kápolna belső terébe lehetett látni. Az oltár fehér a többi elem vörösmárvány.

A mai kupola neoreneszánsz (Hipper József) az eredeti fémvázra szerelt dombormű-rézlemezekből állt. A csegelyen kétszer is fent van Bakócz Tamás címere (mint bíboros és mint országos kancellár). Keresztes hadjáratot szervezett - Dózsa György-féle parasztháború lett belőle. Oltár - Andrea Verrocchio firenzei szobrász, Michelangelonak dolgozott a San Lorenzo templom homlokzati munkálataiban. Eredeti szentségtartó és szoborfülke is van a kápolnában. Szent István és a mellette lévő szent szobra későbbi, fent két evangelista figura. Legfelül angyali üdvözlés jelenet, Bakócz Tamás is ott van szoborként és épp imádkozik.

### **Quattrocento**



## Firenzei Dóm

Filippo Brunelleschi volt a dómot építő műhely feje, ő készítette a hatszögű domborművekkel és a Campanilevel szemközti homlokzat freskóját festette.

Arnolfo di Cambioé volt a keleti rész. Eredetileg sűrűbb tagolású épületet kezdtek építeni, majd a kupola felé hirtelen nagyobb szabású és szélesebb tagolású, üresebb lett. Francesco Talentié a nyugati rész, azt mondja, hogy a székesegyház keleti részén az egész együttest egy nagy, nyolcszögű, centrális szakasszal zárják le, melyen egy nagy kupola lesz (trecento második fele), viszont Talenti meghal, kupolára nem marad építész

Ennek eredményeként nemzetközi pályázatot a kupola megoldására, a nyolcszög alakú tér közepére pillért akart valaki melyről bordák mennek, de ez nem tetszett mert ők egységes teret akartak. Volt egy olyan ötlet is, hogy aranypénzes föld kupacot kell behordani és arra építeni az állványokat melyekről építik majd a kupolát hisz a nép majd úgyis elhordja a földet a végén ha tudják, hogy arany van benne. Brunelleschi még mindig sértődött a Battistero bronzkapus pályázat eredménye miatt ezért azt mondja ő csak azért is megcsinálja, de nem árulja el, hogy hogyan. Azt mondja, hogy aki megállít egy tojást úgy, hogy ne dőljön el az meg tudja építeni. Brunelleschi az asztalhoz vagja a tojást mert minek is mondaná el, ha azt az ötletet utána ellopnák tőle? Felfüggesztik az ülést és Brunelleschi Donatellóval elmegy Rómába, hogy onnan hívják vissza a kupola miatt. (Ettől majd kelendőnek tűnik az ő tudása, gondolta Brunelleschi). Rómában az ókori rómaiak boltozat és kupola építészettel tanulmányozza. Kolostorboltozatot lehet a nyolcszögű tér felé tenni, mást nem.

Nem lesz antikosz, mert a kolostorboltozat nem antik - ezért antik módon adja majd elő a megjelenésében ezeket a gótikus elemeket. A boltozat külsején bordák jelennek meg, melyek

közt további 2-2 borda jelenik meg. Bordák közt lépcső van, felül laterna az opeion felett. Két héjú boltozat: a külső itt hiányzik, a borda a középső a belső héj a belső réteg.

Brunelleschi mondta, hogy kellene belülről kampó meg ilyesmi tartóelemek, hogy ha majd festik a kupolát lehessen állványozni. A székesegyház gótikus is, onnan ered a nyolcszögű kolostorboltozat-kupola

A minta a nyolcszögű battistero volt, a firenzei humanista hagyomány szerint a régi battistero hagyományait a Brunelleschi a kupolában újjáéleszti újjá. A boltsüveg halszállkás felfalazását Rómában láthatta Brunelleschi, aki minden téglát ellenőrzött amit beraktak. Vaskapcsok és merevítő szerkezetek, ezeket is ellenőrizte a papi. Giberti a bronz kapun dolgozott, majd másod építész lett, de ezen Brunelleschi megsértődött és beteget jelent hogy azt mondhasa, hogy akkor a Giberti másod építész majd csinálja, de ő nem tudta, ezért csak akkor jött vissza mikor Gibertit leszedték a titulusból. Az 1430-as évekre elkészül, de lanternát (Brunelleschi nem élte meg elkészültét) és a keresztet tartó gombot (Verrocchio) később fejezik be, IV. Jenő pápa felszenteli. A pillérek, támívek (gótika) antikos öltözetben, pilaszterek antikos fejezettel, antikvítás művészetből elemek.

Brunelleschi a hatalmas oldalirányú terhet a kupolából a fő és a déli és északi kereszthajóval hárítja, de szerinte ez nem elég ezért teherhárító építményeket tervez.



### **Firenzei lelenház, Ospedale degli Innocenti**

A kétszintes homlokzat alsó része készül el Brunelleschi idejében. Itt Brunelleschi saját maga tervezte az egészet és nem maradványon dolgozott tovább. Az alsó szinten loggia, oszlopok között félköríves árkádív, az oszlop és hátfal közt is félköríves formák, a loggiában függőkupolák vannak. A hátfalon féloszlop helyett konzolok, melyek olyanok mint egy oszlop egy kis csökevény oszlop részlettel - [peduccio?](#). Az emeleten az ablakok felett kis timpanon van. Pieta serena (szürke kő mely könnyen munkálható) és törtfehér vakolat alkotja a burkolást. Az oszlopsor-árkádsor-párkány visszatérő motívum a romantikából



### **San Lorenzo templom, Brunelleschi**

Brunelleschi újjáépíti (Sok mindent újjáépít a korában). A déli oldalon szerzetesi épületek, kerengő és a Bibliotheca Laudenciana. A homlokzat ma sincs befejezve, Michelangelóra akarták bízni. A mellékkápolnák a mellékhajók egy-egy szakaszából nyílnak, a kereszthajó négyzetes térrel rendelkezik, mely felettkupola van.

A Sagrestia Nuova-t Michelangelo fejezi be és Medici kápolnának fogják hívni később. Kupola van középen és a bal sekrestyében is (*itt van a vitázó apostolok és mártírok bronzkapu korából*). Kolostor épület komplexum tartozik ide nagykerengővel.

A három főhajó, északi-déli mellékhajó, minden mellékhajó szakaszhoz mellékkápolna tartozik, a mellékhajókban függőkupola. A főhajó felől nézve oszlopok és árkádívek vannak, fent kazettás mennyezet.

Az oszlopok fejezetet és az ívet átvezeti egy háromrészes párkányhoz hasonló tagozatot kapnak, (a firenzei lelencháznál ez még nincs). A négyzetben félgömb kupola van, minden más visszafogott, csak a négyzetes kupola díszes.

### **Sagrestia Vecchia**

Kupolás szentély két oldalt melléktérrel Donatello bronzkapuival

Bordás kupola csegelyeken áll, körablaksorral (az ablaksor bizánci hagyomány). A kupolás szentélyen freskó - az a horoszkóp van megfestve ami akkor volt látható Firenzében amikor a firenzei-ferrari zsinat Firenzébe költözik 1330 környékén



### **Santo Spirito templom, Brunelleschi, Firenze**

A San Lorenzo alapján tervezték az alaprajzot mely egy latin keresztet formáz 3 hajós hosszúval. Minden mellékhajó szakaszhoz egy mellékkápolna csatlakozik, ezek kívül-belül ívesek, az egész templomot ilyen kápolnák veszik körbe, a négyzetes tér felett kupola van. Nincs boltozat a fő és kereszthajó terek felett (ókeresztény megoldások), a mellékhajó és szentély felett **függőboltozat**. A sekrestyébe előcsarnoki építményen keresztül lehet bemenni Nagy négyzetbe foglalt nyolcszögletű építmény mely egymással szembeni oldalait apszisokkal bővítették (római centrális terek hagyománya), a sekrestyészéhez olyan szentély tartozik ami a **Hajnóc kápolna rokona**. Sagrestia Vecchia és Santa Maria del Fiore is kéthéjű kupolával rendelkezik. Brunelleschi nem fedte volna le kívül a kápolnák íves falát egyenes fallal eredetileg, és támfal sorokkal támasztotta volna meg (Santa Maria del Fiorén is megjelenik). A kápolna nyílások közé féloszlopokat rakott Brunelleschi, San Lorenzóban csak lapos féloszlopok, ott minden lapos), a félhenger formának viszont nagy szerepe van (a sok kápolna és a féloszlopok). A homlokzaton volutában végződő támfal, a borítása pietra serenából és fehérre vakolt felületekből áll.

### **Santa maria de inace, Firenze, Brunelleschi**

Brunelleschi terve, bár nem lett befejezve de használatban van. A mellékkápolnák alaprajzi formája görögkereszt féle, de a szárak végén van egyenes vagy íves hátfalú építmények jelennek meg, antik római elődje van.



### Cappella Pazzi

A Santa Croce ferences templom melletti kápolna. Sekrestye funkciója van és a Pazzi család temetkezési helye, de káptalanterem is egyben. Az építkezés megszakad és Brunelleschi halála után jóval fejezik csak be, a befejezéshez közel adták hozzá az előcsarnokot így lehet ez nem is volt része Brunelleschi elgondolásának. A homlokzata a Santa Croce udvarára néz. Ez egy nagy tömegű, önálló homlokzat.

A kupoláján ablaksor van bordákkal, a Sagrestia Vecchián is ilyen megoldást találunk, laterna is tartozik hozzá. 3-3 oszlop támasztja a homlokzatot, középen íves átboltozódás, mely mögött kis kupola van, mely az épület túlsó végén lévő szentély kupola párja. Középső négyzet felett bordás, lanternás kupola van. Kétoldalt a teret egy-egy nagy fülke toldja meg dongaboltozattal. [Majolika della ropida](#) domborművek a csegelyeken és a fogparkány frízen is. Mire elkészült ez a kápolna, a Pazzik összeesküvést szöttek a Mediciek ellen (a pápa Rómából a Pazzikat támogatta, még Mátyás király is benne volt), rátámadtak a Santa Maria del Fiore székesegyház kupolája alatt a Mediciekre. Lorenzo Magnificot megmentik de Juliano meghal, az összeesküvés megbukik. A pisai érsek is a Mediciek ellen volt. Húsvétkor virágvasárnap táján történt. A mellékterek közti tér befelé domborodik, a külső síkon kívülről.



### Brunelleschi portréja

A Santa Maria del Fiore kupola tervvel a kezében pózol.

### Michelozzo Michelozzi

Medici család családi palotáját építi

### Medici Riccardi kápolna

Kettő önálló homlokzata van.

### Palazzo Strozzi

Négyszög alaprajzú, középen négyzetes, oszlopos, árkádos körüljárós belső udvara van. Három önálló homlokzata van és három kapuja. Az alsó szinten csak magasan elhelyezett szögletes ablakok, a többin ikerablak félék, mint a Medici palotán, felül nagyvonalú párkány zárja a formát.

### **Firenze Palazzo Rucellai, Alberti**

Nem fejezik be a jobb oldalt, de a hat tengelyes része elkészül. Díszes párkányok vannak a szintek között, függőleges, lapos pilaszter is tagolja a falat. Az alsó dór/toszkán pilaszter, magasabban korinthoszi formák, alul itt is szögletes, magasan ikerablakok vannak

Alberti az építészet elméletével és a festéssel is foglalkozott

### **Római Kancellária épület, Alberti**

A pápai adminisztrációs irodák épülete, a della Robe családnak készült.

A pilaszterek szélesebb és keskenyebb pilaszterközökkel rendelkeznek, a széles közben ablak van. Kváderburkolattal van fedve az épület külseje. Ritmusos tagolás mindegyik szinten, a viszont földszinten nincs függőleges tagolás. A kiugró kapu későbbi, nem Alberti tervei.



### **San Francesco templom, Rimini**

Sigismondo Malatesta, a környék ura rendelte ezt az udvari templomot. Egy régebbi templomot alakítanak át temetkezés céljából. A főhomlokzat alsó része Alberti terve. Magas talapzaton féloszlopok melyek közt félköríves árkádíves fülkék tartoznak, a középső mély fülkében háromszög oromzatos kapu, fent bolyvázódó párkány, pilaszterek. A felső rész nincs befejezve. Egy nagy hajója van, a hajó két oldalán mellékkápolnák. A szentély körüli részeket is Alberti tervezi (a korabeli érem ábrázolás alapján a szentély elé egy gömbkupola került volna de nem épült meg).

## **Gonzaga családnak (Montava) San Andrea (következő században fejezik be) és San Sebastian templom (utobbít nem fejezik be)**

San Andrea templom

A mellékhajók helyén itt is mellékkápolnák, egységes főhajó és kereszthajó alkotja. A négyezeti tér felett kupola van. Hosszanti és centrális terek alkotják. Ez már túlmutat a reneszánszon (a korábbi gótikus-antik próbálkozások után, most a korakeresztény dolgok nem érdeklik az embereket). Dongaboltozat van mindenhol, ókori római császárkori épületek lesznek az új követnivaló példák.

## **Urbinói hercegi palota, Francesco Laurana**

A hercegi palotához kupolás templom tartozik, a hegyes részén van Urbinónak.

A díszhomlokzat mögött hercegi lakosztály kétoldalt egy-egy lépcsőtoronnyal és köztük díszerkélyekkel van kiegészítve. Az öt ablakos, alacsonyabb fal mögött emeleti szinten kiképzett függőkert volt, a hercegi lakosztályhoz tartozik belül. A főpárkány faragott kő, a kandalló is faragványos. Sima vakolat van a falakon, a díszítést a fali kárpitokra bízta. Mátyás budai várbeli építkezés szoros összefüggést mutatnak az urbinóival (hasonló kőfaragvány maradványok maradnak csak a budaiból pl a peduccio töredékek).

## **Piazza Venicia, Palazzo Venicia**

Korábban Osztrák-Magyar Monarchia követsége. Albertihez kötik a nagy kőkereszt osztású ablakokat.

## **Magyar anyag**

### **Shéder kronika? színezett változat**

A budai várhegy Pestre néző része látszik a metszeten, a bal oldalon paloták, jobb oldalon a polgárváros. A paloták régészetileg hitelesek, sok része ma is megvan, például a Zsigmond torony részei. A városrész 1490 előtti állapotát rögzíti. Nem csak Mátyás épületei, hanem anjou és Luxemburgi Zsigmond korabeliek is vannak rajta. A vakárkádívek mögött ciszternák (ma is megvan), efelett lehetett Mátyás függőkertje mint az urbinói palota emeleti részén lévő függőkertje van.

Csak ablakkeret, ajtókeret, perucchio, majolika, padló töredékek maradtak csak meg. Itt nincs pieta serena, a magyar bányákban vörösmárványt bányásztak. Képen a sötét az eredeti, a világos a kiegészítés





### **Ulászló terem ablakai, *Benedict Reid***

Az ablakok kőkeresztesek, Benedict a budai ablakokból tanulta el ezt a kiképzést. Az Ulászló terem belül gótikus de az ablakok reneszánszok, a Palazzo Perizzia ablakai a távoli rokona.

### **Mátyás és Beatrix portréja**

A két külön dombormű a királyi pár profilját ábrázolja, fehér márványból van faragva. A Nemzeti Galériában és a Szépművészeti múzeumban vannak.

Milánói, lombardi mesternek mondják de toszkán kapcsolatokat mutat.

### **Verocchio kút töredéke**

### **Perucchio töredékek**

### **Giovanni Dalmata szobrász**

Diósgyőri madonna, két töredék van belőle.  
 Márvány, oltár rész, három részes alkotás  
 Középen kagyló fülkében Madonna Jézussal  
 Kétoldalt Szent Katalin (kerék attribútumával)

### **Trogir, Szent János kápolna**

Giovanni dalmata szobrai



### Corvinák

A corvin szó hollót jelent ami a Hunyadi család címerállata. A címlapon miniatűrök vannak, nagy része firenzei vonatkozású.

A Krisztus sebei miniatúra előterében Mátyás imádkozik térdelve, Jézus pedig sebeit mutatja. Stílusa dél német és gótikus. [Filozofosz kódex dísz oldala](#). A szöveg mintha bronzlábla lenne vésvé körülötte architektúra, fülke és domborművek. fülke körül ötvösmű. Van két érme, de egyik se római, egyikén Mátyás (mint egy Római császár) másikon Marsias. Ezen kívül más Mátyás érme ábrázolások is vannak a bőrkötéseken, a hajában mindig babérkoszorú, ezzel római hatást elérve. Corvin János is megjelenik egy oldalon Bécs elfoglalását megjelenítve, egy diadalszekéren vonul be. Mátyás imprézá is megjelennek (hordó). Középen címerábrázolásban Hunyadiak hollója, van Mátyás és Beatrix a trónon miniatúra is melyen több alak is megjelenik. Valamint van fent egy légy (ha van ott egy légy, akkor a többi legyet is távol tartja).

### Visegrádi palota

Herkules kút

## QUATTROCENTO FESTÉSZET

### Gentile di Fabriano

Gótikusnak mondható



### **Braccacci család kápolnája**

Karmeliták temploma kereszthajójához épül, Felice Braccacci a megrendelő. Két festő dolgozik rajta, Masaccio és az öreg Masolino. Eredetileg bordás keresztboltozat volt, de a tűzvész után a barokkban teljesen újjáépítik, viszont a kápolna nagyrészt megmarad. A kápolna szentély falán kétoszlatú gótikus ablak volt. A pillérek melletti 2-2 kép és a záradékok fal képek Masaccio és Masolino alkotásai.

Masaccio nem segéd volt Masolino mellett hanem felosztották egymás között ki mit fest, de befejezetlen maradt a művelet. Később Filippino Lippi fejezte be. Masaccio festészetet újított, Masolino pedig befutott idős mester volt a gótikus hagyományt képviselte. Masolino kap jobb megbízást, Masaccio pedig Rómába megy és ott is hal meg miután kimegy, ezért abba marad a kápolna festése.

Az alsó sávban az alaptéma Szent Péter ami kiegészül egy bűnbeesés jelenettel és vele szemben egy kiűzetés jelenettel. Bal kéz felől az alsó sávban egy nagy jelenet van Szent Péterről egy nagy jelenet kompozíció - több fázis egy jelenetben - Masaccio által. Fent is egy nagy jelenet két fázissal. Az ablak két oldalán 2-2 kompozíció, az ablakbéllet is festve volt de abból csak töredékek. Középen maesta volt de most más van a helyén. Jobb kéz felől is nagy kompozíciók több fázissal, ezeket Masolino festette. Alul Masaccio festett többet. A sarkokban és szögletekben festett pilaszter is van. Jobb fent a bal oldali falon bűnbeesés sötétkék háttér előtt. A jeleneten melyen Szent Péter halottat támaszt fel babaház szerű építmények vannak, ez régi trecento hagyomány, házak, utca, tér. A végfalán Szent Péter keresztel valakit és egy alamizsnát osztó éneke is megjelenik (Masaccio). Az alsó kompozíció a diadalív alá is kiterjed, itt Szent Pétert épp fejével lefelé meztelenül feszítik keresztre (Filippino Lippi fejezte be ahogy a jobb oldalát is a jelenetnek is Filippino Lippi de a kettő közt Masolino). Bal oldalt kiűzetés paradicsomból fent, piros felhőn térdelő angyal mutatja kifelé az utat. Az Adógaras történetén két Szent Péter van, a tájbrázolás nem Giotto-s, nem utal a környezetre az életszerűtlen méretekkel rendelkező

épületekkel, hanem valódi arányokkal festi meg. Bal oldalt az alsó sávban Szent Péter és Szent Pál börtönben, Szent Péter háromszor van rajta, az egyik Péter trónol (San Pietro, Szent Péter szobor), Szent Péter háttal halottat támaszt fel. Filippino Lippi is belenyúl. Drámai tekintetek találkozásnak a freskókon, tömör és fókuszáló előadásmód jellemzi őket. A glória egy mellékes elem, alig látszik a figurák feje mögött.

**A** **csábító**  
Ozorai Pipó, Zsigmond fontos embere rendelte. Székesfehérvárban újít fel, ezért saját kápolnát építtet a székesegyházba. Ő az első nem király származék aki oda temetkezhet.

### **Andrea del castagno**

Filippo scolari festi meg.

### **San Clemente templom, Szent Katalin kápolna**

A kupola felett angyali üdvözlés, az Idalfalakon Szent Katalin története van megfestve. A bordás keresztboltozat süvegeire Szent Kristótot festette a kis Jézussal a nyakában.

### **Santa Maria Maggiore alapítása**

Arany alapra festette, Liberius pápa egy templom alapzatát kapával jelöli ki a hóban, mely augusztus 15-én esett le. Felül Jézus és Mária mandorlában jelenik meg. A figurákra nem jellemző a plasztika. Finom elegáns, stílus a gótikára emlékeztet.



### **Santa Maria Novella templom, Masacchio**

A Santa Trinita oltárt készítette a 20-as években. Domonkos templom, a magánrendelő temetkezése a freskó alsó részén látszik, a szarkofág benne csontvázal van megfestve. Jézus kereszten, mögötte kazettás-dongaboltozatos belső térrel dolgozik. A keresztet az

Atyaisten tartja. Isten és Jézus feje közt a Szentlélek galambja tűnik fel. Hátul a konzolokkal tartott párkányon áll Isten. Festett illuzionikus elemek Giottóra emlékeztetnek.

Nincs pénz, ezért megfest mindent ami szobor vagy architektúra lett volna. Úgy tartják, hogy a perspektívát Brunelleschi tanította meg Masacchionak. Antikosabb mint Brunelleschi alkotásai.

Cappella pazzi - Az előcsarnokban két dongaboltozat van, de nem biztos hogy Brunelleschi tervezte.

### **Pisa székesegyház, oltár, Masacchio**

Csak töredékek vannak meg, a keresztre feszítés jelenik meg. Korai munkája, olyan 20 év körül lehetett ekkor. Valószínűleg felül lehetett. Arany alapra festette alulnézetből, Mária és Szent János jelenik meg rajta. Hagyományos koronggal benyomott gloriákat alkalmazott.

Poliptichon lehetett eredetileg.



### **San marco domonkos kolostor templom, Firenze, Fra Angelico**

Koszínói Vecchio a támogatója az alkotásnak. A szerzetesi cellákat festette és ebédlőt festette ki. Szürkés rózsaszínes színvilág, egyszerű ruházat, vakolatba nyomott glória jellemzi őket. Felszentelt Mária térdelve fogadja az angyali üdvözlést. Finoman van festve, kis perspektíva de csak egy kicsike.

A Krisztus színeváltozása jeleneten Jézus gigantikus. Több angyali üdvözlést is festett. Jézus a földön, szalmán fekszik, Mária és Szent József mellette, hátul pedig állatok jelennek meg. Mindegyik kép egyszerű, de díszes megoldás is van.

Az egyik angyali üdvözlést díszes paradicsomi kertre nyíló csarnokban van, a kertben épp Ádám és Éva kiűzetése történik épp. Ez egy párhuzam Máriával, mert Jézus ezt a bűnt hozza

rendbe úgymond. Minden díszes, udvari gótika jellemzi. Brunelleschi féle loggia van a háttérben, a figurák szemkontaktust tartanak.

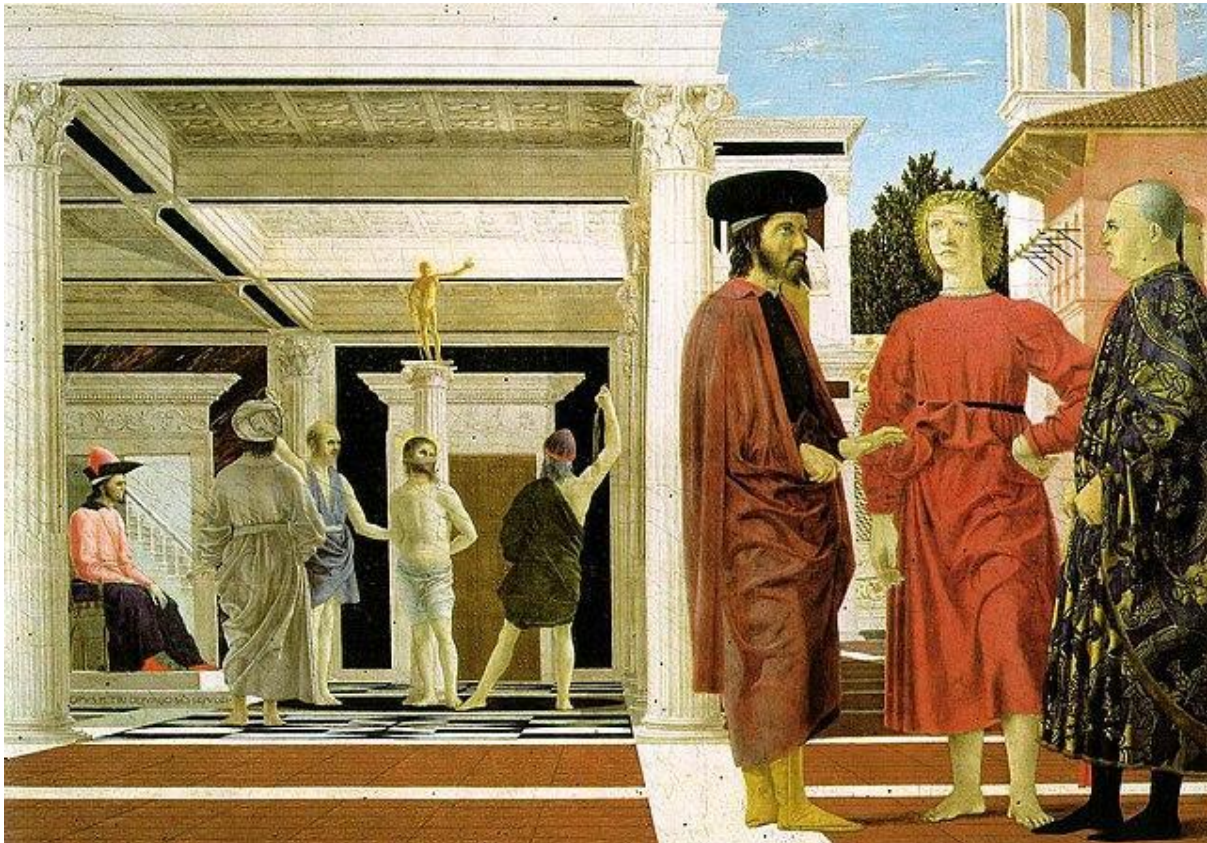
A golygota abrazoláson, sokféle szent és ember van, Jézus a kereszten van. Szent Lőrinc és lent pedig domonkos szentek vannak, a kereten pedig gótikus mondatszalogot tartó félalakok. A paradicsom jeleneten angyalok és domonkos szentek üdvözlötteket vezetnek.

### **Piero della Francesca,**

Festői stílusa a Giottoi hagyományát követi. Urbinói herceg Federiko de Monteferro udvari festője volt.

### **Madonna kis Jézussal és szentekkel**

A jobb alsó sarkában páncélban, féltérdén az urbinói herceg (urbinói palazzójával foglalkoztunk korábban már). A kompozíció közepén trónoló Madonna helyezkedik el, ölében alvó Jézussal. Mária körül szentek, balra az első keresztelő Szent János, a háttérben angyalok. Építészeti térben van elhelyezve, egy templom szentélyét idézi, vagy egy centrális kápolnát (pl. Esztergomi Bakócz kápolna), hangsúlyos elemek jellemzik melyek a csoportkompozíció térbeni elhelyezését segítik. A figurák és az architektúra viszonya monumentalizálásra kerültek, nem csak a történethez kellettek mint a trecentoban Giottonál. Masacchionál is megjelenik ez a fajta festészeti mód. Antikos részletképzés: antikizáló elemeket használ. Szoborszerűek, tömbszerűek az alakok, nagy tömeggel jeleníti meg őket. A figurák rajzosak és szobrásziasak, ruhájuk harmonikusan van kezelve.



### **Jézus ostromozása**

Kettős kompozíció, a csarnok mélyén oszlop van, melynek tetején bronzszobor helyezkedik el mely egy ókori, Krisztus előtti bálványra utal. Jézust az oszlophoz kötve ostromozzák, Bal oldalt pedig egy férfi nézi a történetet. A bal oldalakon Jézus korabeli ruhák vannak, a jobb oldalakon

Francesca korabeli ruhák vannak. A középső figura lehet hogy az urbinói herceg öccse (elárulták a gonosz tanácsadók)

### **Kettős Portré pár, Uffizi**

Egy házaspárt ábrázol, a portré hátoldala is festve van. Ez egy kép típus, az egyik oldalán a képnek a házaspár portréja a másikon pedig egy jelenet van ábrázolva, a két kép közös keretbe van fogva. A hátoldalon is megjelenik a pár páncélban, a férfi mögötti oldalon fent diadalkocsi van, a herceg mögött egy angyal koszorút tart a feje fölé.

A feleség képe hátoldalán szintén diadalszekéren jelenik meg (az övét unikornisok húzzák). A háttérben hegyes-dombos, gyér növényzetű tájat látunk festői megfogalmazással. Mindkét kép alatt antikva betűkkel ellátott, festett márvány táblák vannak, melyek hercegi pár erényeire utalnak. Ez alapján a képen megjelenő alakok erény allegóriák (az angyalt kivéve a herceg mögött - római császárok mögött szokott megjeleneni képeken, antik szokás) A feleséget posztumusz módon ábrázolták (a feleség már nem élt amikor meg volt festve) Antikizálónak mondható.



### **Arezzoi ferences templom szentély kápolnája**

Szögletes alaprajzú, egyenes hátfallal rendelkező, itáliai gótika stílusában épült templom. Ez utóbbira a boltozat is utal. Három egymás feletti sávban rendezkednek el a jelenetek, amelyek átfordulnak a falakon. Az ablakig megmaradt az eredeti állapotában, a bélietben lévő festészeti dísz megmaradt szintén, valamint a boltozat is eredeti állapotban van.

Az alsó zónában festett márvány lapok, mely felett fogrovatos, festett párkány van. A téma a Szent Kereszt története. Fent, jobb oldalt kezdődik a boltozati ív alatt. Az alsó sávban egymással szemben két csatajelenet van elhelyezve, bal oldalt a Nagy Konstantinus csatája (kereszténység győzelme), a másik Hérakleitosz római császár és Khoszroész közt (Khoszroész elvette a Szent Keresztet és a Hérakleitosz vissza akarja szerezni, elvileg a Duna mellett volt ez a kereszt), efelett Salamon és Sába találkozása jelenet bal oldalon, jobb oldalon Salamon és Sába hídon vannak és felismerik azt a fát amelyből a kereszt lesz. Szent Ilona megtalálása jelenet. Jobbra fent egy jelenet két fázisát mutatja be. Középen hatalmas fa, ebből lesz a kereszt. A bűnbeesés almájából származó almamagot Ádám nyelve alá helyezték

és ebből az almamagból nőtt ki az a fa amelyből Jézus keresztje lesz. Agg Ádám ül (Ádám haláljelenete), Éva is itt van és sirat, Ádám temetése.

Az ez alatti jelenet a Szent Kereszt megtalálása - hitelesítése. Bal oldalt sziklás háttére előtt jelenik meg a csoport, a hegyeken várfallal védett, sűrűn beépített város (Jeruzsálem). Városfalakon túl három keresztet találnak, kettőt látni ezekből. A fekete ruhában Szent Ilona van (Nagy Konstantin anyja, ő keresztelte meg Jézus keresztjét)

Sába jelenet: oszlopos, márványtáblás csarnok, díszruhában Salamon fogadja Sábát aki meghajol neki. Az oszlop mögött a korábbi jelenet, Sába Jeruzsálem felé vonul, egy híd gerendáján borul térdre Sába, itt ismer rá Ádám almafájára. A csatajeleneten Nagy Konstantin csatája jelenik meg.

A Hérakleitosz csatája jeleneten jobb oldalt az előtérben térdre rogyó alak látható, felső részen lovasok csatáznak. Kék égen a csatározók által tartott zászlók. Balra fent a megtalált Keresztet bemutatják, a jeruzsálemi emberek behódolnak a kereszt előtt. Záradékfalon kisebb jelenetek, bal lent angyali üdvözlés, felette kereszt felállítása, mellette a kereszt kereszt gerendájának kiemelése a hídból, alatta sátorban két alvó figura, két katonával, fentről angyal világítja meg a jelenetet (Nagy Konstantin álma).

### **Krisztus megkeresztelése**

A kompozíciót két részre osztja a fa, bal oldalt angyalok, középen Krisztus a Jordán-folyóban. A háttér rajzos, nincs sfumato alkalmazva.

## **BOTTICELLI**

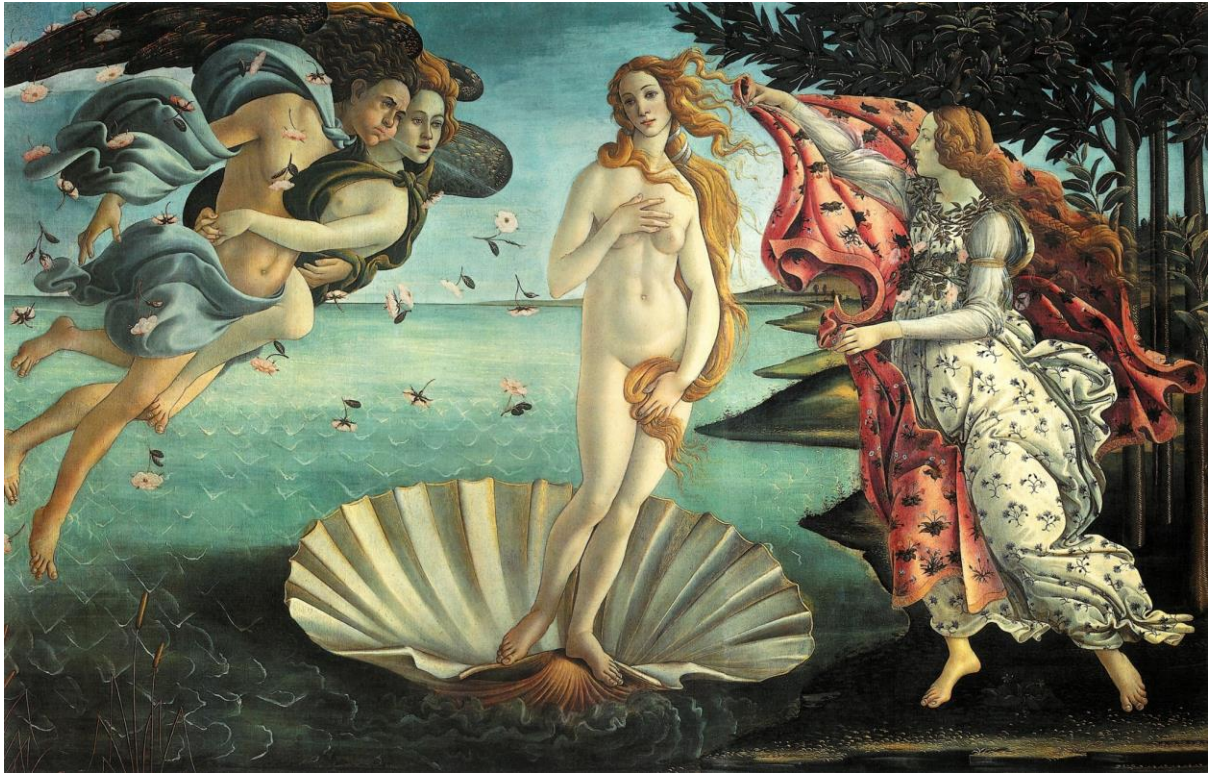
*Koszinói Vecchio unokája, Lorenzo Magnifico festője*

*Rajzos elemekkel vegyül a festői ecsetkezelés*

### **Szép Giuliano portré**

Szép Giuliano Lorenzo Magnifico öccse volt. A portré háromnegyedes nézetben látható, érme a kezében, Koszinói Vecchio érméjét tartja. Rajzos megoldást alkalmaz az arcvonások megjelenítésére, a haj és a köpeny viszont puha, festői.





### **Vénusz születése**

Antikos áramlatba tartozik, de nem az antik kompozíció, hanem a téma miatt Lorenzo di Magnifico udvarában született irodalmi alkotások jelentették az ihletet Botticellinek (Angelo Poliziano költeménye ihlette Botticelli alkotásait - amit a Medicieknek készített). Vénusz testtartása S vonalat alkot ez egy gótikus kompozíciós örökség. Vénusz balra tekint, a szelet a haj csigázódásával ábrázolta Botticelli.



### **A tavasz születése**

Poliziano költemény az előképe, Vénusz bejárja a birodalmát. Ez Vénusz születésének folytatása. Jobbra Flóra a köpenyéből virágokkal hinti tele a talajt. Erdős-ligetes kompozíció,

balra kontrapoztos figura ágat tör le, ő Neptunusz. Három grácia ábrázolás, az üldözött nimfa szájából virágfűzér indul.

A Villa di Castello egyik dolgozószobája számára készültek, Magnifico rendelésére

### **Pallasz Athénéé megbünteti a kentaurt**

Kentaur fájdalmasan hátrafordulva jelenik meg, mert Athéné a hajánál fogva ragadja meg. A háttérben sziklák és tengeri öböl látható.

Van egy motívum a képen, melyen három egymásba illesztett, gyémántos jel látható, ez a Magnificora utaló jel. Az architektúra gótikus jellemmel bír, a szél ábrázolása antikban nincs, de írott forrásokban ábrázolva va, ezért antikosnak tartották.

### **Rágalom**

Atellész festményének tematikáját festi meg. Az uralkodó elé vonszolnak egy meztelen embert akit rágalmaznak, a szoborfülkékben nem antikos, hanem páncélos és ruhás alakok jelennek meg, ez inkább középkorias.



### **Vénusz és Mars ábrázolása**

Nászajándék lehetett Szép Juliano tervezett házasságához. Marsot a Szép Julianóval szokás azonosítani. Mars alszik, Vénusz figyeli őt, valamint három pánüszkosz is megjelenik a hadisten szerszámaival s még három melyek közül az egyik kagylókürtöt fog megfújni hogy Mars felriadjon. A dárda az egyik pánüszkosz kezében férfiasság szimbólum. Fel akarják keltetni Marsot mert itt van Vénusz, a szépség istennője.

### **Holofernész jelenet**

A lefejezés jelenet az elterjedt, de Botticelli azt festi meg mikor Holofernészt megtalálják fejetlenül a katonái. A felületek dekorativitását hangsúlyozó megoldások jellemzik, amely a lombardi gótikára emlékeztet.

### **Mózes történetábrázolás**

Sixtus kápolna kifestése, pápa rendelte 1420, a mediciek jóvoltából kerültek ide a festők

## Három királyok imádása

A Mediciék nagyon kedvelték ezt a jelenetet hisz a saját házi kápolnájukban is volt egy. A szereplőket mediciekkal lehet azonosítani de Botticelli is megjelenik.

## Magyarországi vonatkozás

### A négy kardinális erényt ábrázoló freskó

Meghal Mátyás, Beatrix Ulászlóhoz megy és Esztergomba küldik, ott rendezi be a saját udvarát. Lehet Botticelli festette.



### Santa Trinita templom, Cappella Sassetti, Ghirlandaio

Domenico Ghirlandaio (Michelangelo festőmestere) festette ki. A kereszthajóból nyílik ez a mellékkápolna, mely egy családi kápolna, tehát temetkezési hely is egyben. Eredetileg máshol lett volna a kápolnájuk (Santa Maria Novella templom szentélykápolnája, felső rész Alberti tervei alapján készült, innen kirúgták Sassettit, de Ghirlandaro megfestette Mária életével a szentély kápolnát). Francesco Sassetti bízta meg Domenico Ghirlandaiót - előre meghatározta az ikonográfiai programot, mely Szent Ferenc volt. A főoltárban a háromkirályok imádása a téma. A kápolna egyterű, gótikus, a kápolnába vezető ív felett csak a Sassetti címer van, nincs festés

Fatáblára festett pásztorok imádása és három királyok jelenet. A síremlékeket is látjuk az oldalfalakon, jobbról és balról is éves záródású fülkében van egy-egy szarkofág, majdhogynem dombormű jelleggel. Fent ferences jelenetek, a szögletekben építészeti elemek jelennek meg (Karmelita kápolnában is ilyen van)

A boltsüvegeken felhőfoszlányokon szibilla figurák jelennek meg mondat szalaggal a kezükben, bizonyos jóslatokkal (erények jelennek meg rajtuk). Oldalfalakon a ferences erényeket bővebben kifejtik.

A szembefalon az oltár felett: építészeti háttér előtt megjelenő kompozíció, főszereplője a pápa, a ferencesek térdelnek, stallumon ülő papok és főpapok. A velencei városháza beazonosítható a háttérből (Palazzo Vecchio), Donatello oroszlánszobra. A Loggia dei Lanzi is látszik. Firenzéből akarnak új Rómát csinálni, a Firenzei jelenlétet nem csak az ottani

épületekkel jelzi a festő, hanem az előtérben lévő figurák - ezek mind quattrocento kortársak (Ghirlando kortársai), a Sassetti jobb oldalt áll piros ruhában. Jönnek fel a lépcsőn, három gyerekekkel, Lorenzonak a gyerekei (A nevelőjük vezeti apjuk elé). Julianot nem festette oda Ghirlandaio. Az oldalfalakon Szent Ferenc csodatételei vannak.

Francesco Sassetti szarkofágja felett Szent Ferenc halála, rómaiak domborművek. Oltár feletti freskó - ágyon kisgyermek, felül Szent Ferenc jelenik meg s feltámasztja. Az oltárkép mediciektől eredő ötlet. Lábazat sávjában márványtábla festés.

### Lovas emlék

Firenzei székesegyház oldalfalán van festve. A konzolokra emelt szarkofágon a lovasszobor kő emlék illúzióját kelti, mintha patinás bronz lenne.

### Perugino

Raffaello mestere volt

### Madonna kis Jézussal

Álmodozó, stilizált arcok



### Sixtus kápolna, Giovanni Dolci

Téglával épített egyhajós magánkápolna, melyben donga boltozatok vannak. Az északi és déli oldalon is egy-egy ablaksor látható. IV. Sixtus pápa rendelte meg. Melozzo da Forlìt kérte fel a pápa a freskó elkészítésére, melynek témája Vatikán alapítása. A pápa rokonaival jelenik meg (della Rovere család) architektuális keretben, két díszes oszlop közt. Antikos elemek jelennek meg, valamint a della Rovere család címernövénye, ami kettős, egymáson áthorgoló növény makkokkal. A két legalsó, ablakok alatti és ablakok közötti. Az arany csillagok plasztikusak, és az oltár falon is voltak ablakok.

A kápolna belsejét rekesztő osztpa két felé és

angyalkórust is csatlakoztattak. Giovanni Fiore és Giovanni Dalmata.

Az alsó sávban festett függöny motívum, ez ma is megvan, Sixtus kezdőbetűjével. A cinquecentoban Raffaellot bízzák meg hogy kárpitot tervezzen ide - a terve alapján szövik meg, ez a kápolna ünnepi állapotához tartozik. 6-6 jelenet a következő sávban mindkét falon, festett pilaszterekkel elválasztva. A déli oldalon ó-, az északi oldalon újszövetség van. Eredetileg ez a ciklus befordult az oltár falára is. Mózes - Krisztus ószövetségi előképeként fogható fel. Mózes életjelenetek - Mózes sárga ruhában, zöld köpenyben van, hétszer szerepel a képen, középen egy kút előtt van, segít bárányokat itatni jetró lányainak. Botticelli a festő. Harci jelenet, melynek következményeként Mózes elmenekül a pusztába. Mózes leveszi hátul a saruit hogy menjen Istennel találkozni az égő csipkebokorban. A völgyben egy nagy tömeg élén látható, ez az egyiptomi kivonulás jelenete. Középkorias megoldás.

Mózes Isten büntetését kéri az ellene fellázadó kórékra? Háromszor jelenik meg rajta Mózes. Áron ábrázolás (papi tiarában). Két mérges alak, Mózes akarják támadni

Perugino, Botticelli, Ghirlandaio

Krisztus megkeresztelése - Peruggionak tulajdonítják. Valakivel társul hogy megfesse ezt, de az a valaki Rómába megy. Előtérben Jézus a folyóban Keresztelő Szent Jánossal, szokásos keresztelkedni érkező mellék alak. Szent János tanítása bal kéz felől, jobb oldalt a hegyi beszéd. Fent Atyaisten háromnegyed/fél alakban, angyalokkal száll alá.

Betegek tisztító áldozata - égőáldozati oltárra utalás, a IV Sixtus által alapított kórház tetején Jézus megkísértése, körülötte annak fázisai. Lány figura szél által hátra fújt haj és ruha. Botticelli a festője

Ghirlandaio - apostolok hívása - péter és andrás? Csodálatos halászat jelenet hátul. Széleken kortárs csoportportré. Folyó, kéklő hegyek, Leonardo festészetét előlegezi/kortársa, sfumato. Perugino - kulcsok átadása. Jézus apostolokkal közepén, előtérben Szent Péter térdel és átveszi az egyház kulcsait. Háttérben centrális épület, két oldalt Konstantinuszi diadalívet utánzó diadalív, mögöttük levegőperspektívás táj.